

**RED**  
**ELÉCTRICA**  
CORPORACIÓN

# Informe de Resultados

## Enero - diciembre 2010

El resultado del ejercicio 2010 ha sido de 390,2 millones de euros, un 18,1% superior al del ejercicio 2009. El EBITDA del grupo ha superado por vez primera los 1.000 millones de euros.

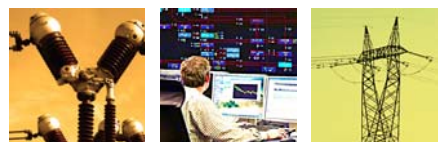
La inversión total del año asciende a 2.308,8 millones de euros de los que 865,4 se han destinado al desarrollo de la red de transporte nacional y el resto, fundamentalmente, a la compra de activos de transporte a las compañías eléctricas.

El dividendo del ejercicio 2010 propuesto a la Junta General de Accionistas ascenderá a 1,8751 euros por acción, lo que supone un *pay-out* del 65%.

### Índice

1. Red Eléctrica: Principales magnitudes financieras .....	2
2. Evolución de resultados .....	3
3. Fondos generados y evolución del balance .....	4
4. Hechos significativos del trimestre .....	5
Cuenta de Resultados Consolidada .....	6
Balance Consolidado .....	7
Estado de flujos de efectivo Consolidado .....	8
Calendario financiero .....	9
Anexo .....	10

25 de febrero de 2011



## 1. Red Eléctrica: Principales magnitudes financieras (\*)

### Cuenta de resultados

(en miles de euros)	Enero - Diciembre			Octubre Diciembre		
	2010	2009	Δ %	2010	2009	Δ %
Cifra de negocio	1.397.252	1.200.115	16,4	418.078	321.316	30,1
Resultado bruto de explotación (EBITDA)	1.001.899	845.587	18,5	310.763	233.020	33,4
Resultado neto de explotación (EBIT)	688.541	544.851	26,4	196.440	130.893	50,1
Resultado antes impuestos	560.448	461.116	21,5	160.315	111.874	43,3
Resultado del ejercicio	390.150	330.402	18,1	107.367	83.301	28,9

### Balance

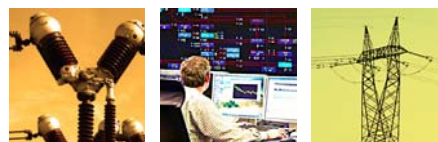
(en miles de euros)	Diciembre 2010	Diciembre 2009	Δ %
Activo no corriente	7.808.573	5.777.422	35,2
Patrimonio neto	1.624.554	1.439.226	12,9
Deuda financiera neta <sup>(1)</sup>	4.756.601	3.122.207	52,3

<sup>(1)</sup> Incluye derivados de tipo de cambio.

### Otras magnitudes financieras

(en miles de euros)	Enero - Diciembre			Octubre Diciembre		
	2010	2009	Δ %	2010	2009	Δ %
Flujo de efectivo operativo después de impuestos	871.952	616.069	41,5	278.285	166.750	66,9
Inversiones	2.308.830	758.569	-	782.224	320.033	-
Dividendos pagados	198.777	172.202	15,4	-	-	-

(\*) Los estados financieros de 2010 incorporan los efectos de la adquisición de los activos de Endesa Distribución, S.L. desde el 28 de julio y Unión Fenosa Distribución, S.A.U. desde el 1 de diciembre.



## 2. Evolución de resultados

Los resultados del ejercicio están influidos por el impacto de la adquisición de activos de transporte llevada a cabo en la segunda mitad del año.

La **cifra de negocio** del ejercicio 2010 asciende a 1.397,3 millones de euros con un crecimiento del 16,4%. La mayor base de activos a retribuir por las instalaciones puestas en servicio en el año 2009 y la retribución ligada a las instalaciones adquiridas son las principales causas de este incremento.

El **Resultado bruto de explotación (EBITDA)** ha sido de 1.001,9 millones de euros, un 18,5% por encima del ejercicio previo, e incorpora unos gastos operativos que se han incrementado en un 11,8%:

- Los **costes de aprovisionamientos y otros gastos de explotación**, han aumentado un 13,2% respecto al año anterior, debido principalmente al fuerte incremento del 28,7% experimentado en este último trimestre al recogerse el efecto de los activos adquiridos.
- Los **gastos de personal** han sido superiores en un 8,1% en el ejercicio 2010 y un 6,5% si excluimos la entrega de una gratificación no recurrente de acciones con motivo del 25 aniversario de la Compañía. El incremento se debe principalmente al incremento del 3,3% de la plantilla media.

La **plantilla media** del Grupo Red Eléctrica a 31 de diciembre de 2010 es de 1.695 personas. Por su parte, la **plantilla final** se sitúa en 1.763 personas, incrementándose en un 5,0% respecto a diciembre de 2009.

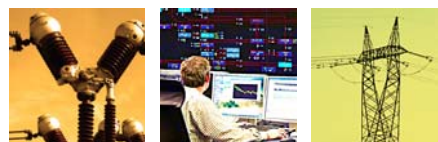
### Gastos operativos

(en miles de euros)	Enero - Diciembre			Octubre Diciembre		
	2010	2009	Δ %	2010	2009	Δ %
Aprovisionamientos y otros gastos de explotación (*)	304.526	268.934	13,2	87.420	67.946	28,7
Gastos de personal	112.709	104.236	8,1	29.961	27.739	8,0
<b>Gastos operativos</b>	<b>417.235</b>	<b>373.170</b>	<b>11,8</b>	<b>117.381</b>	<b>95.685</b>	<b>22,7</b>

(\*) Excluidos los gastos de siniestros que se recuperan de las pólizas de seguros

El **Resultado neto de explotación (EBIT)** ha ascendido a 688,5 millones de euros con un incremento del 26,4% en relación a 2009. La evolución de esta partida recoge el incremento de las amortizaciones por la incorporación de la compra de activos, efecto que se compensa con el menor importe de la partida **deterioro de valor de inmovilizado** por 18,7 millones de euros en 2010, frente a los 45,3 millones de euros del 2009. Estos deterioros vienen motivados principalmente por la menor valoración de las inversiones internacionales del grupo.

El **Resultado financiero** ha ascendido a -129,1 millones de euros. La evolución de esta partida se explica principalmente por los gastos financieros netos de activaciones que han ascendido a 104,3 millones de euros frente a 91,2 millones del año anterior, consecuencia principalmente de los gastos asociados al incremento de la deuda por la adquisición de los activos. Adicionalmente durante el ejercicio se ha registrado un deterioro de la participación financiera que Red Eléctrica mantiene en REN, por importe de 29,9 millones de euros por la evolución de la cotización de la acción.



Por último, el **Resultado del ejercicio** ha aumentado un 18,1% en relación al ejercicio 2009. El tipo impositivo efectivo ha sido del 30,4% frente al 28,3% del año anterior. El tipo efectivo de 2009 se vio afectado por la resolución favorable del Tribunal Económico Administrativo referente a la Deducción por Actividades Exportadoras, por 3,3 millones de euros.

### 3. Fondos generados y evolución del balance

#### Flujos de caja

(en miles de euros)	Enero - Diciembre			Octubre Diciembre		
	2010	2009	Δ %	2010	2009	Δ %
Resultado antes de impuestos	560.448	461.116	21,5	160.315	111.874	43,3
Impuestos sobre las ganancias pagados	(48.953)	(144.527)	(66,1)	(12.937)	(50.269)	(74,3)
Dotaciones amortizaciones activos no corrientes	305.064	264.727	15,2	98.343	68.251	44,1
Otros ajustes	55.393	34.753	59,4	32.564	36.894	(11,7)
<b>Flujo de efectivo operativo después de impuestos</b>	<b>871.952</b>	<b>616.069</b>	<b>41,5</b>	<b>278.285</b>	<b>166.750</b>	<b>66,9</b>
Cambios en el capital circulante y otros activos y pasivos a largo plazo	(4.224)	121.049	-	47.211	195.325	(75,8)
Inversiones	(2.308.830)	(758.569)	-	(782.224)	(320.033)	-
<b>Flujo de caja libre</b>	<b>(1.441.102)</b>	<b>(21.451)</b>	<b>-</b>	<b>(456.728)</b>	<b>42.042</b>	<b>-</b>
Dividendos pagados	(198.777)	(172.202)	15,4	-	-	-
<b>Variación de deuda financiera neta*</b>	<b>1.639.879</b>	<b>193.653</b>	<b>-</b>	<b>456.728</b>	<b>(42.042)</b>	<b>-</b>

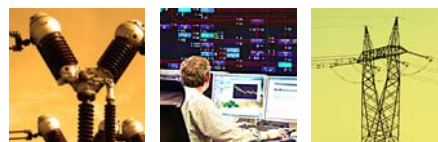
(\*) La diferencia con la variación de Deuda financiera neta de la página 2 corresponde a partidas que no suponen movimiento de efectivo.

El **Flujo de efectivo operativo después de impuestos** ha financiado el pago del dividendo y la mayor parte de las inversiones de desarrollo de la red de transporte.

Las **Inversiones** totales del Grupo durante el ejercicio 2010 han alcanzado los 2.308,8 millones de euros, en este importe se incluyen los activos de transporte ya en servicio adquiridos a las compañías eléctricas y la inversión realizada para el desarrollo de la red de transporte nacional por 865,4 millones de euros, un 17,8% más que las llevadas a cabo en 2009. Durante el 2010 se han puesto en servicio 164 posiciones, 839 km de líneas y ha aumentado la capacidad de transformación en 2.000 MVA.

Los **Dividendos pagados** a 31 de diciembre de 2010 ascienden a 198,8 millones de euros y se sitúan un 15,4% por encima del pago realizado en 2009.

La **Deuda financiera neta** del Grupo Red Eléctrica asciende a 4.756,6 millones de euros, un 52,3% superior a la cifra existente a finales del ejercicio 2009. El incremento se debe principalmente a la adquisición de activos de transporte.

**Deuda financiera neta**

(en miles de euros)	Moneda nacional	Moneda extranjera	Total
Efectivo y otros medios líquidos	(11.161)	(7.125)	(18.286)
Empréstitos a largo plazo	1.705.478	-	1.705.478
Créditos a largo plazo	1.985.468	42.010	2.027.478
Pagarés y créditos a corto plazo	1.034.395	7.536	1.041.931
<b>Total deuda financiera neta</b>	<b>4.714.180</b>	<b>42.421</b>	<b>4.756.601</b>

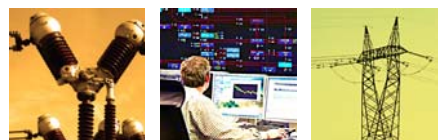
Atendiendo al tipo de interés, un 63% de la deuda neta del Grupo es a tipo fijo, mientras que el 37% restante es a tipo variable, esta estructura se debe fundamentalmente a la financiación puente asociada a la adquisición de activos de transporte. De la deuda financiera a corto plazo que aparece a 31 de diciembre de 2010, 600 millones de euros se han refinanciado a largo plazo durante 2011 mediante la emisión de bonos en el euromercado.

En el ejercicio 2010 el coste medio de la deuda financiera del Grupo ha sido del 3,24%, habiéndose situado el saldo medio de la misma en 3.885,0 millones de euros. En el ejercicio 2009, el coste medio de la deuda se situó en el 3,49%.

Por otro lado, a 31 de diciembre de 2010, el Patrimonio Neto del Grupo Red Eléctrica ha alcanzado los 1.624,6 millones de euros, incrementándose en un 12,9% respecto al cierre del ejercicio 2009. Este crecimiento es consecuencia de los resultados del periodo, parcialmente compensados de la distribución de los resultados del ejercicio 2009, el incremento de acciones propias y del dividendo a cuenta del 2010.

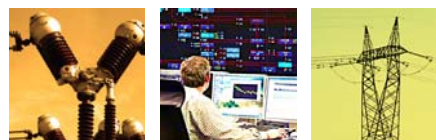
#### 4. Hechos significativos del trimestre

- El pasado 23 de septiembre de 2010 Red Eléctrica Corporación, S.A. a través de su filial Red Eléctrica Financiaciones, S.A.U. emitió en el euromercado bonos por importe de 500 millones de euros con vencimiento a 6 años. Posteriormente, el 4 de febrero de este 2011, se realizó una nueva emisión en el euromercado por importe de 600 millones a un plazo de 7 años. Ambas emisiones cubren casi el 80% de la financiación puente obtenida para la compra de activos llevada a cabo en 2010.
- Durante el cuarto trimestre de 2010 y los primeros meses de 2011 se han formalizado con carácter definitivo los contratos de compraventa de activos de transporte de energía eléctrica suscritos con Endesa Distribución Eléctrica, S.L., Unión Fenosa Distribución, S.A.U. e Hidrocantábrico Distribución, S.A.U.
- El Consejo de Administración ha convocado Junta General de Accionistas para el próximo 13 de abril. En la misma se propondrá la aprobación de las cuentas del ejercicio 2010 y de un dividendo correspondiente al ejercicio de 1,8751 euros por acción, de los cuales se han repartido a cuenta 0,5882 euros por acción el pasado 3 de enero.



## Cuenta de Resultados Consolidada

(en miles de euros)	31/12/2010	31/12/2009	2010/2009
Importe neto de la cifra de negocio	1.397.252	1.200.115	16,4%
Trabajos realizados por la empresa para el inmovilizado	18.044	16.240	11,1%
Aprovisionamientos	(45.022)	(47.217)	(4,6%)
Otros ingresos de explotación	15.256	12.818	19,0%
Gastos de personal	(112.709)	(104.236)	8,1%
Otros gastos de explotación	(270.922)	(232.133)	16,7%
<b>Resultado bruto de explotación</b>	<b>1.001.899</b>	<b>845.587</b>	<b>18,5%</b>
Dotaciones para amortización de activos no corrientes	(305.064)	(264.727)	15,2%
Imputación de subvenciones del inmovilizado no financiero	10.364	9.273	11,8%
Deterioro de valor y resultado por enajenaciones de inmovilizado	(18.658)	(45.282)	(58,8%)
<b>Resultado neto de explotación</b>	<b>688.541</b>	<b>544.851</b>	<b>26,4%</b>
Ingresos financieros	5.027	6.526	(23,0%)
Gastos financieros	(104.341)	(91.177)	14,4%
Diferencias de cambio	101	110	(8,2%)
Deterioro de valor y resultado por enajenación de instrumentos financieros	(29.883)	-	-
<b>Resultado financiero</b>	<b>(129.096)</b>	<b>(84.541)</b>	<b>52,7%</b>
Participación en resultados en sociedades contabilizadas por el método de la participación	1.003	806	24,4%
<b>Resultado antes de impuestos</b>	<b>560.448</b>	<b>461.116</b>	<b>21,5%</b>
Gasto por impuesto sobre beneficios	(170.300)	(130.707)	30,3%
<b>Resultado consolidado del periodo</b>	<b>390.148</b>	<b>330.409</b>	<b>18,1%</b>
<b>A) Resultado consolidado atribuido a la Sociedad dominante</b>	<b>390.150</b>	<b>330.402</b>	<b>18,1%</b>
<b>B) Resultado consolidado atribuido a intereses minoritarios</b>	<b>(2)</b>	<b>7</b>	<b>-</b>

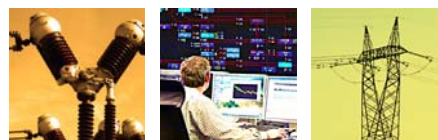


## Grupo Red Eléctrica

### Balance Consolidado

ACTIVO (en miles de euros)	31/12/2010	31/12/2009
Inmovilizado intangible	2.943	1.984
Inmovilizado material	7.607.912	5.620.188
Inversiones inmobiliarias	2.126	2.158
Inversiones contabilizadas aplicando el método de la participación	5.757	5.046
Activos financieros no corrientes	78.969	83.312
Activos por impuesto diferido	61.384	64.734
Otros activos no corrientes	49.482	-
<b>Activo no corriente</b>	<b>7.808.573</b>	<b>5.777.422</b>
Activos no corrientes mantenidos para la venta	601	601
Existencias	43.788	43.997
Deudores comerciales y otras cuentas a cobrar	412.464	364.779
Otros activos financieros corrientes	186	766
Efectivo y otros activos líquidos equivalentes	18.286	14.068
<b>Activo corriente</b>	<b>475.325</b>	<b>424.211</b>
<b>Total activo</b>	<b>8.283.898</b>	<b>6.201.633</b>

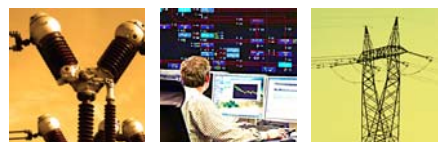
PASIVO (en miles de euros)	31/12/2010	31/12/2009
Fondos propios	1.629.666	1.458.684
Capital	270.540	270.540
Reservas	1.071.446	938.547
Acciones y participaciones en patrimonio propias (-)	(23.297)	(11.789)
Resultado del ejercicio atribuido a la Sociedad dominante	390.150	330.402
Dividendo entregado a cuenta	(79.173)	(69.016)
Ajustes por cambios de valor	(6.837)	(19.519)
Intereses minoritarios	1.725	61
<b>Patrimonio neto</b>	<b>1.624.554</b>	<b>1.439.226</b>
Subvenciones y otros	368.761	321.177
Provisiones no corrientes	75.752	53.272
Pasivos financieros no corrientes	3.727.980	2.978.948
Pasivos por impuesto diferido	338.426	230.498
Otros pasivos no corrientes	81.601	85.758
<b>Pasivo no corriente</b>	<b>4.592.520</b>	<b>3.669.653</b>
Provisiones corrientes	1.864	1.738
Pasivos financieros corrientes	1.839.677	885.062
Acreedores comerciales y otras cuentas a pagar	225.283	205.954
<b>Pasivo corriente</b>	<b>2.066.824</b>	<b>1.092.754</b>
<b>Total pasivo</b>	<b>8.283.898</b>	<b>6.201.633</b>



## Estado de flujos de efectivo consolidado

(en miles de euros)	31/12/2010	31/12/2009
<b>FLUJOS DE EFECTIVO DE LAS ACTIVIDADES DE EXPLOTACIÓN</b>	<b>824.678</b>	<b>670.563</b>
Resultado antes de impuestos	560.448	461.116
Ajustes del resultado-	459.757	386.817
Amortizaciones	305.064	264.727
Otros ajustes del resultado (netos)	154.693	122.090
Cambios en el capital corriente	(51.408)	52.250
Otros flujos de efectivo de las actividades de explotación	(144.119)	(229.620)
Cobros /(pagos) de intereses	(100.207)	(88.934)
Cobros de dividendos	5.237	4.964
Cobros de intereses	568	2.120
Cobros/(pagos) por impuesto sobre beneficios	(48.953)	(144.527)
Otros cobros/(pagos) de actividades de explotación	(764)	(3.243)
<b>FLUJOS DE EFECTIVO DE LAS ACTIVIDADES DE INVERSIÓN</b>	<b>(2.249.299)</b>	<b>(705.660)</b>
Pagos por inversiones	(2.308.614)	(755.680)
Inmovilizado material, intangible e inversiones inmobiliarias	(2.306.745)	(754.737)
Otros activos financieros	(1.869)	(943)
Cobros por desinversiones	1.471	342
Otros activos financieros	1.471	342
Otros flujos de efectivo de actividades de inversión	57.844	49.678
<b>FLUJOS DE EFECTIVO POR ACTIVIDADES DE FINANCIACIÓN</b>	<b>1.428.303</b>	<b>33.543</b>
Cobros/(pagos) por instrumentos de patrimonio	(9.927)	12.092
Adquisición	(134.623)	(106.523)
Enajenación	124.696	118.615
Cobros/(pagos) por instrumentos de pasivo financiero	1.637.007	193.653
Emisión y disposición	3.418.068	1.283.078
Devolución y amortización	(1.781.061)	(1.089.425)
Pagos por dividendos	(198.777)	(172.202)
<b>Efecto de las variaciones de los tipos de cambio</b>	<b>536</b>	<b>(243)</b>
<b>AUMENTO / (DISMINUCIÓN) NETO DE EFECTIVO Y EQUIVALENTES</b>	<b>4.218</b>	<b>(1.797)</b>
<b>Efectivo y equivalentes al efectivo al inicio del periodo</b>	<b>14.068</b>	<b>15.865</b>
<b>Efectivo y equivalentes al efectivo al final del periodo</b>	<b>18.286</b>	<b>14.068</b>





## Calendario financiero

### Próximos eventos

#### Fechas estimadas

Presentación resultados primer trimestre 2011	abril 2011
Junta General de Accionistas	abril 2011

Para más información:

Visite nuestra página web: <http://www.ree.es>

o contacte con: **Relación con Inversores**

Paseo Conde de los Gaitanes, 177  
28109 Alcobendas · Madrid  
Teléfono: (34) 91 650 20 12

[relacioninversores@ree.es](mailto:relacioninversores@ree.es)

Red Eléctrica tiene otorgada una calificación crediticia de AA- por S&P y de A2 por Moody's.



#### Aviso legal

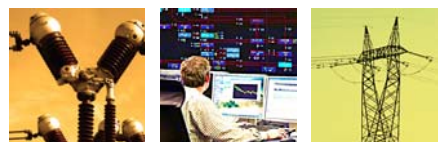
El presente documento ha sido elaborado por Red Eléctrica Corporación, S.A. con el exclusivo propósito que en el mismo se expone. No puede, en ningún caso, ser interpretado como una oferta de venta, canje o adquisición, ni como una invitación a formular ningún tipo de oferta, y en concreto, de compra sobre valores emitidos por Red Eléctrica Corporación, S.A.

Su contenido tiene un carácter meramente informativo y provisional, y las manifestaciones que en él se contienen responden a intenciones, expectativas y previsiones de Red Eléctrica Corporación, S.A. o de su dirección. Dicho contenido no ha sido necesariamente contrastado con terceros independientes y queda, en todo caso, sujeto a negociación, cambios y modificaciones.

A este respecto, ni Red Eléctrica Corporación, S.A. ni ninguno de sus administradores, directivos, empleados, consultores o asesores de la misma o de sociedades pertenecientes a su grupo (todos ellos denominados en su conjunto "los Representantes") será responsable de la exactitud, corrección o integridad de la información o manifestaciones incluidas en el presente documento, sin que, en ningún caso, pueda extraerse de su contenido ningún tipo de declaración o garantía explícita ni implícita por parte de Red Eléctrica Corporación, S.A. o los Representantes. Asimismo, ni Red Eléctrica Corporación, S.A. ni ninguno de los Representantes será responsable en forma alguna (incluyendo negligencia) por ningún daño o perjuicio que pueda derivarse del uso del presente documento o de cualquier información contenida en el mismo.

Asimismo, Red Eléctrica Corporación, S.A. no asume ningún compromiso de publicar las posibles modificaciones o revisiones de la información, datos o manifestaciones contenidos en este documento, en el caso que se produzcan cambios de estrategia o de intenciones, u ocurrieren hechos o acontecimientos no previstos que pudiesen afectarles.

Esta declaración deberá tenerse en cuenta por todas aquellas personas o entidades a las que el presente documento se dirige, así como por aquellas que consideren que han de adoptar decisiones o emitir o difundir opiniones relativas a valores emitidos por Red Eléctrica Corporación, S.A. y, especialmente, por los analistas que lo manejen, todo ello sin perjuicio de la posibilidad de consulta de la documentación e información pública comunicada o registrada en la Comisión Nacional del Mercado de Valores de España, consulta que Red Eléctrica Corporación, S.A. recomienda.



## ANEXO

### Responsabilidad corporativa

### Índices de sostenibilidad, agencias de evaluación



Renueva por cuarto año consecutivo la pertenencia en el DJSI World Index con una puntuación de 74 puntos sobre 100, acercándose al mejor del sector a nivel mundial con 84 puntos.



Renueva por quinto año consecutivo la pertenencia en el Dow Jones Sustainability World Index alcanzando una puntuación de 73 puntos sobre 100.



FTSE4Good



Permanencia en el índice FTSE4Good, que incluye a las compañías mundiales con un mayor compromiso en el ámbito de la responsabilidad corporativa, desde el 2008.



Incluida en el índice FTSE4Good IBEX, desde su lanzamiento en 2008.



Seleccionada como la segunda empresa más responsable del sector de suministros públicos con una clasificación "B Prime".



Incluida en el índice Ethibel Excellence, uno de los índices europeos de referencia para la inversión socialmente responsable.

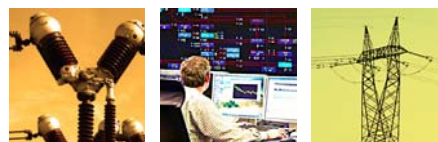


Incluida en el ECPI Ethical Index Global y ECPI Ethical Index EMU por sus prácticas responsables en temas ambientales, sociales y de gobierno corporativo.

### Bancos de negocio



Red Eléctrica se sitúa en primera posición en el análisis realizado a empresas europeas del sector utilities, alcanzando puntuaciones máximas en el área de gobierno y en el área social.



La entidad escandinava de servicios financieros, Storebrand, atribuye a Red Eléctrica la distinción “Best in class” por su destacado desempeño en el ámbito social y ambiental.



El banco de inversión Goldman Sachs sitúa a REE entre las siete compañías líderes del sector “utilities” del mundo que destacan en términos de retorno de capital, posicionamiento, gestión ambiental, social y de gobierno corporativo.

### Certificaciones en responsabilidad corporativa



Primer grupo empresarial en conseguir la certificación del nuevo estándar RS 10:2009 sobre gestión de la responsabilidad social de las empresas que concede AENOR.



Se ha renovado la certificación de la norma SA8000 de responsabilidad corporativa que demuestra que REE ha desarrollado un eficaz y activo sistema de gestión de responsabilidad social corporativa.



Se ha obtenido el certificado Empresa Familiarmente Responsable concedido por la Fundación MásFamilia por las acciones llevadas a cabo en temas de conciliación.

### Observatorios de responsabilidad corporativa



Primera posición por quinto año consecutivo en el estudio “La Responsabilidad Social Corporativa en las memorias anuales de las empresas del IBEX 35”, realizado por el Observatorio de Responsabilidad Social Corporativa.

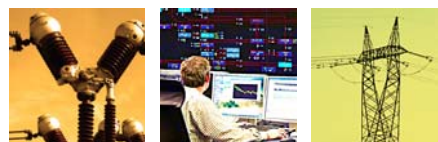


Empresa mejor valorada, por tercer año, según el estudio “Cultura, Políticas y Prácticas de Responsabilidad de las Empresas del IBEX 35”, que ha publicado el Observatorio RSE.

### Monitores de evaluación de reputación corporativa



Incluida por cuarto año consecutivo en el ranking de las 100 mejores empresas con mayor reputación (merco EM-



PRESAS) ocupando la 45 posición. REE se sitúa en el puesto 29 en el mercado PERSONAS.

### Premios y distinciones



Recibe la distinción "SAM Bronze" del Sustainability Yearbook 2010 que distingue a las empresas con destacadas actuaciones en responsabilidad corporativa y sostenibilidad.



Obtiene el Premio Internacional de Sostenibilidad y Desarrollo en la categoría de gran empresa por una gestión excelente en los tres ámbitos de la sostenibilidad.



Finalista en la octava edición y ganadora de la séptima edición del Premio Memorias de Sostenibilidad de Empresas Españolas, concedido por el Instituto de Censores Jurados de Cuentas de España (ICJCE) y la Asociación Española de Contabilidad y Administración de Empresas (AECA).



Premio AEMEC a la "Mejor iniciativa para los minoristas" 2009.



Mención honorífica en méritos de la claridad expositiva y amplitud de la información puesta a disposición de los accionistas y del mercado.