

RED
ELÉCTRICA
DE ESPAÑA

Informe de Resultados

Enero - septiembre 2007

El resultado del ejercicio durante los nueve primeros meses ha sido de 191,3 millones de euros, un 19,8% superior al del mismo período de 2006.

La inversión en la red de transporte peninsular asciende a 346,5 millones de euros.

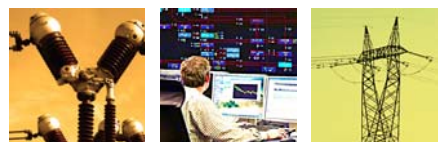
Las expectativas de crecimiento del ejercicio 2007 se ven confirmadas por la evolución de las principales magnitudes.

26 de octubre de 2007

Índice

1. Red Eléctrica: Principales magnitudes financieras	2
2. Evolución de resultados acumulados y trimestrales .	3
3. Fondos generados y evolución del balance	4
4. Actividad internacional	5
5. Hechos significativos del trimestre	5
Cuenta de Resultados Consolidada	7
Balance Consolidado	8
Estado de flujos de efectivo Consolidado	9
Calendario financiero	10

La información financiera presentada en este documento no está auditada, en consecuencia está sujeta a potenciales modificaciones. Esta información ha sido elaborada bajo normas internacionales de información financiera (NIIF).



1. Red Eléctrica: Principales magnitudes financieras

Cuenta de resultados

(en miles de euros)	Enero - Septiembre			Julio - Septiembre		
	2007	2006	Δ %	2007	2006	Δ %
Cifra de negocio	761.445	708.338	7,5	256.104	236.372	8,3
Resultado bruto explotación (EBITDA)	545.876	495.914	10,1	183.340	165.469	10,8
Resultado neto explotación (EBIT)	361.715	310.997	16,3	121.727	106.379	14,4
Resultado antes impuestos	286.246	242.815	17,9	96.343	82.547	16,7
Resultado del ejercicio	191.308	159.690	19,8	65.534	54.464	20,3

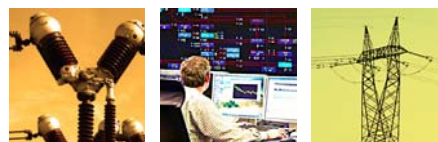
Balance

(en miles de Euros)	Septiembre 2007	Diciembre 2006	Δ %
Activos no corrientes	4.724.082	4.501.399	4,9
Patrimonio neto	1.198.787	1.022.031	17,3
Deuda financiera neta*	2.775.445	2.644.381	5,0

* Incluye derivados de tipo de cambio.

Otras magnitudes financieras

(en miles de euros)	Enero - Septiembre			Julio - Septiembre		
	2007	2006	Δ %	2007	2006	Δ %
Flujos de efectivo de las actividades de operación	468.848	423.341	10,7	156.902	141.485	10,9
Inversiones	410.177	348.239	17,8	134.643	192.529	(30,1)
Dividendos pagados	120.991	98.631	22,7	77.563	62.043	25,0



2. Evolución de resultados acumulados y trimestrales

El crecimiento de la **cifra de negocio** en términos acumulados ha sido del 7,5% debido fundamentalmente a la mayor base de activos a retribuir por las instalaciones puestas en servicio en 2006. El crecimiento de la cifra de negocio del tercer trimestre de 2007 en relación con el mismo período de 2006 es del 8,3%.

El **Resultado Bruto de Explotación (EBITDA)** en los nueve primeros meses de 2007 ha experimentado un crecimiento del 10,1% en relación al mismo período de 2006, motivado por el aumento de la cifra de negocio y por:

- Los costes de **aprovisionamientos y otros gastos de explotación**, que han permanecido en línea respecto al mismo período del ejercicio anterior. No obstante, es previsible que los costes de renovación y mejora se vean incrementados en el último trimestre del año.

Así mismo, debe señalarse que el número de incidentes en la red de transporte ha aumentado en el tercer trimestre del año. Sin embargo, no han tenido reflejo significativo en la cuenta de resultados al estar cubiertos en un porcentaje elevado por las pólizas de seguro que Red Eléctrica tiene contratadas. Parte de este efecto ha sido recogido en este trimestre y otra parte tendrá reflejo al cierre del ejercicio.

- El incremento de los **gastos de personal** en un 11,5% que, eliminado el efecto de la variación de las activaciones se sitúa en el 6,3%, debido principalmente a las indemnizaciones registradas en el primer semestre del ejercicio. En el tercer trimestre de 2007 el incremento de los gastos de personal ha sido del 4,3% respecto al año anterior.

La **plantilla media** del Grupo Red Eléctrica al 30 de septiembre de 2007 es de 1.448 personas, lo que supone un aumento del 1,8% respecto al mismo período de 2006. Por su parte, la **plantilla final** se ha situado en 1.460 personas, incrementándose en un 1,6% respecto a la que había a 30 de septiembre de 2006.

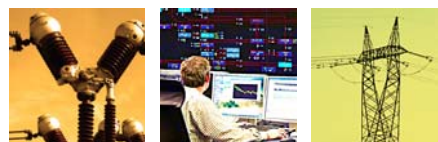
Gastos operativos

(en miles de Euros)	Enero - Septiembre			Julio - Septiembre		
	2007	2006	Δ %	2007	2006	Δ %
Aprovisionamientos y otros gastos de explotación	155.963	156.314	(0,2)	56.261	51.937	8,3
Gastos de personal	66.413	59.576	11,5	20.823	19.969	4,3
Gastos operativos	222.376	215.890	3,0	77.084	71.906	7,2

En los nueve primeros meses del ejercicio 2007 las amortizaciones han ascendido a 184,2 millones de Euros. Por este motivo, el **Resultado Neto de Explotación (EBIT)** acumulado al 30 de septiembre de 2007 se ha incrementado en un 16,3% en relación con el mismo período de 2006 y un 14,4% en términos trimestrales.

A pesar de la evolución negativa de los gastos financieros por el incremento de los tipos de mercado, el **Resultado antes de Impuestos** ha aumentado un 17,9% en los nueve primeros meses de 2007 y un 16,7% en el tercer trimestre.

Por último, el **Resultado del Ejercicio** ha crecido un 19,8% respecto al mismo período de 2006 y un 20,3% con respecto al tercer trimestre de 2006. Este crecimiento se explica por el menor tipo imposi-



tivo efectivo, que ha pasado del 34,2% en 2006 al 33,2% en 2007, debido principalmente a la reducción del tipo del Impuesto sobre Sociedades.

3. Fondos generados y evolución del balance

Flujos de caja

(en miles de euros)	Enero - Septiembre			Julio - Septiembre		
	2007	2006	Δ %	2007	2006	Δ %
Resultado antes de impuestos	286.246	242.815	17,9	96.343	82.547	16,7
Impuestos sobre las ganancias pagados	(55.729)	(45.233)	23,2	(29.146)	(22.807)	27,8
Dotaciones amortizaciones activos no corrientes	184.161	184.917	(0,4)	61.613	59.090	4,3
Otros ajustes	(1.559)	(4.391)	(64,5)	(1.054)	(152)	-
Flujo de efectivo de actividades de operación después de impuestos	413.119	378.108	9,3	127.756	118.678	7,6
Cambios en el capital circulante y otros activos y pasivos a largo plazo	(12.002)	78.643	-	(70.230)	48.025	-
Inversiones	(410.177)	(348.239)	17,8	(134.643)	(192.529)	(30,1)
Flujo de caja libre	(9.060)	108.512	-	(77.117)	(25.826)	-
Dividendos pagados	(120.991)	(98.631)	22,7	(77.563)	(62.043)	-
Variación de deuda financiera neta*	130.051	(9.881)	-	154.680	87.869	76,0

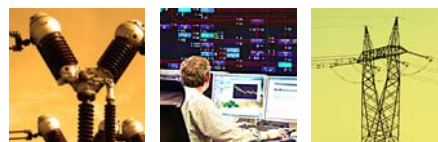
* La diferencia con la variación de Deuda Financiera Neta de la página 2 corresponde a partidas que no suponen movimiento de efectivo.

El **Flujo de efectivo de actividades de operación después de impuestos** ha crecido un 9,3% respecto a los nueve primeros meses de 2006. Este crecimiento es consecuencia fundamentalmente de los resultados acumulados al 30 de septiembre, explicados en el apartado anterior.

La evolución negativa del capital circulante durante el ejercicio 2007 respecto al año anterior se debe a que en el 2006 se cobró a principios del año la liquidación correspondiente a diciembre de 2005.

Las **Inversiones** llevadas a cabo por el Grupo han alcanzado los 410,2 millones de euros al 30 de septiembre de 2007. Este importante esfuerzo inversor se ha concentrado en:

- **Inversiones para el desarrollo de la red de transporte nacional:** Las inversiones en la red de transporte nacional han alcanzado los 346,5 millones de euros frente a los 334,1 millones del mismo período de 2006.
- **Inversión Financiera:** En los primeros meses de 2007 se llevó a cabo la adquisición del 5% de la sociedad portuguesa Redes Energeticas Nacionais, SGPS, S.A. (REN), por la que se ha realizado un pago a cuenta de 53,4 millones de euros.
- **Otra inversión material e inmaterial:** El resto de las inversiones, tanto a nivel nacional como internacional, ha ascendido a 10,3 millones de euros.



Los **Dividendos pagados** ascienden a 30 de septiembre de 2007 a 121,0 millones de euros, equivalentes a 0,8984 euros por acción, y se sitúan cerca del 23% por encima de los pagos realizados en el mismo periodo de 2006. Este importe corresponde tanto al pago del dividendo a cuenta del ejercicio anterior como al dividendo complementario.

La **Deuda Financiera Neta** del Grupo Red Eléctrica al 30 de septiembre de 2007 asciende a 2.775,4 millones de euros, un 5% superior a la cifra existente a finales del ejercicio 2006. La estructura de la deuda no ha presentado variaciones significativas en este periodo; la deuda a largo plazo representa un 94%, respecto al 96% que representaba a 31 de diciembre de 2006.

Deuda financiera neta

(en miles de Euros)	Moneda nacional	Moneda extranjera	Total
Efectivo y otros medios líquidos	(3.662)	(9.218)	(12.880)
Empréstitos a largo plazo	1.257.661	-	1.257.661
Créditos a largo plazo	1.362.266	61.484	1.423.750
Pagarés y créditos a corto plazo	100.543	6.371	106.914
Total deuda financiera neta	2.716.808	58.637	2.775.445

Atendiendo al tipo de interés, un 71% de la deuda del Grupo es a tipo fijo, mientras que el 29% restante es a tipo variable.

Asimismo, durante los nueve primeros meses de 2007, el coste medio de la deuda financiera del Grupo ha sido del 4,18%, habiéndose situado el saldo medio de la misma en 2.752,6 millones de euros. En el mismo periodo de 2006, el coste medio de la deuda se situó en el 3,81% y el saldo medio fue de 2.776,4 millones de euros.

Por otro lado, a 30 de septiembre de 2007, el Patrimonio Neto del Grupo Red Eléctrica ha alcanzado los 1.198,8 millones de euros, incrementándose en un 17,3% en lo que va de año. Este crecimiento es consecuencia de los resultados del periodo y de la evolución positiva de los instrumentos financieros de cobertura y de la reducción de la posición de autocartera.

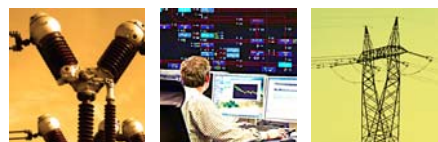
4. Actividad internacional

La actividad desarrollada por el negocio internacional a través de la filial Red Eléctrica Internacional (REI) ha supuesto en los nueve primeros meses de 2007 unos ingresos de 16,2 millones de euros, un EBITDA de 9,8 millones de euros, un EBIT de 6,2 millones de euros y un Resultado después de impuestos de 0,3 millones de euros.

Las inversiones en la red de transporte a nivel internacional han alcanzado los 5,9 millones de euros en el periodo y su deuda financiera neta se ha situado en 57,6 millones de euros, siendo en su mayor parte deuda en divisas a un tipo medio del 5,65%.

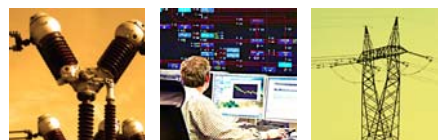
5. Hechos significativos del trimestre

- **Incidente eléctrico en Barcelona:** El día 23 de julio de 2007 se produjo un incidente iniciado con la caída de un cable de la red de distribución de 110 kV, propiedad de FECSA – Endesa, sobre la



instalación de 220 kV de Red Eléctrica en la subestación de Collblanc, que posteriormente se extendió a otras subestaciones, concretamente a Urgell y Maragall.

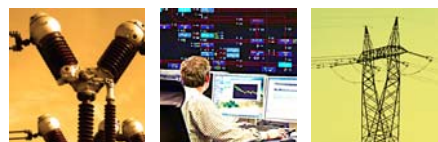
- **Expedientes informativos de la CNE y la Generalitat de Catalunya:** Ambos organismos han publicado sus informes sobre el corte eléctrico del día 23 de julio en Barcelona. A la vista de las conclusiones de dichos informes, Red Eléctrica rechaza su responsabilidad en dicho corte eléctrico y pone de manifiesto lo siguiente:
 - Se trata expedientes informativos, si bien en el caso de la Generalitat puede dar lugar a la apertura de un expediente sancionador.
 - Se constata que el cable de Endesa, origen del incidente, se cayó en Collblanc por un problema de mantenimiento o deterioro no detectado por el propietario. Se confirma que las protecciones de Red Eléctrica funcionaron correctamente
 - La hipótesis utilizada por dichos expedientes, no contrastada, asigna el origen del fuego a la subestación de Maragall a las instalaciones propiedad de Red Eléctrica en dicha subestación. Red Eléctrica rechaza esta hipótesis, en base a los informes tanto de expertos nacionales como internacionales que sitúan el origen del fuego en las instalaciones propiedad de Endesa. Así mismo, la tardanza en la reposición del incidente se debe a problemas en la configuración de la red de distribución, propiedad de Endesa.
- **Publicación del borrador de la Planificación de los sectores de electricidad y gas 2007-2016:** El 30 de julio el Ministerio de Industria, Turismo y Comercio publicó el documento preliminar de Planificación de los sectores de electricidad y gas, en el que se estiman, entre otras, las necesidades de inversión en la red de transporte eléctrico peninsular y extrapeninsular, que ascienden a 8.666,8 millones de euros para el período 2007 a 2016. Esta cifra no tiene en cuenta probabilidades de ejecución. Para el periodo 2007-2016 las actuaciones tipo A ascienden a 6.875,8 millones de euros.
- **Standard & Poor's mantiene la calificación crediticia:** Standard & Poor's emitió el pasado mes de julio un informe sobre la solvencia crediticia de Red Eléctrica en el que se confirma, una vez más, la elevada solidez financiera de la empresa. Se mantienen los niveles de rating otorgados: 'AA-', en el largo plazo, y 'A-1+', en el corto; otorgándose, a su vez, una perspectiva estable a estos niveles. Esta decisión se ha tomado tras revisar las proyecciones económicas y el enfoque estratégico de la compañía para el periodo 2007-2011.
- **Moody's mantiene la calificación crediticia:** La agencia de calificación crediticia Moody's publicó en el mes de septiembre un informe en el que mantiene un rating a largo plazo de A2 para la deuda emitida por Red Eléctrica, con una perspectiva estable.
- **Salida de Iberdrola del accionariado de Red Eléctrica:** El día 20 de julio Iberdrola comunicó la venta de su participación del 3% en el capital de la compañía.
- **Reducción de la participación de Endesa en el accionariado de Red Eléctrica:** El día 20 de septiembre Endesa comunicó la venta de 2.705.400 acciones de Red Eléctrica, representativas del 2% del capital social. Con esta venta, Endesa pasa a tener una participación del 1% en el capital de la compañía.



Grupo Red Eléctrica

Cuenta de Resultados Consolidada

(en miles de euros)	30/09/2007	30/09/2006	2007/2006
Importe neto de la cifra de negocio	761.445	708.338	7,5%
Otros ingresos de explotación	6.807	3.466	96,4%
Aprovisionamientos	(34.450)	(24.638)	39,8%
Gastos de personal	(66.413)	(59.576)	11,5%
Otros gastos de explotación	(121.513)	(131.676)	(7,7%)
Resultado bruto de explotación	545.876	495.914	10,1%
Dotaciones amortizaciones activos no corrientes	(184.161)	(184.917)	(0,4%)
Resultado neto de explotación	361.715	310.997	16,3%
Ingresos financieros	841	738	14,0%
Gastos financieros	(83.394)	(76.812)	8,6%
Diferencias de cambio	198	176	12,5%
Resultado neto por variaciones de valor en instrumentos financieros	(6)	2.666	-
Resultado neto por deterioro de valor de activos	194	(11)	-
Participación en resultados en sociedades contabilizadas por el método de la participación	499	606	(17,7%)
Resultado neto en enajenación de activos no corrientes	774	151	-
Otras ganancias o pérdidas	5.425	4.304	26,0%
Resultado antes de impuestos	286.246	242.815	17,9%
Gasto por impuesto sobre las ganancias	(94.935)	(83.124)	14,2%
Resultado del ejercicio de actividades continuadas	191.311	159.691	19,8%
Intereses minoritarios	(3)	(1)	-
Resultado atribuido a la sociedad dominante	191.308	159.690	19,8%

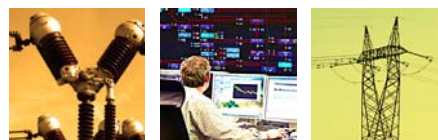


Grupo Red Eléctrica

Balance Consolidado

ACTIVO (en miles de Euros)	30/09/2007	31/12/2006
Inmovilizaciones materiales	4.597.691	4.433.642
Inmuebles de inversión	2.706	2.734
Activos intangibles	3.550	5.433
Activos financieros no corrientes	70.772	13.029
Inversiones contabilizadas aplicando el método de la participación	7.002	7.204
Activos por impuestos diferidos	41.769	38.921
Otros activos no corrientes	592	436
Activos no corrientes	4.724.082	4.501.399
Existencias	39.832	28.974
Deudores comerciales y otras cuentas a cobrar	390.383	264.853
Activos financieros corrientes	4.044	1.671
Activos por impuestos corrientes	6.131	7.813
Otros activos corrientes	262	316
Efectivo y otros medios líquidos	12.880	13.374
Activos corrientes	453.532	317.001
Total activo	5.177.614	4.818.400

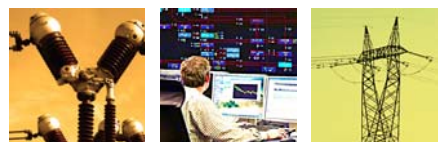
PASIVO (en miles de euros)	30/09/2007	31/12/2006
Capital	270.540	270.540
Otras reservas	264.546	264.546
Ganancias acumuladas	646.193	574.064
Valores propios (-)	(6.124)	(52.986)
Diferencias de cambio	(8.158)	(2.976)
Otros ajustes por valoración	31.737	12.213
Dividendo entregado a cuenta	-	(43.428)
Intereses minoritarios	53	58
Patrimonio neto	1.198.787	1.022.031
Emisión de obligaciones y otros valores negociables	1.198.433	1.224.956
Deudas con entidades de crédito	1.423.750	1.277.270
Otros pasivos financieros	26.152	20.627
Pasivos por impuestos diferidos	151.429	144.024
Provisiones	22.182	19.166
Otros pasivos no corrientes	389.871	366.207
Pasivos no corrientes	3.211.817	3.052.250
Emisión de obligaciones y otros valores negociables	10.592	16.429
Deudas con entidades de crédito	117.948	129.377
Acreedores comerciales y otras cuentas a pagar	143.182	142.333
Otros pasivos financieros corrientes	504	-
Provisiones	1.372	1.477
Pasivos por impuestos corrientes	81.633	34.628
Otros pasivos corrientes	411.779	419.875
Pasivos corrientes	767.010	744.119
Total pasivo	5.177.614	4.818.400



Grupo Red Eléctrica

Estado de flujos de efectivo consolidado

(en miles de Euros)	30/09/2007	30/09/2006
FLUJOS DE EFECTIVO DE LAS ACTIVIDADES DE EXPLOTACIÓN	276.297	361.523
Flujo de efectivo de las actividades de operación	468.848	423.341
Resultado antes de impuestos de operaciones continuadas	286.246	242.815
Dotaciones Amortizaciones activos no corrientes	184.161	184.917
Otros resultados que no generan movimiento de fondos	8.363	5.612
Subvenciones de capital y otros ingresos diferidos traspasados al resultado	(8.960)	(7.185)
Resultado neto en enajenación de activos no corrientes y valoración instrumentos financieros	(962)	(2.818)
Impuestos sobre las ganancias pagados	(55.729)	(45.233)
Variación del capital circulante operativo	(134.167)	(526)
Variación en existencias, deudores, pagos anticipados corrientes y otros activos corrientes	(132.300)	(8.871)
Variación en acreedores comerciales, cobros anticipados corrientes y otros pasivos	(1.867)	8.345
Pagos de provisiones	(2.655)	(16.059)
FLUJOS DE EFECTIVO POR ACTIVIDADES DE INVERSIÓN	(336.298)	(249.070)
Adquisición y enajenación de inm. material, intangible	(311.672)	(282.910)
Adquisiciones y enajenación de otras inversiones	(53.307)	357
Adquisición y enajenación de participadas y negocios conjuntos	-	(700)
Subvenciones de capital y otros cobros anticipados recibidos	28.681	34.183
FLUJOS DE EFECTIVO POR ACTIVIDADES DE FINANCIACIÓN	59.793	(120.572)
Movimientos patrimonio	50.941	(3.941)
Disposición de deuda financiera a largo plazo	164.567	110.000
Reembolsos de deuda financiera a largo plazo	(17.989)	(15.417)
Disposición de deuda financiera a corto plazo	509.716	1.001.808
Reembolsos de deuda financiera a corto plazo	(526.451)	(1.114.391)
Dividendos pagados	(120.991)	(98.631)
FLUJO NETO DE EFECTIVO	(208)	(8.119)
Variación del tipo de cambio en el efectivo y equivalentes	(286)	(178)
VARIACIÓN DE EFECTIVO Y OTROS MEDIOS LIQUIDOS EN EL PERIODO	(494)	(8.297)
Efectivo y equivalentes al efectivo en el principio del periodo	13.374	18.768
Efectivo y equivalentes al efectivo al final del periodo	12.880	10.471



Calendario financiero

Próximos eventos

Fechas estimadas

Pago dividendo a cuenta 2007	02 enero	2008
Presentación resultados año 2007	28 febrero	2008

Para más información:

Visite nuestra página web: <http://www.ree.es>

o contacte con: **Relación con Inversores**

Paseo Conde de los Gaitanes, 177
28109 Alcobendas · Madrid
Teléfono: (34) 91 650 20 12

relacioninversores@ree.es

Red Eléctrica tiene otorgada una calificación crediticia de AA- por S&P y de A2 por Moody's.



Aviso legal

El presente documento ha sido elaborado por Red Eléctrica de España, S.A. con el exclusivo propósito que en el mismo se expone. No puede, en ningún caso, ser interpretado como una oferta de venta, canje o adquisición, ni como una invitación a formular ningún tipo de oferta, y en concreto, de compra sobre valores emitidos por Red Eléctrica de España, S.A.

Su contenido tiene un carácter meramente informativo y provisional, y las manifestaciones que en él se contienen responden a intenciones, expectativas y previsiones de Red Eléctrica de España, S.A. o de su dirección. Dicho contenido no ha sido necesariamente contrastado con terceros independientes y queda, en todo caso, sujeto a negociación, cambios y modificaciones.

A este respecto, ni Red Eléctrica de España, S.A. ni ninguno de sus administradores, directivos, empleados, consultores o asesores (todos ellos denominados en su conjunto "los Representantes") será responsable de la exactitud, corrección o integridad de la información o manifestaciones incluidas en el presente documento, sin que, en ningún caso, pueda extraerse de su contenido ningún tipo de declaración o garantía explícita ni implícita por parte de Red Eléctrica de España, S.A. o los Representantes. Asimismo, ni Red Eléctrica de España, S.A. ni ninguno de los Representantes será responsable en forma alguna (incluyendo negligencia) por ningún daño o perjuicio que pueda derivarse del uso del presente documento o de cualquier información contenida en el mismo.

Asimismo, Red Eléctrica de España, S.A. no asume ningún compromiso de publicar las posibles modificaciones o revisiones de la información, datos o manifestaciones contenidos en este documento, en el caso que se produzcan cambios de estrategia o de intenciones, u ocurrieren hechos o acontecimientos no previstos que pudiesen afectarles.

Esta declaración deberá tenerse en cuenta por todas aquellas personas o entidades a las que el presente documento se dirige, así como por aquellas que consideren que han de adoptar decisiones o emitir o difundir opiniones relativas a valores emitidos por Red Eléctrica de España, S.A. y, especialmente, por los analistas que lo manejen, todo ello sin perjuicio de la posibilidad de consulta de la documentación e información pública comunicada o registrada en la Comisión Nacional del Mercado de Valores de España, consulta que Red Eléctrica de España, S.A. recomienda.