

**RED**  
**ELÉCTRICA**  
DE ESPAÑA

# Informe de Resultados

**Enero - junio 2007**

El resultado del ejercicio durante el primer semestre ha sido de 125,8 millones de Euros, un 19,5% superior al del mismo período de 2006.

La inversión en la red de transporte peninsular se ha incrementado en un 47,5% respecto al mismo período de 2006, ascendiendo a 214,8 millones de Euros.

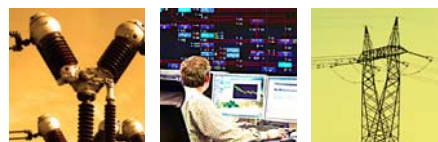
Red Eléctrica confirma sus perspectivas de crecimiento para el año 2007.

27 de julio de 2007

## Índice

1. Red Eléctrica: Principales magnitudes financieras .....	2
2. Evolución de resultados acumulados y trimestrales .	3
3. Fondos generados y evolución del balance .....	4
4. Actividad internacional .....	5
5. Hechos significativos del trimestre .....	5
Cuenta de Resultados Consolidada .....	7
Balance Consolidado .....	8
Estado de flujos de efectivo Consolidado .....	9
Calendario financiero .....	10

La información financiera presentada en este documento no está auditada, en consecuencia está sujeta a potenciales modificaciones. Esta información ha sido elaborada bajo normas internacionales de información financiera (NIIF).



## 1. Red Eléctrica: Principales magnitudes financieras

### Cuenta de resultados

(en miles de Euros)	Enero - Junio			Abril - Junio		
	2007	2006	Δ %	2007	2006	Δ %
Cifra de negocio	505.341	471.966	7,1	253.380	238.462	6,3
Resultado bruto explotación (EBITDA)	362.536	330.445	9,7	172.767	165.167	4,6
Resultado neto explotación (EBIT)	239.988	204.618	17,3	111.572	98.241	13,6
Resultado antes impuestos	189.903	160.268	18,5	86.642	75.262	15,1
Resultado del ejercicio	125.774	105.226	19,5	55.659	49.410	12,6

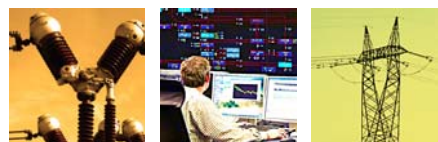
### Balance

(en miles de Euros)	Junio 2007	Diciembre 2006	Δ %
Activos no corrientes	4.659.746	4.501.399	3,5
Patrimonio neto	1.108.216	1.022.031	8,4
Deuda financiera neta*	2.621.787	2.644.381	-0,9

\* Incluye derivados de tipo de cambio.

### Otras magnitudes financieras

(en miles de Euros)	Enero - Junio			Abril - Junio		
	2007	2006	Δ %	2007	2006	Δ %
Flujos de efectivo de las actividades de operación	311.946	281.856	10,7	147.862	140.931	4,9
Inversiones	275.534	155.710	77,0	150.706	101.674	48,2
Dividendos pagados	43.428	36.588	18,7	43.428	36.588	18,7



## 2. Evolución de resultados acumulados y trimestrales

El crecimiento de la **cifra de negocio** en términos acumulados ha sido del 7,1% debido fundamentalmente a la mayor base de activos a retribuir por las instalaciones puestas en servicio en 2006. El crecimiento de la cifra de negocio del segundo trimestre de 2007 en relación con el mismo período de 2006 es del 6,3% debido principalmente a la menor realización de trabajos por cuenta de terceros.

El **Resultado Bruto de Explotación (EBITDA)** en el primer semestre de 2007 ha experimentado un crecimiento del 9,7% en relación al mismo período de 2006, motivado por el aumento de la cifra de negocio y por:

- La disminución en un 4,5% de los **aprovisionamientos y otros gastos de explotación** como consecuencia de la asunción por parte de Red Eléctrica de la gestión del mantenimiento que desarrollaban las empresas eléctricas en 2006. No obstante, respecto al primer trimestre del año, se ha producido un incremento del ritmo de los trabajos de renovación y mejora, de acuerdo a lo previsto, lo que conlleva un fuerte crecimiento en los aprovisionamientos.
- Esta disminución se ha visto compensada por el incremento de los **gastos de personal** en un 15,1% debido a la evolución de la plantilla y a las indemnizaciones registradas en el periodo.

La **plantilla media** del Grupo Red Eléctrica al 30 de junio de 2007 es de 1.445 personas, lo que supone un aumento del 2,1% respecto al mismo período de 2006. Por su parte, la **plantilla final** se ha situado en 1.450 personas, incrementándose en un 1,5% respecto la que había a 30 de junio de 2006.

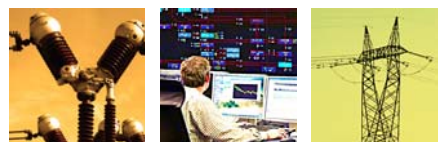
### Gastos operativos

(en miles de Euros)	Enero - Junio			Abril - Junio		
	2007	2006	Δ %	2007	2006	Δ %
Aprovisionamientos y otros gastos de explotación	99.702	104.377	(4,5)	60.294	54.533	10,6
Gastos de personal	45.590	39.607	15,1	21.657	20.402	6,2
<b>Gastos operativos</b>	<b>145.292</b>	<b>143.984</b>	<b>0,9</b>	<b>81.951</b>	<b>74.935</b>	<b>9,4</b>

En el primer semestre de 2007 se ha producido una menor dotación a la amortización que en el mismo periodo de 2006 ya que en el ejercicio anterior se incluyó la regularización del fondo de amortización de determinados activos adquiridos a Iberdrola. Por tanto, el **Resultado Neto de Explotación (EBIT)** ha presentado un incremento en relación con 2006 que lo sitúa en el 17,3% en términos acumulados y en 13,6% en términos trimestrales.

A pesar de la evolución negativa de los gastos financieros por el incremento de los tipos de mercado, el **Resultado antes de Impuestos** ha aumentado un 18,5% en el primer semestre y un 15,1% en el segundo trimestre.

Por último, el **Resultado del Ejercicio** ha crecido un 19,5% respecto al mismo periodo de 2006 y un 12,6% con respecto al segundo trimestre de 2006. Este crecimiento se explica por el menor tipo impositivo efectivo, que ha pasado del 34,3% en 2006 al 33,8% en 2007, debido a la reducción del tipo impositivo, parcialmente compensada por la dotación de provisiones fiscales.



### 3. Fondos generados y evolución del balance

#### Flujos de caja

(en miles de Euros)	Enero - Junio			Abril - Junio		
	2007	2006	Δ %	2007	2006	Δ %
Resultado antes de impuestos	189.903	160.268	18,5	86.642	75.262	15,1
Impuestos sobre las ganancias pagados	(26.583)	(22.426)	18,5	(26.549)	(22.426)	18,4
Dotaciones amortizaciones activos no corrientes	122.548	125.827	(2,6)	61.195	66.926	(8,6)
Otros ajustes	(505)	(4.239)	(88,1)	25	(1.257)	(102,0)
<b>Flujo de efectivo de actividades de operación después de impuestos</b>	<b>285.363</b>	<b>259.430</b>	<b>10,0</b>	<b>121.313</b>	<b>118.505</b>	<b>2,4</b>
Cambios en el capital circulante y otros activos y pasivos a largo plazo	58.228	30.618	90,2	182.395	45.029	305,1
Inversiones	(275.534)	(155.710)	77,0	(150.706)	(54.626)	175,9
<b>Flujo de caja libre</b>	<b>68.057</b>	<b>134.338</b>	<b>(49,3)</b>	<b>153.002</b>	<b>108.908</b>	<b>40,5</b>
Dividendos pagados	(43.428)	(36.588)	18,7	-	-	-
<b>Variación de deuda financiera neta*</b>	<b>(24.629)</b>	<b>(97.750)</b>	<b>(74,8)</b>	<b>(153.002)</b>	<b>(108.908)</b>	<b>40,5</b>

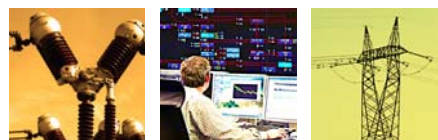
\* La diferencia con la variación de Deuda Financiera Neta de la página 2 corresponde a partidas que no suponen movimiento de efectivo.

El **Flujo de efectivo de actividades de operación después de impuestos** ha crecido un 10% respecto al primer semestre de 2006. Este crecimiento es consecuencia de los resultados del semestre, explicados en el apartado anterior.

Las **Inversiones** llevadas a cabo por el Grupo han alcanzado los 275,5 millones de Euros al 30 de junio de 2007. Este importante esfuerzo inversor se ha concentrado en:

- **Inversiones para el desarrollo de la Red de Transporte nacional:** Las inversiones en la red de transporte nacional han alcanzado los 214,8 millones de Euros frente a los 145,6 millones del mismo período de 2006, lo que representa un crecimiento del 47,5%. Dentro de estas inversiones se incluye la adquisición de instalaciones de transporte a Hidrocantábrico Energía, S.A. por importe de 16,8 millones de Euros.
- **Inversión Financiera:** En el primer semestre de 2007 se ha llevado a cabo la adquisición del 5% de la sociedad portuguesa Redes Energeticas Nacionais, SGPS, S.A. (REN), por la que se ha realizado un pago a cuenta de 53,4 millones de Euros.
- **Otra inversión material e inmaterial:** El resto de las inversiones, tanto a nivel nacional como internacional, ha ascendido a 7,3 millones de Euros.

Los **Dividendos pagados** al 30 de junio de 2007 ascienden a 43,4 millones de Euros, equivalentes a 0,325 Euros por acción, y se sitúan cerca del 19% por encima de los pagos realizados en el mismo periodo de 2006. Este importe corresponde al pago del dividendo a cuenta del ejercicio anterior.



La **Deuda Financiera Neta** del Grupo Red Eléctrica al 30 de junio de 2007, incluyendo el efecto de los derivados de tipo de cambio, asciende a 2.621,8 millones de Euros, en línea con la cifra existente a finales del ejercicio 2006. La estructura de la deuda no ha presentado variaciones significativas en este periodo; la deuda a largo plazo representa un 94%, respecto al 96% que representaba a 31 de diciembre de 2006.

#### Deuda financiera neta

(en miles de Euros)	Moneda nacional	Moneda extranjera	Total
Efectivo y otros medios líquidos	(72.915)	(11.331)	(84.246)
Empréstitos a largo plazo	1.257.494	-	1.257.494
Créditos a largo plazo	1.288.466	64.529	1.352.995
Pagarés y créditos a corto plazo	87.247	8.297	95.544
<b>Total deuda financiera neta</b>	<b>2.560.292</b>	<b>61.495</b>	<b>2.621.787</b>

Atendiendo al tipo de interés, un 71% de la deuda de Red Eléctrica es a tipo fijo, mientras que el 29% restante es a tipo variable.

Asimismo, durante el primer semestre de 2007, el coste medio de la deuda financiera del Grupo ha sido del 4,15%, habiéndose situado el saldo medio de la misma en 2.765,2 millones de Euros. En los primeros seis meses de 2006, el coste medio de la deuda se situó en el 3,76% y el saldo medio fue de 2.787,8 millones de Euros.

Por otro lado, a 30 de junio de 2007, el Patrimonio Neto del Grupo Red Eléctrica ha alcanzado los 1.108,2 millones de Euros, incrementándose en un 8,4% en lo que va de año. Este crecimiento es consecuencia de los resultados del periodo, del dividendo aprobado y de la evolución positiva de los derivados y la autocartera.

#### 4. Actividad internacional

La actividad desarrollada por el negocio internacional a través de la filial Red Eléctrica Internacional (REI) ha supuesto en este primer semestre unos ingresos de 10,6 millones de Euros, un EBITDA de 6,3 millones de Euros y un EBIT de 3,9 millones de Euros.

Las inversiones en red de transporte a nivel internacional han alcanzado los 3,6 millones de Euros en el periodo y su deuda financiera neta se ha situado en 60,2 millones de Euros, siendo en su mayor parte deuda en divisas a un tipo medio del 4,79%.

#### 5. Hechos significativos del trimestre

- **Junta General Ordinaria:** El 31 de mayo se celebró la Junta General Ordinaria de Accionistas, en ella se aprobaron las Cuentas Anuales de Red Eléctrica, la distribución de dividendo y la gestión llevada a cabo por el Consejo de Administración. Asimismo, se han introducido modificaciones en los Estatutos Sociales y en el Reglamento de la Junta General de Accionistas con el propósito de recoger las recomendaciones del Código Unificado de Buen Gobierno.
- **Pago de dividendos:** El 2 de julio se procedió al pago de 0,5734 Euros por acción como dividendo complementario correspondiente al ejercicio 2006.



- **Ley 17/2007, de 4 de julio, por la que se modifica la Ley 54/1997, de 27 de noviembre, del Sector Eléctrico, para adaptarla a lo dispuesto en la Directiva 2003/54/CE del Parlamento Europeo y del Consejo, de 26 de junio de 2003, sobre Normas Comunes para el Mercado Interior de Electricidad:** Entre las disposiciones que afectan a Red Eléctrica de España cabe destacar las siguientes:

### **Consolidación Modelo TSO**

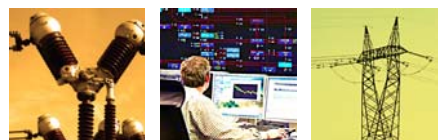
Red Eléctrica de España, S.A., en su condición de gestor de la red de transporte actuará como transportista único desarrollando la actividad en régimen de exclusividad.

La Ley establece que las empresas actualmente propietarias de instalaciones de transporte deberán transmitir dichas instalaciones a Red Eléctrica de España, S.A, en el plazo máximo de tres años. No obstante, el Ministerio de Industria, Turismo y Comercio, podrá autorizar expresa e individualmente, previa consulta a la Comisión Nacional de la Energía y la Comunidad Autónoma donde radique la instalación, que determinadas instalaciones de hasta 220 kV de tensión, por sus características y funciones, sean propiedad del distribuidor de la zona.

### **Limitaciones Accionariales: Incremento al 5%**

Cualquier persona física o jurídica podrá participar en el capital social de Red Eléctrica de España, S.A., siempre que la participación directa o indirecta en el capital de esta sociedad no supere el cinco por ciento ni ejerza derechos políticos por encima del tres por ciento. Respecto a los sujetos que realicen actividades en el Sector Eléctrico o las personas jurídicas que participen en éstos con una cuota superior al cinco por ciento, tendrán limitados sus derechos políticos al uno por ciento.

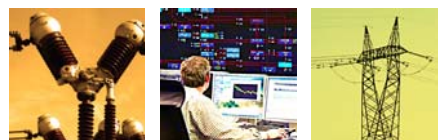
- **Aprobación del proyecto de ejecución de la línea “Penagos-Güeñes”:** Con fecha de 5 de junio de 2007 se ha publicado la Resolución de la Dirección General de Política Energética y Minas por la que se publica el Acuerdo de Consejo de Ministros de 25 de mayo de 2007 que declara de utilidad pública y aprueba el proyecto de ejecución de la línea eléctrica aérea a 400 kV, doble circuito, “Penagos-Güeñes”, en las provincias de Cantabria y Vizcaya.



## Grupo Red Eléctrica

### Cuenta de Resultados Consolidada

(en miles de Euros)	30/06/2007	30/06/2006	2007/2006
Importe neto de la cifra de negocio	505.341	471.966	7,1%
Otros ingresos de explotación	2.487	2.463	1,0%
Aprovisionamientos	(19.216)	(14.066)	36,6%
Gastos de personal	(45.590)	(39.607)	15,1%
Otros gastos de explotación	(80.486)	(90.311)	(10,9%)
<b>Resultado bruto de explotación</b>	<b>362.536</b>	<b>330.445</b>	<b>9,7%</b>
Dotaciones amortizaciones activos no corrientes	(122.548)	(125.827)	(2,6%)
<b>Resultado neto de explotación</b>	<b>239.988</b>	<b>204.618</b>	<b>17,3%</b>
Ingresos financieros	436	497	(12,3%)
Gastos financieros	(55.624)	(51.107)	8,8%
Diferencias de cambio	287	157	82,8%
Resultado neto por variaciones de valor en instrumentos financieros	(3)	2.731	(100,1%)
Resultado neto por deterioro de valor de activos	183	-	-
Participación en resultados en sociedades contabilizadas por el método de la participación	323	407	(20,6%)
Resultado neto en enajenación de activos no corrientes	746	149	400,7%
Otras ganancias o pérdidas	3.567	2.816	26,7%
<b>Resultado antes de impuestos</b>	<b>189.903</b>	<b>160.268</b>	<b>18,5%</b>
Gasto por impuesto sobre las ganancias	(64.127)	(55.039)	16,5%
<b>Resultado del ejercicio de actividades continuadas</b>	<b>125.776</b>	<b>105.229</b>	<b>19,5%</b>
Intereses minoritarios	(2)	(3)	(33,3%)
<b>Resultado atribuido a la sociedad dominante</b>	<b>125.774</b>	<b>105.226</b>	<b>19,5%</b>



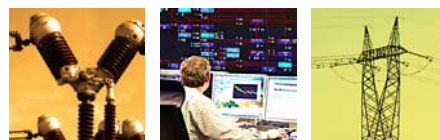
## Grupo Red Eléctrica

### Balance Consolidado

<b>ACTIVO (en miles de Euros)</b>	<b>30/06/2007</b>	<b>31/12/2006</b>
Inmovilizaciones materiales	4.528.686	4.433.642
Inmuebles de inversión	2.744	2.734
Activos intangibles	3.985	5.433
Activos financieros no corrientes	76.939	13.029
Inversiones contabilizadas aplicando el método de la participación	7.326	7.204
Activos por impuestos diferidos	39.493	38.921
Otros activos no corrientes	573	436
<b>Activos no corrientes</b>	<b>4.659.746</b>	<b>4.501.399</b>
Existencias	38.368	28.974
Deudores comerciales y otras cuentas a cobrar	303.550	264.853
Activos financieros corrientes	1.038	1.671
Activos por impuestos corrientes	6.313	7.813
Otros activos corrientes	274	316
Efectivo y otros medios líquidos	84.246	13.374
<b>Activos corrientes</b>	<b>433.789</b>	<b>317.001</b>
<b>Total activo</b>	<b>5.093.535</b>	<b>4.818.400</b>

<b>PASIVO (en miles de euros)</b>	<b>30/06/2007</b>	<b>31/12/2006</b>
Capital	270.540	270.540
Otras reservas	264.546	264.546
Ganancias acumuladas	579.027	574.064
Valores propios (-)	(26.117)	(52.986)
Diferencias de cambio	(5.700)	(2.976)
Otros ajustes por valoración	25.865	12.213
Dividendo entregado a cuenta	-	(43.428)
Intereses minoritarios	55	58
<b>Patrimonio neto</b>	<b>1.108.216</b>	<b>1.022.031</b>
Emisión de obligaciones y otros valores negociables	1.215.866	1.224.956
Deudas con entidades de crédito	1.352.995	1.277.270
Otros pasivos financieros	21.270	20.627
Pasivos por impuestos diferidos	147.877	144.024
Provisiones	22.442	19.166
Otros pasivos no corrientes	386.668	366.207
<b>Pasivos no corrientes</b>	<b>3.147.118</b>	<b>3.052.250</b>
Emisión de obligaciones y otros valores negociables	34.128	16.429
Deudas con entidades de crédito	103.288	129.377
Acreedores comerciales y otras cuentas a pagar	158.741	142.333
Provisiones	1.192	1.477
Pasivos por impuestos corrientes	77.190	34.628
Otros pasivos corrientes	463.662	419.875
<b>Pasivos corrientes</b>	<b>838.201</b>	<b>744.119</b>
<b>Total pasivo</b>	<b>5.093.535</b>	<b>4.818.400</b>

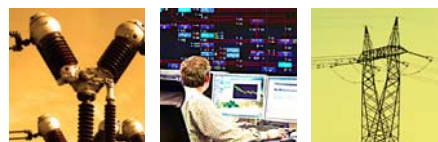




## Grupo Red Eléctrica

### Estado de flujos de efectivo consolidado

(en miles de Euros)	30/06/2007	30/06/2006
<b>FLUJOS DE EFECTIVO DE LAS ACTIVIDADES DE EXPLOTACIÓN</b>	<b>249.865</b>	<b>324.835</b>
<b>Flujo de efectivo de las actividades de operación</b>	<b>311.946</b>	<b>281.856</b>
Resultado antes de impuestos de operaciones continuadas	189.903	160.268
Dotaciones Amortizaciones activos no corrientes	122.548	125.827
Otros resultados que no generan movimiento de fondos	6.412	3.640
Subvenciones de capital y otros ingresos diferidos traspasados al resultado	(5.991)	(4.999)
Resultado neto en enajenación de activos no corrientes y valoración instrumentos financieros	(926)	(2.880)
<b>Impuestos sobre las ganancias pagados</b>	<b>(26.583)</b>	<b>(22.426)</b>
<b>Variación del capital circulante operativo</b>	<b>(33.641)</b>	<b>81.292</b>
Variación en existencias, deudores, pagos anticipados corrientes y otros activos corrientes	(44.129)	44.528
Variación en acreedores comerciales, cobros anticipados corrientes y otros pasivos	10.488	36.764
<b>Pagos de provisiones</b>	<b>(1.857)</b>	<b>(15.887)</b>
<b>FLUJOS DE EFECTIVO POR ACTIVIDADES DE INVERSIÓN</b>	<b>(212.018)</b>	<b>(187.692)</b>
Adquisición y enajenación de inm. material, intangible	(181.321)	(202.395)
Adquisiciones y enajenación de otras inversiones	(53.393)	355
Adquisición y enajenación de participadas y negocios conjuntos	-	(700)
Subvenciones de capital y otros cobros anticipados recibidos	22.696	15.048
<b>FLUJOS DE EFECTIVO POR ACTIVIDADES DE FINANCIACIÓN</b>	<b>33.153</b>	<b>(127.618)</b>
Movimientos patrimonio	30.210	(2.805)
Disposición de deuda financiera a largo plazo	89.567	60.000
Reembolsos de deuda financiera a largo plazo	(14.769)	(12.628)
Disposición de deuda financiera a corto plazo	394.662	828.229
Reembolsos de deuda financiera a corto plazo	(423.089)	(963.826)
Dividendos pagados	(43.428)	(36.588)
<b>FLUJO NETO DE EFECTIVO</b>	<b>71.000</b>	<b>9.525</b>
Variación del tipo de cambio en el efectivo y equivalentes	(128)	(129)
<b>VARIACIÓN DE EFECTIVO Y OTROS MEDIOS LIQUIDOS EN EL PERIODO</b>	<b>70.872</b>	<b>9.396</b>
Efectivo y equivalentes al efectivo en el principio del periodo	13.374	18.768
Efectivo y equivalentes al efectivo al final del periodo	84.246	28.164



## Calendario financiero

### Próximos eventos

#### Fechas estimadas

Presentación resultados nueve primeros meses 2007	26 octubre	2007
Pago dividendo a cuenta 2007	02 enero	2008
Presentación resultados año 2007	15 febrero	2008

Para más información:

Visite nuestra página web: <http://www.ree.es>

o contacte con: **Relación con Inversores**

Paseo Conde de los Gaitanes, 177  
28109 Alcobendas · Madrid  
Teléfono: (34) 91 650 20 12

[relacioninversores@ree.es](mailto:relacioninversores@ree.es)

Red Eléctrica tiene otorgada una calificación crediticia de AA- por S&P y de A2 por Moody's.



#### Aviso legal

El presente documento ha sido elaborado por Red Eléctrica de España, S.A. con el exclusivo propósito que en el mismo se expone. No puede, en ningún caso, ser interpretado como una oferta de venta, canje o adquisición, ni como una invitación a formular ningún tipo de oferta, y en concreto, de compra sobre valores emitidos por Red Eléctrica de España, S.A.

Su contenido tiene un carácter meramente informativo y provisional, y las manifestaciones que en él se contienen responden a intenciones, expectativas y previsiones de Red Eléctrica de España, S.A. o de su dirección. Dicho contenido no ha sido necesariamente contrastado con terceros independientes y queda, en todo caso, sujeto a negociación, cambios y modificaciones.

A este respecto, ni Red Eléctrica de España, S.A. ni ninguno de sus administradores, directivos, empleados, consultores o asesores (todos ellos denominados en su conjunto "los Representantes") será responsable de la exactitud, corrección o integridad de la información o manifestaciones incluidas en el presente documento, sin que, en ningún caso, pueda extraerse de su contenido ningún tipo de declaración o garantía explícita ni implícita por parte de Red Eléctrica de España, S.A. o los Representantes. Asimismo, ni Red Eléctrica de España, S.A. ni ninguno de los Representantes será responsable en forma alguna (incluyendo negligencia) por ningún daño o perjuicio que pueda derivarse del uso del presente documento o de cualquier información contenida en el mismo.

Asimismo, Red Eléctrica de España, S.A. no asume ningún compromiso de publicar las posibles modificaciones o revisiones de la información, datos o manifestaciones contenidos en este documento, en el caso que se produzcan cambios de estrategia o de intenciones, u ocurrieren hechos o acontecimientos no previstos que pudiesen afectarles.

Esta declaración deberá tenerse en cuenta por todas aquellas personas o entidades a las que el presente documento se dirige, así como por aquéllas que consideren que han de adoptar decisiones o emitir o difundir opiniones relativas a valores emitidos por Red Eléctrica de España, S.A. y, especialmente, por los analistas que lo manejen, todo ello sin perjuicio de la posibilidad de consulta de la documentación e información pública comunicada o registrada en la Comisión Nacional del Mercado de Valores de España, consulta que Red Eléctrica de España, S.A. recomienda.