

**RED**  
**ELÉCTRICA**  
CORPORACIÓN

# Informe de Resultados

## Enero - diciembre 2012

El Resultado del ejercicio y el EBITDA de 2012 han sido de 492,3 millones y 1.299,2 millones de euros respectivamente, ambas cifras arrojan un crecimiento cercano del 7% respecto al año anterior. Los estados financieros de este ejercicio han estado marcados por los cambios regulatorios habidos en el año, los Reales Decreto-Ley 12, 13 y 20/2012 que han introducido modificaciones en materia fiscal, el primero de ellos, y eléctrica, los dos últimos.

La inversión total del año ascendió a 705,8 millones de euros de los que 671,6 se destinaron al desarrollo de la red de transporte nacional.

El dividendo del ejercicio 2012 que se propondrá a la Junta General de Accionistas ascenderá a 2,3651 euros por acción, lo que supone un pay-out del 65%.

27 de febrero de 2013

### Índice

1. Red Eléctrica: Principales magnitudes financieras .....	2
2. Evolución de resultados .....	3
3. Fondos generados y evolución del balance .....	4
4. Hechos significativos del trimestre .....	5
Cuenta de Resultados Consolidada .....	6
Balance Consolidado .....	7
Estado de flujos de efectivo Consolidado .....	8
Calendario financiero .....	9
Anexo .....	10



## 1. Red Eléctrica: Principales magnitudes financieras

### Cuenta de resultados

(en miles de euros)	Enero - Diciembre			Octubre-Diciembre		
	2012	2011	Δ %	2012	2011	Δ %
Cifra de negocio	1.755.256	1.637.336	7,2	475.827	420.157	13,2
Resultado bruto de explotación (EBITDA)	1.299.150	1.215.220	6,9	341.932	312.294	9,5
Resultado neto de explotación (EBIT)	859.888	843.807	1,9	241.085	216.282	11,5
Resultado antes impuestos	680.514	683.675	(0,5)	197.756	175.094	12,9
Resultado del ejercicio	492.288	460.348	6,9	154.346	127.400	21,2

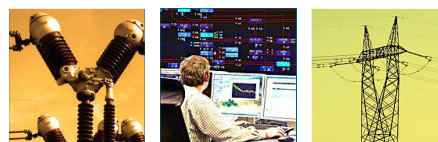
### Balance

(en miles de euros)	Diciembre 2012	Diciembre 2011	Δ %
Activo no corriente	8.487.685	8.332.849	1,9
Patrimonio neto	1.991.545	1.813.547	9,8
Deuda financiera neta (*)	4.872.546	4.692.916	3,8

(\*) Incluye derivados de tipo de cambio.

### Otras magnitudes financieras

(en miles de euros)	Enero - Diciembre			Octubre-Diciembre		
	2012	2011	Δ %	2012	2011	Δ %
Flujo de efectivo operativo después de impuestos	1.022.340	1.052.600	(2,9)	214.061	261.262	(18,1)
Inversiones	705.838	844.258	(16,4)	266.996	291.569	(8,4)
Dividendos pagados	297.677	252.792	17,8	-	-	-



## 2. Evolución de resultados

La **cifra de negocio** de 2012 asciende a 1.755,3 millones de euros y su crecimiento ha sido del 7,2% respecto al ejercicio precedente. Este incremento se debe principalmente a los ingresos asociados a las puestas en servicio de 2011 compensado en 45 millones de euros por el impacto de las medidas contempladas en el Real Decreto-Ley 20/2012 del pasado 13 de julio y por la eliminación de TDE del perímetro de consolidación del Grupo debido a su expropiación. Además, el incremento de la cifra de negocio del 13,2% del cuarto trimestre respecto al mismo periodo del ejercicio precedente refleja una mayor cifra de ingresos por trabajos de construcción asociados a la concesión de una línea eléctrica en Perú por un importe de 17 millones de euros.

El **Resultado bruto de explotación (EBITDA)** asciende a 1.299,2 millones de euros, lo que supone un crecimiento del 6,9% sobre el año anterior. El incremento del EBITDA viene motivado por el aumento de la cifra de negocio y por la evolución de los costes operativos:

- Los **costes de aprovisionamientos y otros gastos de explotación** experimentan un aumento del 11,8% respecto a los del ejercicio anterior y del 24% respecto al último trimestre de 2011. El incremento de esta partida en el cuarto trimestre del año viene explicado en gran parte por la incorporación de los trabajos de construcción asociados a la concesión de una línea eléctrica en Perú, como ya se ha comentado anteriormente.
- Los **gastos de personal** aumentan un 0,2% debido fundamentalmente a los menores pagos extraordinarios por indemnizaciones realizados en este ejercicio respecto al año anterior y por la menor plantilla media como consecuencia de la expropiación de TDE.

La **plantilla media** del Grupo Red Eléctrica a 31 de diciembre de 2012 es de 1.739 personas, lo que supone un descenso del 2,1% respecto al 2011. Por su parte, la **plantilla final** se sitúa en 1.701 personas y disminuye en un 5,5% respecto a diciembre de 2011. El descenso experimentado en ambas magnitudes es consecuencia de la expropiación de TDE.

### Gastos operativos

(en miles de euros)	Enero - Diciembre			Octubre-Diciembre		
	2012	2011	Δ %	2012	2011	Δ %
Aprovisionamientos y otros gastos de explotación	359.452	321.390	11,8	111.732	90.072	24,0
Gastos de personal	129.148	128.846	0,2	34.356	32.040	7,2
<b>Gastos operativos</b>	<b>488.600</b>	<b>450.236</b>	<b>8,5</b>	<b>146.088</b>	<b>122.112</b>	<b>19,6</b>

El **Resultado neto de explotación (EBIT)** presenta un incremento del 1,9% cifra inferior al aumento del EBITDA debido al registro de un deterioro en el Inmovilizado material por valor de 46,4 millones de euros por una valoración conservadora de determinados activos auxiliares de transporte y registrado en el segundo trimestre. Por otra parte, las amortizaciones del ejercicio han crecido un 6,0% en relación al año 2011.

El **Resultado financiero** ha sido de -180,7 millones de euros frente a -161,1 millones de euros registrados en el ejercicio anterior. Como ya se ha comentado en comunicaciones anteriores este resultado incorpora el efecto de la expropiación de TDE por un importe de -13,3 millones de euros, cifra que incorpora las diferencias de conversión incluidas anteriormente en el patrimonio, y el menor valor de mercado de la participación financiera de REN -Redes. Energéticas Nacionales, SGPS- por importe de -2,7 millones de euros. Ambos efectos ya estaban recogidos en anteriores trimestres.



Por último, el **Resultado del ejercicio** ha aumentado un 6,9% en relación al mismo periodo del ejercicio 2011. El tipo impositivo efectivo ha sido del 27,7 frente al 32,7% registrado el año anterior. Como ya se ha comentado en informes anteriores, el mayor tipo correspondiente al 2011 fue consecuencia de la valoración realizada respecto a la recuperación de los impuestos anticipados procedentes de los deterioros en las participaciones internacionales del Grupo que en este ejercicio se han revertido parcialmente.

### 3. Fondos generados y evolución del balance

#### Flujos de caja

(en miles de euros)	Enero - Diciembre			Octubre-Diciembre		
	2012	2011	Δ %	2012	2011	Δ %
Resultado antes de impuestos	680.514	683.675	(0,5)	197.756	175.094	12,9
Impuestos sobre las ganancias pagados	(109.051)	(3.892)	-	(82.861)	(112)	-
Dotaciones amortizaciones activos no corrientes	405.496	382.681	6,0	104.041	98.935	5,2
Otros ajustes	45.381	(9.864)	-	(4.875)	(12.655)	(61,5)
<b>Flujo de efectivo operativo después de impuestos</b>	<b>1.022.340</b>	<b>1.052.600</b>	<b>(2,9)</b>	<b>214.061</b>	<b>261.262</b>	<b>(18,1)</b>
Cambios en el capital circulante y otros activos y pasivos a largo plazo	(220.733)	109.549	-	137.332	80.584	70,4
Inversiones	(705.838)	(844.258)	(16,4)	(266.996)	(291.569)	(8,4)
<b>Flujo de caja libre</b>	<b>95.769</b>	<b>317.891</b>	<b>(69,9)</b>	<b>84.397</b>	<b>50.277</b>	<b>67,9</b>
Dividendos pagados	(297.677)	(252.792)	17,8	-	-	-
<b>Variación de deuda financiera neta (*)</b>	<b>201.908</b>	<b>(65.099)</b>	<b>-</b>	<b>(84.397)</b>	<b>(50.277)</b>	<b>-</b>

(\*) La diferencia con la variación de Deuda financiera neta de la página 2 corresponde a partidas que no suponen movimiento de efectivo.

El **Flujo de efectivo operativo después de impuestos** de 1.022,3 millones de euros inferior en un 2,9% al generado el año pasado por un mayor pago de impuestos en aplicación del Real-Decreto Ley 12/2012 que elimina a efectos fiscales la amortización acelerada para la nueva inversión. Este flujo junto al incremento de la deuda financiera en 201,9 millones de euros han permitido afrontar la financiación de las inversiones del periodo, el pago del dividendo y la variación negativa del capital circulante.

La menor financiación procedente del circulante obedece principalmente a la aplicación del Real Decreto-Ley 13/2012 que establece que las puestas en servicio del año 2011 sean cobradas en el ejercicio 2013.

Las **Inversiones** llevadas a cabo por el Grupo durante 2012 han alcanzado los 705,8 millones de euros, un 16,4% inferiores a las realizadas en 2011. El desarrollo de la red de transporte nacional supone la mayor parte de la inversión realizada en el periodo al ascender a 671,6 millones de euros.

Los **Dividendos pagados** en 2012 fueron de 297,7 millones de euros y se sitúan un 17,8% por encima del pago realizado en 2011.

Finalmente, la **Deuda financiera neta** del Grupo Red Eléctrica al 31 de diciembre de 2012 asciende a 4.872,5 millones de euros, un 3,8% superior a la cifra existente a finales del ejercicio 2011.



### Deuda financiera neta

(en miles de euros)	Moneda nacional	Moneda extranjera	Total
Efectivo y otros medios líquidos	(36.962)	(3.352)	(40.314)
Empréstitos a largo plazo (*)	3.011.579	-	3.011.579
Créditos a largo plazo	1.783.902	27.823	1.811.725
Pagarés y créditos a corto plazo	78.922	10.634	89.556
<b>Total deuda financiera neta</b>	<b>4.837.441</b>	<b>35.105</b>	<b>4.872.546</b>

(\*) Incluye 800 millones de euros con vencimiento septiembre de 2013.

La estructura de la deuda no ha presentado variaciones significativas en este periodo; la deuda a largo plazo representa un 98%. Atendiendo al tipo de interés, un 87% de la deuda neta del Grupo es a tipo fijo, mientras que el 13% restante es a tipo variable.

Durante 2012 el coste medio de la deuda financiera del Grupo ha sido del 3,81%, frente al 3,66% del 2011. El saldo medio de la misma se ha situado en 4.890,5 millones de euros, un 2,8% por encima de los 4.759,2 millones de euros que se mantuvieron como saldo medio en el mismo periodo del año pasado.

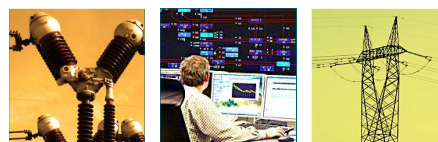
Por otro lado, el **Patrimonio Neto** del Grupo Red Eléctrica ha alcanzado los 1.991,5 millones de euros, incrementándose en un 9,8% respecto al cierre del ejercicio 2011. Este crecimiento es consecuencia principalmente de los resultados del periodo aminorado por la correspondiente distribución de dividendos.

## 4. Hechos significativos

- El pasado 14 de febrero se aprobó la Orden de Tarifas que establece unos ingresos de transporte para nuestra empresa de 1.627,6 millones de euros en el año 2013.
- Real Decreto Ley 2/2013 de 1 de febrero de 2013 establece que con efectos de 1 de enero de 2013 la actualización de la retribución de los activos del sistema eléctrico vinculada al Índice de Precios al Consumo pasará a estar referenciada al Índice de Precios al Consumo a impuestos constantes sin alimentos no elaborados ni productos energéticos. Esta modificación afectará fundamentalmente a los activos de transporte puestos en servicio con anterioridad a 2008.
- En cumplimiento del plan de inversiones que la empresa tiene encomendado desarrollar, a lo largo de 2012 Red Eléctrica ha puesto en servicio alrededor de 860 kilómetros de nuevos circuitos, 4.830 MVA de capacidad de transformación y 188 posiciones, en el curso del año se han incorporado 23 nuevas subestaciones al sistema eléctrico español. La retribución y los gastos de mantenimiento y amortizaciones asociados estos nuevos activos estarán incluidos en la cifra de negocios del Grupo del año 2013, si bien la liquidación de los ingresos tendrá lugar en el año 2014 en aplicación del Real Decreto-Ley 13/2012.
- El 11 de enero de 2013 Red Eléctrica Corporación, S.A. a través de su filial Red Eléctrica Finanzaciones, S.A.U. llevó a cabo una emisión de bonos por importe de 400 millones de euros por un periodo de 9 años y un cupón del 3,875%. Esta operación refuerza la posición de liquidez de la empresa y permite avanzar en la cobertura de las necesidades financieras de los próximos años.
- El 17 de enero se aprobó la Orden Ministerial IET 18/2013 por la que se habilita a la Dirección General de Política Energética y Minas para autorizar determinadas instalaciones de la red de transporte cuya puesta en servicio se considera urgente y resulten imprescindibles para garantizar la seguridad de suministro. Estas nuevas inversiones, junto a los proyectos ya puestos en marcha por la empresa en ejercicios precedentes, permiten que la inversión media anual en el desarrollo de nuevas instalaciones alcance un importe medio anual cercano a los 600 millones de euros.



- En el mes de octubre nuestra empresa fue calificada como la mejor compañía en políticas socialmente responsables y sostenibles del sector Utilities por el índice global FTSE4Good (Grupo Financiamiento Times and Stock Exchange). De este modo Red Eléctrica lidera la clasificación mundial de las compañías con mejores actuaciones en torno a tres estándares: trabajar por la sostenibilidad medioambiental; desarrollar relaciones de valor con los grupos de interés, y defender y apoyar los derechos humanos universales. El índice FTSE4Good es uno de los más prestigiosos a nivel mundial para los inversores, quienes reconocen que la inversión a largo plazo en prácticas socialmente responsables produce beneficios sostenidos e incrementan el valor para el accionista.
- El Consejo de Administración ha acordado proponer a la Junta General de accionistas un dividendo correspondiente al ejercicio 2012 de 2,3651 euros por acción, de los cuales se han repartido a cuenta 0,6764 euros por acción el pasado 2 de enero.



## Grupo Red Eléctrica

## Cuenta de Resultados Consolidada

(en miles de euros)	31/12/2012	31/12/2011	2012/2011
Importe neto de la cifra de negocio	1.755.256	1.637.336	7,2%
Trabajos realizados por la empresa para el inmovilizado	18.995	18.077	5,1%
Aprovisionamientos	(69.597)	(42.649)	63,2%
Otros ingresos de explotación	13.499	10.043	34,4%
Gastos de personal	(129.148)	(128.846)	0,2%
Otros gastos de explotación	(289.855)	(278.741)	4,0%
<b>Resultado bruto de explotación</b>	<b>1.299.150</b>	<b>1.215.220</b>	<b>6,9%</b>
Dotaciones para amortización de activos no corrientes	(405.496)	(382.681)	6,0%
Imputación de subvenciones del inmovilizado no financiero	12.626	11.407	10,7%
Deterioro de valor y resultado por enajenaciones de inmovilizado	(46.392)	(139)	-
<b>Resultado neto de explotación</b>	<b>859.888</b>	<b>843.807</b>	<b>1,9%</b>
Ingresos financieros	8.356	6.699	24,7%
Gastos financieros	(172.829)	(155.301)	11,3%
Diferencias de cambio	(200)	19	-
Deterioro de valor y resultado por enajenación de instrumentos financieros	(15.999)	(12.474)	28,3%
<b>Resultado financiero</b>	<b>(180.672)</b>	<b>(161.057)</b>	<b>12,2%</b>
Participación en resultados en sociedades contabilizadas por el método de la participación	1.298	925	40,3%
<b>Resultado antes de impuestos</b>	<b>680.514</b>	<b>683.675</b>	<b>(0,5%)</b>
Gasto por impuesto sobre beneficios	(188.368)	(223.421)	(15,7%)
<b>Resultado consolidado del periodo</b>	<b>492.146</b>	<b>460.254</b>	<b>6,9%</b>
<b>A) Resultado consolidado atribuido a la Sociedad dominante</b>	<b>492.288</b>	<b>460.348</b>	<b>6,9%</b>
<b>B) Resultado consolidado atribuido a intereses minoritarios</b>	<b>(142)</b>	<b>(94)</b>	<b>-</b>



## Grupo Red Eléctrica

### Balance Consolidado

ACTIVO (en miles de euros)	31/12/2012	31/12/2011
Inmovilizado intangible	23.359	4.830
Inmovilizado material	8.265.640	8.068.413
Inversiones inmobiliarias	2.604	2.695
Inversiones contabilizadas aplicando el método de la participación	4.774	4.663
Activos financieros no corrientes	58.919	91.904
Activos por impuesto diferido	115.466	127.144
Otros activos no corrientes	16.923	33.200
<b>Activo no corriente</b>	<b>8.487.685</b>	<b>8.332.849</b>
Existencias	52.747	44.378
Deudores comerciales y otras cuentas a cobrar	633.315	368.070
Otros activos financieros corrientes	1.130	837
Efectivo y otros activos líquidos equivalentes	40.314	19.343
<b>Activo corriente</b>	<b>727.506</b>	<b>432.628</b>
<b>Total activo</b>	<b>9.215.191</b>	<b>8.765.477</b>

PASIVO (en miles de euros)	31/12/2012	31/12/2011
Fondos propios	2.027.340	1.820.185
Capital	270.540	270.540
Reservas	1.370.426	1.208.913
Acciones y participaciones en patrimonio propias (-)	(14.698)	(28.684)
Resultado del ejercicio atribuido a la Sociedad dominante	492.288	460.348
Dividendo entregado a cuenta	(91.216)	(90.932)
Ajustes por cambios de valor	(40.177)	(8.312)
Intereses minoritarios	4.382	1.674
<b>Patrimonio neto</b>	<b>1.991.545</b>	<b>1.813.547</b>
Subvenciones y otros	403.210	400.894
Provisiones no corrientes	65.434	67.426
Pasivos financieros no corrientes	3.990.860	3.831.476
Pasivos por impuesto diferido	651.102	607.616
Otros pasivos no corrientes	75.268	77.540
<b>Pasivo no corriente</b>	<b>5.185.874</b>	<b>4.984.952</b>
Provisiones corrientes	10	1.948
Pasivos financieros corrientes	1.763.611	1.693.612
Acreedores comerciales y otras cuentas a pagar	274.151	271.418
<b>Pasivo corriente</b>	<b>2.037.772</b>	<b>1.966.978</b>
<b>Total pasivo</b>	<b>9.215.191</b>	<b>8.765.477</b>





## Estado de flujos de efectivo consolidado

(en miles de euros)	31/12/2012	31/12/2011
<b>FLUJOS DE EFECTIVO DE LAS ACTIVIDADES DE EXPLOTACIÓN</b>	<b>798.771</b>	<b>1.205.946</b>
Resultado antes de impuestos	680.514	683.675
Ajustes del resultado-	618.770	522.571
Amortizaciones	405.496	382.681
Otros ajustes del resultado (netos)	213.274	139.890
Cambios en el capital corriente	(244.236)	121.012
Otros flujos de efectivo de las actividades de explotación	(256.277)	(121.312)
Cobros/(pagos) de intereses	(152.162)	(122.967)
Cobros de dividendos	5.592	5.395
Cobros de intereses	1.746	2.213
Cobros/(pagos) por impuesto sobre beneficios	(109.051)	(3.892)
Otros cobros/(pagos) de actividades de explotación	(2.402)	(2.061)
<b>FLUJOS DE EFECTIVO DE LAS ACTIVIDADES DE INVERSIÓN</b>	<b>(723.602)</b>	<b>(889.167)</b>
Pagos por inversiones	(739.244)	(933.297)
Inmovilizado material, intangible e inversiones inmobiliarias	(738.214)	(932.476)
Otros activos financieros	(1.030)	(821)
Cobros por desinversiones	701	590
Inmovilizado material, intangible e inversiones inmobiliarias	125	-
Otros activos financieros	576	590
Otros flujos de efectivo de actividades de inversión	14.941	43.540
<b>FLUJOS DE EFECTIVO POR ACTIVIDADES DE FINANCIACIÓN</b>	<b>(54.315)</b>	<b>(316.381)</b>
Cobros/(pagos) por instrumentos de patrimonio	17.348	(4.627)
Adquisición	(125.330)	(167.035)
Enajenación	142.678	162.408
Cobros/(pagos) por instrumentos de pasivo financiero	222.879	(58.962)
Emisión y disposición	1.808.226	1.401.564
Devolución y amortización	(1.585.347)	(1.460.526)
Pagos por dividendos	(297.677)	(252.792)
Otros flujos de efectivo de actividades de financiación	3.135	-
<b>Efecto de las variaciones de los tipos de cambio</b>	<b>117</b>	<b>659</b>
<b>AUMENTO / (DISMINUCIÓN) NETO DE EFECTIVO Y EQUIVALENTES</b>	<b>20.971</b>	<b>1.057</b>
<b>Efectivo y equivalentes al efectivo al inicio del periodo</b>	<b>19.343</b>	<b>18.286</b>
<b>Efectivo y equivalentes al efectivo al final del periodo</b>	<b>40.314</b>	<b>19.343</b>



## Calendario financiero

### Próximos eventos

### Fechas estimadas

Presentación resultados primer trimestre 2013	abril 2013
Junta General de Accionistas	abril 2013

Para más información:

Visite nuestra página web: <http://www.ree.es>

o contacte con: **Relación con Inversores**

Paseo Conde de los Gaitanes, 177  
28109 Alcobendas - Madrid  
Teléfono: (34) 91 650 20 12

[relacioninversores@ree.es](mailto:relacioninversores@ree.es)

Red Eléctrica tiene otorgada una calificación crediticia de 'BBB' por S&P y de 'Baa2' por Moody's.



### Aviso legal

El presente documento ha sido elaborado por Red Eléctrica Corporación, S.A. con el exclusivo propósito que en el mismo se expone. No puede, en ningún caso, ser interpretado como una oferta de venta, canje o adquisición, ni como una invitación a formular ningún tipo de oferta, y en concreto, de compra sobre valores emitidos por Red Eléctrica Corporación, S.A.

Su contenido tiene un carácter meramente informativo y provisional, y las manifestaciones que en él se contienen responden a intenciones, expectativas y previsiones de Red Eléctrica Corporación, S.A. o de su dirección. Dicho contenido no ha sido necesariamente contrastado con terceros independientes y queda, en todo caso, sujeto a negociación, cambios y modificaciones.

A este respecto, ni Red Eléctrica Corporación, S.A. ni ninguno de sus administradores, directivos, empleados, consultores o asesores de la misma o de sociedades pertenecientes a su grupo (todos ellos denominados en su conjunto "los Representantes") será responsable de la exactitud, corrección o integridad de la información o manifestaciones incluidas en el presente documento, sin que, en ningún caso, pueda extraerse de su contenido ningún tipo de declaración o garantía explícita ni implícita por parte de Red Eléctrica Corporación, S.A. o los Representantes. Asimismo, ni Red Eléctrica Corporación, S.A. ni ninguno de los Representantes será responsable en forma alguna (incluyendo negligencia) por ningún daño o perjuicio que pueda derivarse del uso del presente documento o de cualquier información contenida en el mismo.

Asimismo, Red Eléctrica Corporación, S.A. no asume ningún compromiso de publicar las posibles modificaciones o revisiones de la información, datos o manifestaciones contenidos en este documento, en el caso que se produzcan cambios de estrategia o de intenciones, u ocurrieren hechos o acontecimientos no previstos que pudiesen afectarles.

Esta declaración deberá tenerse en cuenta por todas aquellas personas o entidades a las que el presente documento se dirige, así como por aquellas que consideren que han de adoptar decisiones o emitir o difundir opiniones relativas a valores emitidos por Red Eléctrica Corporación, S.A. y, especialmente, por los analistas que lo manejen, todo ello sin perjuicio de la posibilidad de consulta de la documentación e información pública comunicada o registrada en la Comisión Nacional del Mercado de Valores de España, consulta que Red Eléctrica Corporación, S.A. recomienda.



## ANEXO

### Reconocimientos en responsabilidad corporativa



Renueva por séptimo año consecutivo la pertenencia en el Dow Jones Sustainability World Index con una puntuación de 79 puntos sobre 100.



Obtiene por quinto año consecutivo la distinción "Bronze Class" concedida por el anuario "The Sustainability Yearbook".



Líder mundial del sector "utilities" con una valoración absoluta de 4,5 sobre 5 y una puntuación relativa de 100 puntos sobre 100 (\*).



Permanencia en el índice Ethibel Excellence desde el 2008.



Permanencia en el índice Aspi Eurozone desde el 2011.



Permanencia en el índice Kempen SNS SRI desde el 2004.



Permanencia en el índice STOXX ESG Leaders desde el 2011.



Forma parte del índice ECPI Ethical EMU Equity desde el 2011.



Reconocida con la distinción "Best in class" en el 2009.



Seleccionada en el 2011 entre las cuatro mejores empresas a nivel europeo, obteniendo la máxima puntuación (96 sobre 130).



Incluida en el universo inversor en 2010. Situada en primera posición en el análisis comparativo de sostenibilidad de trece compañías europeas del sector "utilities".

(\*) FTSE Group confirma que Red Eléctrica Corporación ha sido evaluada de forma independiente de acuerdo con los criterios de FTSE4Good y cumple con los requisitos para convertirse en un componente de los índices FTSE4Good, el índice global creado por FTSE Group. FTSE4Good es un índice bursátil diseñado para facilitar las inversiones en compañías que cumplen con las normas reconocidas a nivel mundial de responsabilidad corporativa. Las empresas incluidas en el índice FTSE4Good han cumplido estrictos criterios medioambientales, sociales y de gobierno corporativo, y están en condiciones de beneficiarse de una práctica responsable de sus negocios.