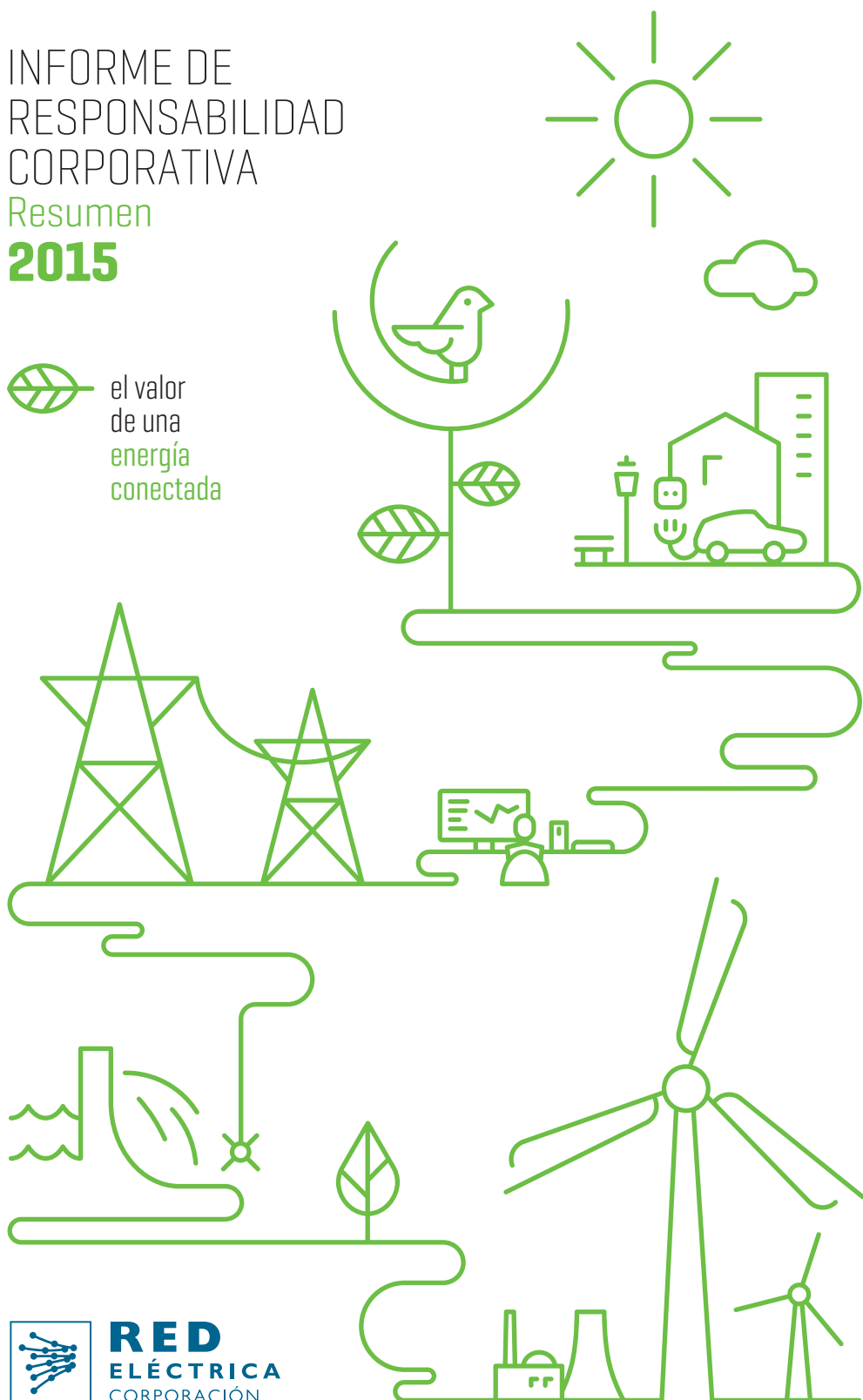


INFORME DE RESPONSABILIDAD CORPORATIVA

Resumen
2015

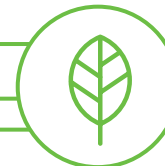


el valor
de una
energía
conectada



RED
ELÉCTRICA
CORPORACIÓN

2015



**Informe de
Responsabilidad
Corporativa**
Resumen



Índice de contenidos

Este Informe presenta un resumen del Informe de Responsabilidad Corporativa 2015. La versión completa del mismo, así como de la información legal (Cuentas Anuales Consolidadas 2015 e Informe de Gobierno Corporativo 2015) se publican únicamente en formato electrónico (pdf navegable) y están disponibles en la web corporativa www.ree.es.



Informe de Responsabilidad Corporativa 2015



Informe de Gobierno Corporativo 2015



Cuentas Anuales Consolidadas 2015



Capture con su móvil o tableta este código QR y acceda a más información relevante de la compañía que puede ser de su interés.



CARTA DEL PRESIDENTE Y DEL CONSEJERO DELEGADO



p 4

La valoración global del ejercicio 2015.

PRINCIPALES INDICADORES



p 10

Quiénes somos y qué hacemos / Principales actividades de la compañía.

01. LA EMPRESA



02. ESTRATEGIA



p 24

El gobierno del Grupo Red Eléctrica / Junta General de Accionistas / Consejo de Administración / Gestión de riesgos / Modelo de integridad.

p 18

Plan estratégico 2014-2019 / Estrategias básicas y estrategias transversales.

03. GOBIERNO CORPORATIVO



04. ENFOQUE DE GESTIÓN



p 32

El compromiso de la responsabilidad corporativa / Gestión de los grupos de interés.

p 36

Calidad y seguridad del suministro eléctrico / Desarrollo de la red / Operación del sistema / Eficiencia energética e innovación.

05. ENERGÍA SOSTENIBLE



p 50

Evolución de resultados / Estrategia financiera / Rentabilidad para el accionista.

06. CREACIÓN DE VALOR



07. EMPLEADOS



p 56

Empleo estable y de calidad / Diversidad e inclusión / Gestión del talento / Diálogo y transparencia / Empresa saludable / Conciliación.

08. SOCIEDAD



p 76

Diálogo con accionistas e inversores / Clientes, agentes del mercado y organismos reguladores / Relación con proveedores y medios de comunicación.

p 66

Inversión en la comunidad / Relaciones con el entorno / Compromiso social / Transparencia tributaria.

10. MEDIO AMBIENTE



p 84

Compromiso ambiental / Integración en el entorno / Biodiversidad / Cambio climático.



Carta del presidente y del consejero delegado



José Folgado
Presidente de
Red Eléctrica Corporación

Juan Lasala
Consejero
Delegado

El año 2015 se ha caracterizado por una serie de hitos relevantes que abren un futuro esperanzador de crecimiento y grandes retos para Red Eléctrica. En primer lugar, se ha producido la aprobación de la planificación de la red de transporte 2015-2020, que proporciona un destacado periodo de inversión en nuevas infraestructuras.

En segundo lugar, se ha cerrado la reforma regulatoria con la aprobación de los valores unitarios de referencia de inversión y de operación y mantenimiento de las instalaciones de transporte, así como la determinación de su vida útil, lo que supone un hito importante para la estabilidad regulatoria de la compañía. Además, se ha continuado con la ejecución del Plan estratégico, dando un gran impulso a las nuevas actividades que amplían la base de negocio.

Desde el punto de vista de la estructura directiva de la organización, otro hecho relevante ha sido la separación de los cargos de presidente del Consejo y primer ejecutivo (consejero delegado), contribuyendo así a mantener el adecuado equilibrio de poderes en el Consejo de Administración y a mejorar la estructura de gobierno corporativo de la sociedad, respondiendo al compromiso adquirido con los accionistas y a las mejores prácticas internacionales en esta materia. Para dicho proceso, se estableció un periodo de transición que culminará con la total y efectiva separación de funciones ejecutiva y de control en la Junta de Accionistas de 2016.

Planificación de infraestructuras eléctricas

En octubre de 2015 fue aprobada la planificación de la red de transporte 2015-2020, en la que se detallan los proyectos de nuevas infraestructuras eléctricas que se deben acometer en todo el territorio, bajo los principios de transparencia, respeto al medio ambiente y mínimo coste para el conjunto del sistema eléctrico, por un importe de 4.554 millones de euros.

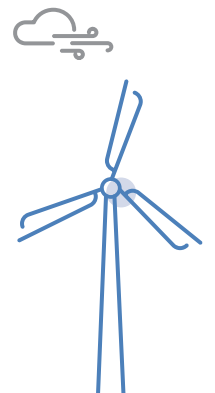
Un aspecto importante de esta planificación es la relevancia que se le concede a las interconexiones entre sistemas, en concreto a los enlaces entre sistemas insulares y las conexiones entre la Península y los sistemas no peninsulares. Estos proyectos suponen un gran reto para la compañía y permitirán mejorar significativamente la garantía y seguridad de suministro en los sistemas aislados, así como incrementar la competitividad del mercado eléctrico. En esta línea, cabe destacar que se ha realizado la instalación del primer cable del enlace Mallorca-Ibiza en 2015, estimándose la puesta en servicio del segundo cable en los primeros meses de 2016.

Respecto a las interconexiones internacionales, en 2015, se ha puesto en servicio la interconexión España-Francia por los Pirineos orientales, un proyecto de gran relevancia por su influencia en la calidad y seguridad del suministro, y en la integración de energías renovables. A pesar de ello, la necesidad de incrementar la capacidad de interconexión con el sistema europeo sigue siendo una prioridad para el sistema



EN 2015

se ha llevado a cabo la instalación del primer cable del enlace Mallorca-Ibiza. Con la puesta en servicio del segundo cable, en los primeros meses de 2016, culminará la plena integración del sistema eléctrico balear con el sistema peninsular y el europeo.





eléctrico español, como ha quedado refrendado en junio de 2015 con la creación de un grupo de alto nivel, integrado por la Comisión Europea, Francia, Portugal y España, para impulsar proyectos clave de infraestructuras energéticas en el suroeste de Europa.

Avance significativo del Plan estratégico

El Plan estratégico, además de continuar desarrollando nuestro papel como TSO y reforzar los criterios de eficiencia, concede una gran relevancia a la ampliación de la base de negocio como vía alternativa de crecimiento y creación de valor.

En 2015 se han dado una serie de pasos importantes en este ámbito. Por un lado, la nueva dimensión adquirida por el negocio de telecomunicaciones tras la compra de la red de fibra óptica de Adif ha hecho necesaria la creación de REINTEL, lo que posiciona a la compañía como el primer proveedor neutral de infraestructuras de telecomunicaciones en España. Por otro lado, la expansión del negocio internacional ha permitido la consolidación de nuestra presencia en Perú con la adjudicación de dos nuevos proyectos y la entrada en Chile con la adquisición del 50 % de la compañía chilena TEN.

Asimismo, en septiembre de 2015, se ha creado la filial REINCAN, con el fin de impulsar proyectos

de almacenamiento energético en el archipiélago canario, como herramientas del operador del sistema, para garantizar el suministro en las islas, además de mejorar la seguridad del sistema y optimizar la integración de energías renovables. El proyecto de construcción de la central de bombeo de Chira-Soria, con una inversión de 320 millones de euros, responde a estos objetivos.

Centrándonos en la creación de valor, se ha producido un avance significativo en el logro de los objetivos del Plan estratégico. La compañía ha obtenido unos sólidos resultados y un importante fortalecimiento de sus principales ratios de solvencia. El resultado del ejercicio ha sido de 606 millones de euros, un 8,3 % más en términos homogéneos, y la retribución al accionista en forma de dividendos se ha incrementado un 7 % respecto a 2014.

Responsabilidad corporativa

En cuanto a la responsabilidad corporativa, en 2015, la compañía se ha vuelto a incorporar a los índices mundial y europeo de sostenibilidad *Dow Jones* y ha renovado el sello excelencia europea 500+ según el modelo EFQM, consiguiendo más de 700 puntos, lo que la sitúa entre las mejor valoradas en el ámbito nacional y europeo.

La responsabilidad corporativa para Red Eléctrica es parte de su cultura empresarial y una herramienta clave para la creación de valor. Por ello, el cumplimiento del programa de responsabilidad corporativa se ha incluido en los objetivos gerenciales y en los objetivos a largo plazo del equipo directivo.

Un aspecto fundamental en este ámbito es la igualdad de género y oportunidades. En 2015 hay que destacar el aumento del número de mujeres en la plantilla y en puestos directivos, así como la constitución de un Observatorio de liderazgo femenino que tiene como objetivo proponer acciones para incrementar la presencia de mujeres en posiciones directivas. En este sentido, el 31 % de las personas que han accedido a puestos directivos mediante promoción interna en 2015 han sido mujeres. Por otra parte, el número de mujeres en el Consejo, con un 42 %, posiciona a la compañía como líder en diversidad de género del IBEX 35.

Asimismo, el modelo de empresa saludable implantado por Red Eléctrica constituye un compromiso estratégico para la gestión, promoción y vigilancia de la salud y el bienestar de las personas que integran la compañía. Durante 2015, se han llevado a cabo diversas iniciativas en este campo relacionadas con la promoción de

la salud, la conciliación de la vida laboral y personal, y la prevención de riesgos en la seguridad en el trabajo.

Estos compromisos asumidos por la compañía contribuyen a mejorar la implicación de los trabajadores en el proyecto empresarial, como ha quedado de manifiesto en la encuesta de clima, con un 9,4 sobre 10 de satisfacción de los empleados.

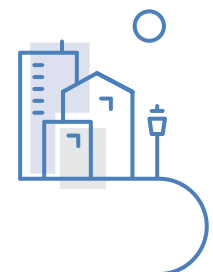
Las actividades que desarrolla la compañía para la integración de las energías renovables y la mejora en la eficiencia energética son esenciales para la consecución de los objetivos europeos de sostenibilidad. Por ello, entre las actuaciones llevadas a cabo, destaca, una vez más, la labor de nuestro centro de control de renovables, que ha contribuido a que el 40 % de la demanda eléctrica se haya cubierto con renovables en los últimos tres años.

Finalmente, en línea con su estrategia de lucha contra el cambio climático, en 2015, Red Eléctrica ha puesto en marcha un nuevo plan de acción de cambio climático en el que se incluyen los retos que se han de alcanzar en esta materia. En concreto, dentro del compromiso de reducción de la huella de carbono, se ha fijado como objetivo para 2020 la reducción o compensación del 21 % de sus emisiones respecto a 2010.



COMPROMISO SOSTENIBLE

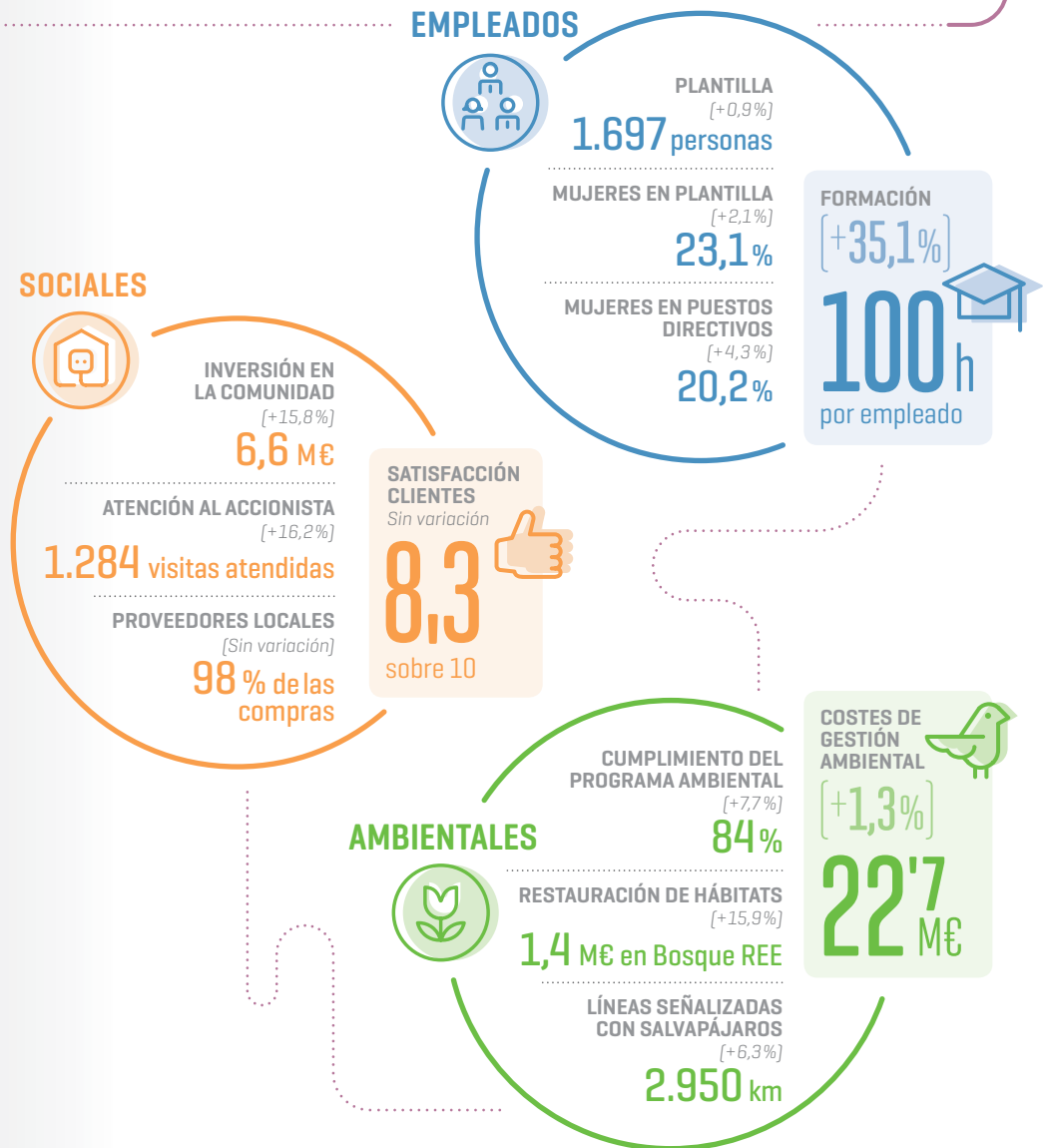
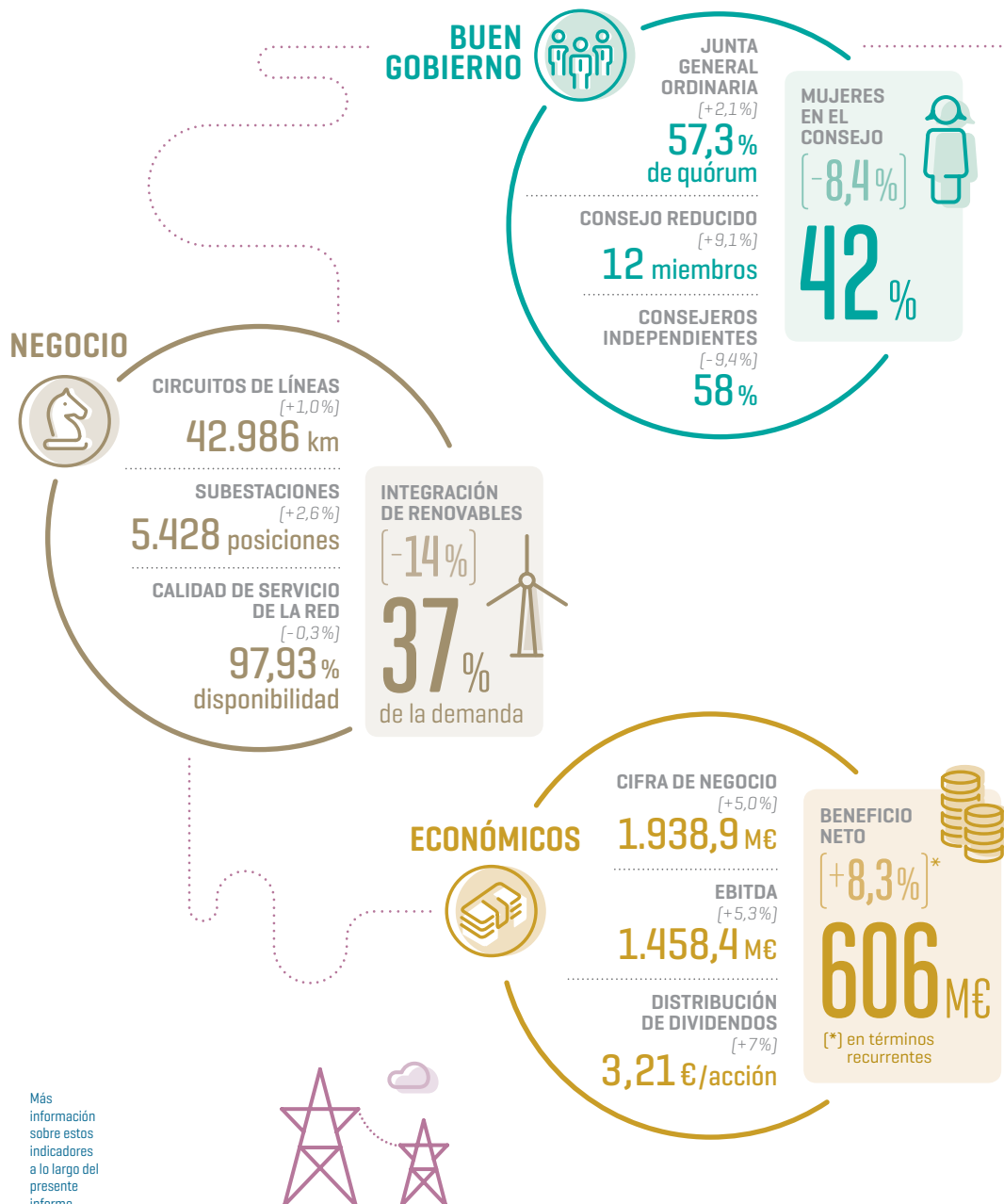
Red Eléctrica, consciente de su responsabilidad con la sostenibilidad, asume el compromiso de contribuir al logro de los Objetivos para el Desarrollo Sostenible de la ONU, orientados a erradicar la pobreza, proteger el planeta y asegurar la prosperidad de todas las personas.



IMPULSO DE LA PROMOCIÓN INTERNA

El 80 % de los nombramientos de directivos producidos en 2015 en el Grupo ha sido mediante promoción interna.

Principales indicadores 2015



LOS PORCENTAJES MOSTRADOS ENTRE PARÉNTESIS REFLEJAN LA VARIACIÓN RESPECTO A 2014

LA EMPRESA

01

Conectados
con un futuro
energético
seguro y
sostenible



Red Eléctrica, un TSO de referencia internacional.

Red Eléctrica es el transportista único y operador (TSO) del sistema eléctrico español. La compañía ejerce esta responsabilidad con transparencia, neutralidad, independencia y eficiencia económica, con el objetivo de prestar un servicio eléctrico de máxima calidad para el conjunto de la sociedad.



MISIÓN

Red Eléctrica tiene la misión de garantizar la continuidad y seguridad del suministro eléctrico y la correcta coordinación del sistema de producción y transporte. Además, transporta la energía eléctrica en alta tensión; y construye, mantiene y maniobra las instalaciones de la red de transporte.

VISIÓN

Ser una empresa líder en la gestión de sistemas eléctricos, reconocida por ofrecer un servicio de máxima calidad, realizar una gestión ética, mantener un firme compromiso con el desarrollo sostenible y generar valor para todos nuestros grupos de interés.

VALORES

- Responsabilidad
- Respeto
- Confiabilidad
- Conciencia ambiental
- Liderazgo
- Creatividad

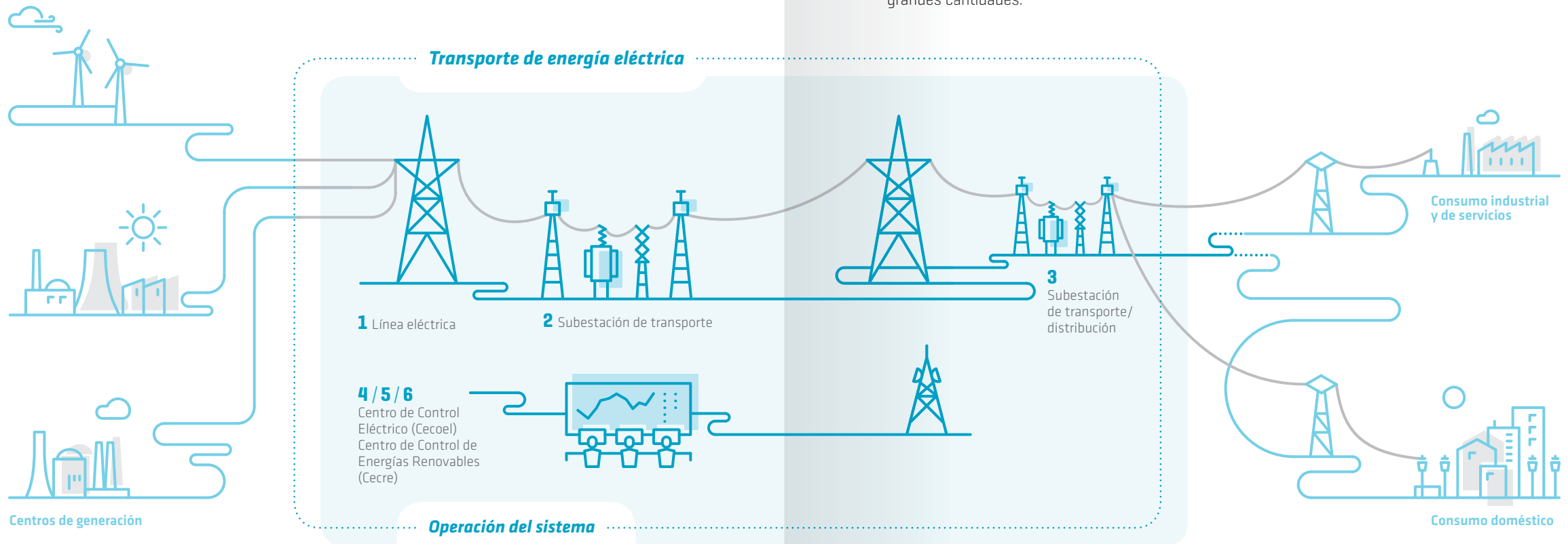
Qué hacemos

Actividad de transporte de energía eléctrica

- 1** Red Eléctrica, a través de su red de transporte, recoge la energía eléctrica generada por las centrales de producción.
- 2** A continuación, transporta la electricidad transformada en alta tensión desde las centrales hasta las redes de distribución.
- 3** Posteriormente, entrega la energía a las compañías distribuidoras transformada a tensiones inferiores para que a través de éstas llegue hasta el consumidor final.

Actividad de operación del sistema

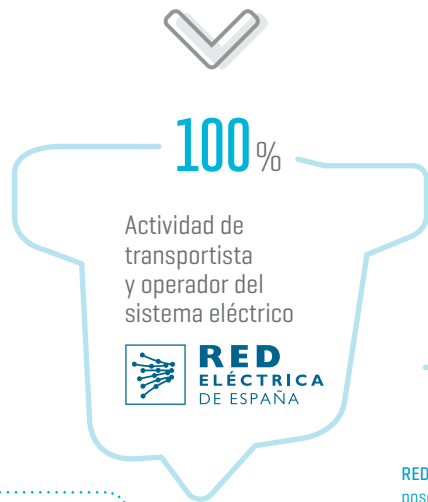
- 4** Para que este proceso funcione, Red Eléctrica tiene que operar el sistema con el fin de mantener en constante equilibrio la generación y el consumo, debido a que la energía eléctrica no se puede almacenar en grandes cantidades.
- 5** Para ello, Red Eléctrica prevé el consumo eléctrico que va a demandarse a lo largo del día en todo el país. Con esta previsión, las centrales eléctricas programan su producción.
- 6** Red Eléctrica, a través de su Centro de Control Eléctrico (Cecoe), se encarga de mantener el equilibrio entre la producción programada y el consumo demandado en cada instante. Y según varíe la demanda, envía las órdenes oportunas a las centrales para que ajusten sus producciones.



Estructura del Grupo Red Eléctrica

RED ELÉCTRICA

CORPORACIÓN



RED ELÉCTRICA DE ESPAÑA posee el 50% del capital de INELFE, una sociedad constituida junto con su homóloga francesa, RTE, para el desarrollo de las interconexiones con Francia.

La inversión en infraestructuras de transporte eléctrico en el exterior se canaliza a través de distintas filiales integradas en **Red Eléctrica Internacional**. En Perú, **REDESUR**, de la que controla el 55% de su accionariado, y **Red Eléctrica Andina (REA)**, de la que es propietaria al 100%. A su vez, **REDESUR** controla **Transmisora Eléctrica del Sur** y **Transmisora Eléctrica del Sur 2**. En Chile, **Red Eléctrica Chile**, de la que controla el 100% de su accionariado. Esta filial, a su vez, ha adquirido el 50% del capital social de **Transmisora Eléctrica del Norte (TEN)**, propiedad de la compañía chilena EC-L.



En el Informe de Cuentas Anuales Consolidadas.



Actividad eléctrica en España



CIRCUITOS DE LÍNEAS



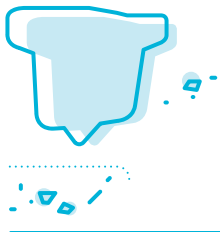
43.000
km
EN SERVICIO
EN 2015

Red Eléctrica de España desarrolla la actividad principal del Grupo, como **transportista y operador del sistema**, en el territorio español. En el desempeño de esta actividad tiene la responsabilidad de:

- Desarrollar, ampliar y mantener la red de transporte de energía eléctrica, con criterios homogéneos y eficientes.
- Gestionar el necesario y constante equilibrio entre la generación y la demanda eléctrica, garantizando en todo momento la continuidad y seguridad del suministro.

Red Eléctrica es **propietaria de toda la red española** de transporte en alta tensión y un referente mundial en la integración de las energías renovables.

Red Eléctrica es un TSO de referencia internacional en la gestión fiable y eficiente de sistemas eléctricos y en la integración segura de las energías renovables.



Otras actividades

ACTIVIDAD INTERNACIONAL

Red Eléctrica Internacional cuenta con más de 15 años de presencia en Sudamérica, donde gestiona redes de transmisión con excelentes índices de disponibilidad de las instalaciones y una fluida colaboración con todos los grupos de interés.

Durante 2015, la compañía ha consolidado su presencia en Perú con la adjudicación de dos nuevos proyectos, y ha entrado en el negocio de transmisión en Chile, tras la adquisición del 50% del capital social de Transmisora Eléctrica del Norte (TEN), aumentando así su posicionamiento en dos zonas geográficas limítrofes como son el norte de Chile y sur de Perú.

ACTIVIDAD DE TELECOMUNICACIONES

Esta actividad está basada en la explotación comercial de la capacidad excedentaria de las redes de fibra óptica e infraestructuras asociadas de la red de transporte de energía eléctrica. Y desde noviembre de 2014, también de la red ferroviaria, como

consecuencia de la adquisición por 20 años a Adif de los derechos de uso y explotación de la red de fibra óptica no dedicada al servicio ferroviario.

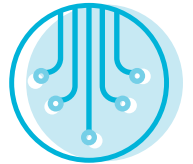
Esta nueva dimensión del negocio de telecomunicaciones ha hecho necesaria la creación en 2015 de una nueva filial, Red Eléctrica Infraestructuras de Telecomunicación (REINTEL). De este modo, la compañía se posiciona como el primer proveedor neutral de infraestructuras de telecomunicaciones en España.

ACTIVIDAD DE ALMACENAMIENTO ENERGÉTICO EN CANARIAS

En **septiembre** de 2015 se crea Red Eléctrica Infraestructuras en Canarias (REINCAN) con el objetivo de impulsar proyectos de almacenamiento energético en el archipiélago canario, como herramientas del operador del sistema, para garantizar en todo momento el suministro eléctrico en las islas, además de mejorar la seguridad del sistema y optimizar la integración de las energías renovables. El proyecto de construcción de la central hidroeléctrica de bombeo de Chira-Soria, en la isla de Gran Canaria, responde a estos objetivos.

INFRAESTRUCTURAS

REINTEL



33.000
km
DE FIBRA
ÓPTICA OSCURA

Más de 800
emplazamientos
y espacios
técnicos



EN 2015

el negocio de telecomunicaciones ha supuesto más del 50% del crecimiento del EBITDA del Grupo.

ESTRATEGIA

02

Conectados con el desarrollo del TSO, el refuerzo de la eficiencia y la ampliación de la base de negocio



El Plan estratégico 2014-2019,

además de continuar desarrollando nuestro papel como TSO y reforzar los criterios de eficiencia para adecuar la compañía al nuevo entorno regulatorio y retributivo más restrictivo, concede un mayor alcance a la ampliación de la base de negocio como vía alternativa de crecimiento y creación de valor.

PLAN ESTRATÉGICO 2014-2019

Este Plan, aprobado por el Consejo de Administración en febrero de 2015, establece tres líneas estratégicas básicas, que definen las actuaciones que se deben acometer y tres líneas estratégicas transversales, que plantean los criterios de actuación para su ejecución.



Estrategias básicas

Desarrollo del TSO

La actividad principal de Red Eléctrica está vinculada a su condición de transportista único y operador del sistema eléctrico español. Por ello, la estrategia principal de la compañía se basa en el desarrollo de una red de transporte cada vez más mallada, robusta y mejor interconectada. Y también, en su contribución como pieza clave en el funcionamiento del sistema eléctrico, a hacer realidad el reto del desarrollo sostenible a través de la integración de energías renovables y el fomento de proyectos orientados a la eficiencia energética y la innovación.

Ejecución del Plan en 2015

- Aprobación de la Planificación energética 2015-2020.
- Cierre de la reforma regulatoria con la aprobación de los aspectos pendientes de definición del nuevo marco retributivo de la actividad de transporte de energía.
- Entrada en operación comercial de la interconexión con Francia que duplica la capacidad de intercambio con el sistema europeo.
- Puesta en servicio del primer cable de la interconexión Mallorca-Ibiza para reforzar la integración eléctrica de las islas Baleares y garantizar la fiabilidad del suministro.

Eficiencia

El Plan estratégico persigue mejorar los actuales niveles de eficiencia, lo que supone fomentar una gestión y cultura empresarial, enfocadas a la optimización fundamentalmente de las actividades de construcción y mantenimiento (las de mayor impacto económico-financiero) y a la mejora continua a nivel operativo y de procesos.

Ejecución del Plan en 2015

- Optimización de la financiación mediante la recompra de bonos.
- Refinanciación de REDESUR mediante una emisión de bonos en Perú.
- Definición de un marco de relación entre las empresas del Grupo y las diferentes direcciones de Red Eléctrica con el fin de construir los pilares del crecimiento y diversificación del Grupo.



EN CINCO AÑOS,

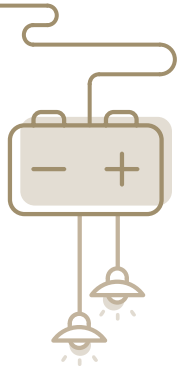
el Plan estratégico prevé inversiones por un importe de 4.575 M€ que van a permitir a la compañía un sólido crecimiento en actividades consolidadas y un crecimiento adicional en nuevas actividades.



En la sección de 'Estrategia' de la web corporativa.



El Plan estratégico 2014-2019 se asienta en el corazón del negocio de la compañía: el desarrollo de las funciones de transportista y operador del sistema eléctrico.



Ampliación de la base de negocio

El contexto económico y energético actual nos lleva a un escenario de menor crecimiento derivado de la actividad principal de la compañía que hace plantearnos una ampliación de la base de negocio tanto en España (a través de las actividades de telecomunicaciones y de almacenamiento energético), como a nivel internacional en países de bajo riesgo y entornos regulatorios estables.

Ejecución del Plan en 2015

- Creación de Red Eléctrica Infraestructuras de Telecomunicaciones (REINTEL) enfocada al alquiler de fibra óptica oscura y emplazamientos.
- Constitución de Red Eléctrica Infraestructuras en Canarias (REINCAN), para impulsar proyectos de almacenamiento de energía en Canarias, como el proyecto de la central de bombeo Chira-Soria.
- Adjudicación a Red Eléctrica Internacional de la concesión de las líneas de 220 kV Azángaro-Juliaca-Puno y Montalvo-Los Héroes en Perú.
- Adquisición del 50% del capital social de Transmisora Eléctrica del Norte (TEN), para participar en la construcción y explotación de la línea Mejillones-Cardones en Chile.

Estrategias transversales

INNOVACIÓN TECNOLÓGICA



DESARROLLO DE **76** PROYECTOS

Excelencia

A nivel de excelencia, debemos mantener la posición actual de referencia en el desarrollo de nuestras actividades, centrando nuestros esfuerzos en la gestión activa de la reputación y marca corporativa y en el fortalecimiento de la comunicación con los grupos de interés, consolidando una gestión empresarial sostenible, ética y comprometida con la sociedad.

Ejecución del Plan en 2015

- Incorporación a los índices mundial y europeo de sostenibilidad *Dow Jones*.
- Puesta en marcha del Plan de movilidad sostenible.
- Aprobación del Plan de acción de cambio climático para el periodo 2015-2020.
- Nombramiento del nuevo consejero delegado, separación de cargos de presidente del Consejo de Administración y primer ejecutivo de la compañía.
- Renovación del Sello de Excelencia EFQM 500+, con una puntuación superior a 700 puntos.

Innovación

La innovación implica un cambio cultural, que no está circunscrito únicamente a la actividad de I+D+i. Por tanto, la innovación se presenta con un mayor alcance, siendo parte integrante del proceso operativo y potenciando el desarrollo tecnológico como palanca del crecimiento que permita dar respuesta a los grandes retos del futuro.

Ejecución del Plan en 2015

- Desarrollo de 76 proyectos de innovación tecnológica orientados a incrementar la eficiencia del sistema y la integración de renovables.
- Nuevo Plan de innovación y desarrollo tecnológico 2016-2019.

Personas

En este ámbito, la compañía apuesta por un entorno laboral saludable que favorezca la organización del trabajo y el bienestar de los empleados, permitiendo la optimización de los recursos.

Ejecución del Plan en 2015

- Definición del modelo de empresa saludable para la promoción de la salud, la seguridad y el bienestar de los empleados.
- Creación de bancos de potencial de empleados e impulso de la calidad de los programas asociados en colaboración con escuelas de negocio.
- Implementación del programa de formación LideraT para el equipo directivo.

SIGNIFICATIVO AVANCE en el Plan estratégico 2014-2019



OBJETIVOS 2014-2019

SÓLIDO CRECIMIENTO EN ACTIVIDADES CONSOLIDADAS

3.100 M€

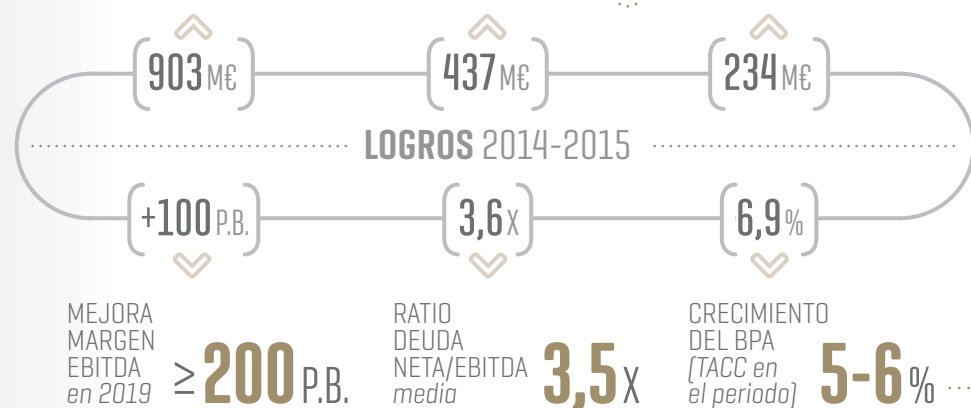
Inversión red de transporte

475 M€

Inversión red fibra óptica

CRECIMIENTO ADICIONAL EN NUEVAS ACTIVIDADES

1.000 M€



GOBIERNO CORPORATIVO

03

Conectados con la ética, la integridad, la transparencia y el buen gobierno

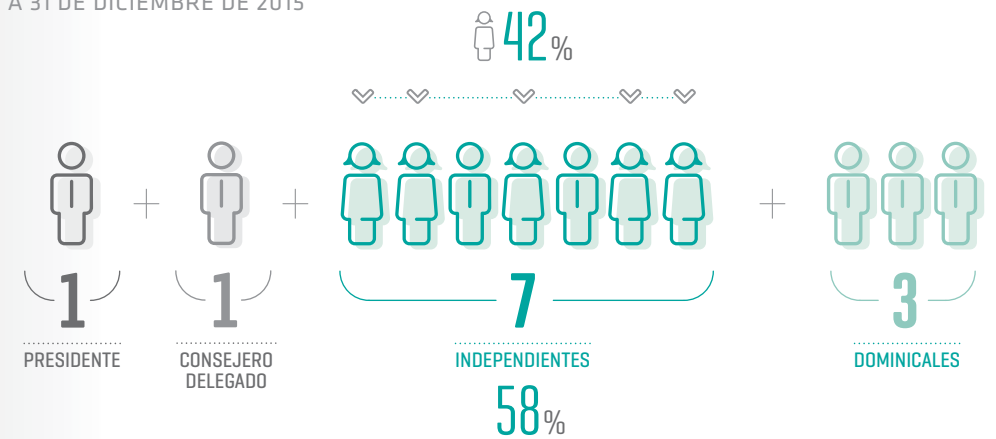


JUNTA DE ACCIONISTAS



Consejo de Administración

A 31 DE DICIEMBRE DE 2015



Comisión de Nombramientos y Retribuciones

PRESIDENCIA
CONSEJERA INDEPENDIENTE COORDINADORA



Comisión de Auditoría

PRESIDENCIA
CONSEJERO INDEPENDIENTE



Buen gobierno de la Sociedad

POLÍTICA DE REMUNERACIÓN DE LOS CONSEJEROS



APROBADA POR UN PLAZO DE **TRES AÑOS**
En la Junta General Ordinaria de Accionistas 2015

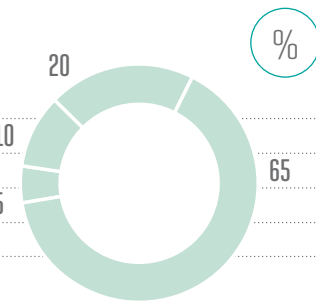
Red Eléctrica ha mantenido desde sus inicios una apuesta constante y decidida por la adopción de las mejores prácticas de gobierno corporativo.

Esto se hace posible no solo cumpliendo con las normas legales exigibles y con las

recomendaciones nacionales e internacionales más extendidas en la materia, sino implantando de forma voluntaria una serie de medidas e iniciativas que van al núcleo de las cuestiones de mayor relevancia en el buen gobierno de la Sociedad y que más preocupan y demandan los accionistas, inversores y mercados.

ESTRUCTURA DE LA PROPIEDAD

Porcentaje	Grupo	Porcentaje
20	SEPI	10
65	Institucional extranjero	65
5	Institucional español	5
10	Minoristas	



Actuaciones destacadas en 2015

- Separación de los cargos de presidente del Consejo (*Chairman*) y consejero delegado (CEO).
- Aprobación por la Junta de Accionistas de la Política de remuneraciones de los consejeros por un plazo de 3 años.
- Consolidación del liderazgo de Red Eléctrica en el IBEX 35 en relación con la diversidad de género en el Consejo de Administración.
- Reincorporación de Red Eléctrica al índice de sostenibilidad *Dow Jones Sustainability Index* (DJSI), con una elevada puntuación en el apartado relativo a gobierno corporativo.
- Diseño e implantación de acciones divulgativas y de comunicación para los grupos de interés en materia de gobierno corporativo.
- Adaptación de las normas corporativas a la nueva legislación en materia de gobierno corporativo.



En la sección de 'Gobierno Corporativo' de la web corporativa.



Junta General de Accionistas

Con el fin de lograr la máxima participación, Red Eléctrica ha seguido promoviendo las iniciativas relacionadas con las garantías y derechos de asistencia de los accionistas en la Junta, así como con la transparencia en la difusión de información de los asuntos más relevantes.



QUÓRUM DE ASISTENCIA JUNTA GENERAL ORDINARIA DE ACCIONISTAS

Año	Porcentaje
2015	57,3
2014	56,1
2013	57,6
2012	61,9
2011	66,1

% sobre el capital social.

Garantías y derechos de asistencia

- No se exige un número mínimo de acciones para asistir a la Junta.
- Representación en la Junta por cualquier persona, sin necesidad de que ostente la condición de accionista.
- Votación por separado de cada uno de los asuntos que se someten a aprobación en la Junta.
- Auditoría externa de los procesos de gestión de la Junta General Ordinaria de Accionistas.
- Certificación del voto.

Transparencia y participación

- Implantación del sistema de voto electrónico en la Junta de Accionistas desde 2005.
- Apartado en la web corporativa con información completa de la Junta.
- Retransmisión en directo de la Junta por internet, con traducción simultánea al inglés y lengua de signos en español.
- Foro electrónico del accionista.
- Difusión en redes sociales.
- Oficina del accionista e inversores.

PORCENTAJE MEDIO DE VOTOS



92,1
%

A FAVOR EN LA APROBACIÓN DE ACUERDOS

En la Junta General Ordinaria de Accionistas de 2015

Consejo de Administración

CONSEJO DE ADMINISTRACIÓN

MUJERES



42 %

LÍDERES DEL IBEX 35

En diversidad de género



SEPARACIÓN DE CARGOS

En 2015 se ha producido la separación de los cargos de presidente de Consejo y consejero delegado.

Red Eléctrica establece en su Política de gobierno corporativo la directriz básica de preservar el adecuado equilibrio y proporcionalidad de poderes en la estructura y composición del Consejo de Administración mediante la adopción de las medidas que le permitan actuar con unidad de propósito e independencia de criterio, persiguiendo el interés social y el de sus accionistas.

EQUILIBRIO DE PODERES

Respondiendo al compromiso adquirido con los accionistas en 2012 y a las mejores prácticas internacionales en materia de gobierno corporativo, el Consejo de Administración, en julio de 2015, acordó el nombramiento de Juan Lasala Bernad como **consejero delegado** de la compañía, después de haber sido designado consejero ejecutivo en la Junta General Extraordinaria de Accionistas celebrada el 17 de julio de 2015, con el 99% de voto favorable y un quórum del 58%. Para el proceso de separación de poderes, se ha establecido un periodo transitorio que culminará en la Junta General Ordinaria de Accionistas de 2016.

Por otra parte, se mantiene la figura del **consejero independiente coordinador** creada en 2013, ya que constituye, con las

responsabilidades que tiene atribuidas, una práctica de gobierno corporativo eficaz, como así lo han reconocido los accionistas y *proxy advisors*.

RETRIBUCIÓN DEL CONSEJO

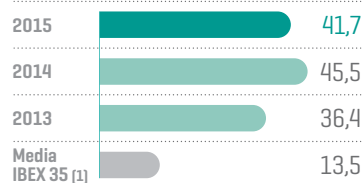
La **Sociedad aplica** el principio de mantener una política retributiva del Consejo de Administración basada en los principios de equilibrio y moderación, alineamiento con las prácticas demandadas por los accionistas e inversores y la transparencia.

La retribución del Consejo se aprobó por mayoría en la Junta General Ordinaria de Accionistas de 2015. En relación a la retribución del Consejo de Administración para el ejercicio 2015, se han mantenido los mismos conceptos y cuantías que en 2014.

%

DIVERSIDAD EN EL CONSEJO

CONSEJERAS



(1) Fuente: CNMV. Dato de 2014

CONSEJO DE ADMINISTRACIÓN

A 31 DE DICIEMBRE DE 2015

PRESIDENTE EJECUTIVO

José Folgado Blanco



CONSEJERO DELEGADO

Juan Lasala Bernad



CONSEJEROS EXTERNOS DOMINICALES (SEPI)



Fernando Fernández Méndez de Andés
Vocal de la Comisión de Auditoría

Santiago Lanzuela Marina

Vocal de la Comisión de Auditoría



José Ángel Partearroyo Martín
Vocal de la Comisión de Nombramientos y Retribuciones (1)

CONSEJEROS EXTERNOS INDEPENDIENTES



Mª Ángeles Amador Millán
Vocal de la Comisión de Nombramientos y Retribuciones



Antonio Gómez Ciria
Vocal de la Comisión de Auditoría

Paloma Sendín de Cáceres

Vocal de la Comisión de Auditoría



Carmen Gómez de Barreda Tous de Monsalve
Presidenta de la Comisión de Nombramientos y Retribuciones y Consejera Independiente Coordinadora

María José García Beato

Vocal de la Comisión de Nombramientos y Retribuciones



SECRETARIO GENERAL Y DEL CONSEJO DE ADMINISTRACIÓN



Rafael García de Diego
No consejero



Socorro Fernández Larrea
Vocal de la Comisión de Nombramientos y Retribuciones



José Luis Feito Higuera
Presidente de la Comisión de Auditoría

(1) Nombramiento como vocal de la Comisión de Nombramientos y Retribuciones con fecha 26.01.2016

Gestión de riesgos

El Grupo Red Eléctrica tiene establecido un **Sistema de gestión integral de riesgos** cuyo objeto es asegurar que los riesgos que pudieran afectar a las estrategias y objetivos sean identificados, analizados, evaluados, gestionados y controlados

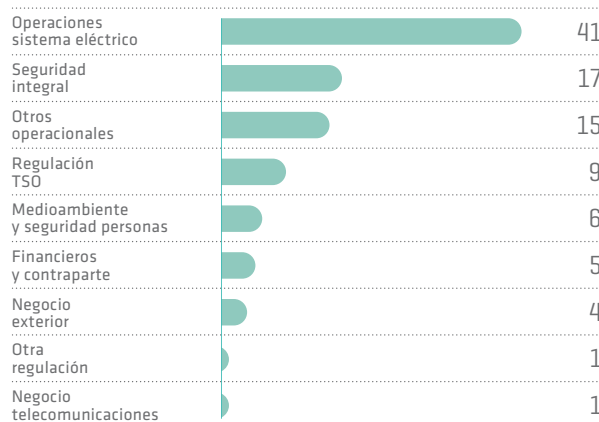
de forma sistemática, con criterios uniformes y dentro de los niveles de riesgo fijados, con la finalidad de facilitar el cumplimiento de las estrategias empresariales.

POLÍTICA DE GESTIÓN INTEGRAL DE RIESGOS

Este sistema dispone de una Política de gestión integral de riesgos y un Procedimiento general, que están basados en el Marco Integrado de Gestión de Riesgos Corporativos COSO II [Committee of Sponsoring Organizations of the Treadway Commission]. Además, el sistema es conforme al estándar ISO 31000 sobre los principios y directrices en la gestión de riesgos.



ESTRUCTURA DE RIESGOS



En 2015 se han integrado en la Política de gestión de riesgos las directrices de actuación para la gestión y mitigación de los riesgos fiscales.

Modelo de integridad

Red Eléctrica considera la ética, la integridad y la transparencia como pilares fundamentales del buen funcionamiento de la actividad empresarial. Esto supone actuar con la máxima integridad en el cumplimiento de las obligaciones y funciones que la compañía tiene encomendadas, así como en las relaciones y compromisos con sus grupos de interés.



Para ello, Red Eléctrica cuenta con una serie de normas de conducta

corporativas que establecen los valores y criterios de actuación que deben ser asumidos por todas las personas que integran la compañía en el desempeño de sus actividades profesionales.



EN 2015 el Consejo de Administración ha aprobado la Guía para la prevención de la corrupción.



ENFOQUE, DE GESTIÓN

04

Conectados con la excelencia y la responsabilidad corporativa



NUESTRO MODELO
DE RESPONSABILIDAD
CORPORATIVA



**Una compañía
sostenible,
ética y
responsable**



1. ENFOQUE ESTRATÉGICO

El Plan estratégico del Grupo Red Eléctrica incluye la responsabilidad corporativa como una actuación clave.

Aprobado por el Consejo de Administración



2. POLÍTICA DE RESPONSABILIDAD CORPORATIVA

Establece los principios y directrices en materia de responsabilidad corporativa.

Aprobada por el Consejo de Administración



PROGRAMA DE RESPONSABILIDAD CORPORATIVA

Cumplimiento vinculado a un objetivo gerencial



5. SEGUIMIENTO Y EVALUACIÓN

Definición de las herramientas necesarias para evaluar la implantación y desarrollo del Plan de responsabilidad corporativa.

Cuadro de mando y auditorías



4. PROGRAMA ANUAL

Proyectos definidos en base a las líneas de acción que constituyen el Plan de responsabilidad corporativa.

Aprobado por la Comisión de Responsabilidad Corporativa

93% de cumplimiento del programa anual



3. PLAN DE RESPONSABILIDAD CORPORATIVA 2014-2016

Marco de actuación que integra las iniciativas en esta materia y establece las líneas de acción en un horizonte de tres años.

Aprobado por la Comisión de Nombramientos y Retribuciones del Consejo de Administración

El compromiso con la sostenibilidad

SOSTENIBILIDAD

ÍNDICES 2015



PERMANENCIA EN EL **DOW JONES** MUNDIAL Y EUROPEO

Red Eléctrica se sitúa a un punto de la compañía líder del sector



EN 2015

se ha renovado el Sello Excelencia EFQM 500+, con una puntuación superior a 700 puntos, consolidando a Red Eléctrica entre las empresas líderes en el ámbito nacional y europeo.

Para Red Eléctrica, la responsabilidad corporativa es parte de su cultura empresarial, y constituye el marco de todas las actividades que desarrolla para llevar a cabo su misión como operador y transportista único del sistema eléctrico español. En este sentido, la compañía actúa como una empresa sostenible, ética y comprometida con la sociedad, cuya gestión se realiza con un enfoque de excelencia en el desempeño de sus funciones en el sistema eléctrico.

LA BÚSQUEDA DE LA EXCELENCIA

El compromiso de Red Eléctrica con la excelencia en la gestión se pone de manifiesto a través de su Política de excelencia y calidad, y su incorporación como una de las estrategias transversales del Plan estratégico de la compañía, que, a su vez, establece la gestión basada en las mejores prácticas en responsabilidad corporativa como actuación clave. El sistema de gestión de excelencia se fundamenta en un enfoque de gestión por procesos. Por ello, en 2015 se ha elaborado la matriz de alineación entre las actuaciones

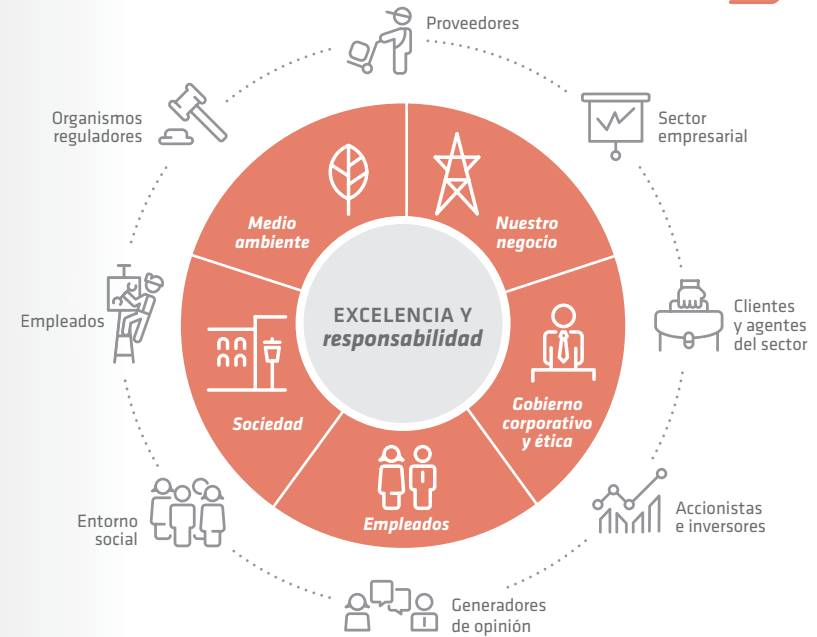
clave del Plan estratégico y los procesos clave de la compañía.

LA GESTIÓN DE LA RESPONSABILIDAD CORPORATIVA

La Política de responsabilidad corporativa recoge el compromiso de Red Eléctrica con el desarrollo sostenible. En 2015 se han incorporado a ella los compromisos actualizados de la compañía relacionados con el reto de contribuir a un futuro energético sostenible. El desarrollo de este compromiso se instrumenta a través del Plan de responsabilidad corporativa 2014-2016, que establece el marco de actuación a medio plazo en este ámbito. A su vez, cada año se define un programa de responsabilidad corporativa, conformado por el conjunto de proyectos más significativos y que contribuyen de forma sustancial a avanzar sobre los objetivos establecidos en el Plan.

Por primera vez, en 2015, el cumplimiento de este programa se ha vinculado a un objetivo gerencial, con impacto sobre la retribución de las personas empleadas.

ÁMBITOS DE ACTUACIÓN DE LA responsabilidad corporativa



LA GESTIÓN DE LOS GRUPOS DE INTERÉS

La Política de responsabilidad corporativa plasma el compromiso de Red Eléctrica por mejorar las relaciones y el diálogo con sus grupos de interés, potenciando los canales de relación para la creación de valor compartido. Entre los canales de diálogo, que la compañía tiene definidos

en el marco de relación con sus grupos de interés, destacan los estudios de satisfacción y el servicio DÍGAME.

En 2015 se han realizado los estudios de satisfacción de: analistas financieros, analistas ESG, inversores, proveedores de capital financiero y de bienes y servicios.



ESTUDIOS DE SATISFACCIÓN

La satisfacción global de los grupos de interés es de 8,4 sobre 10.

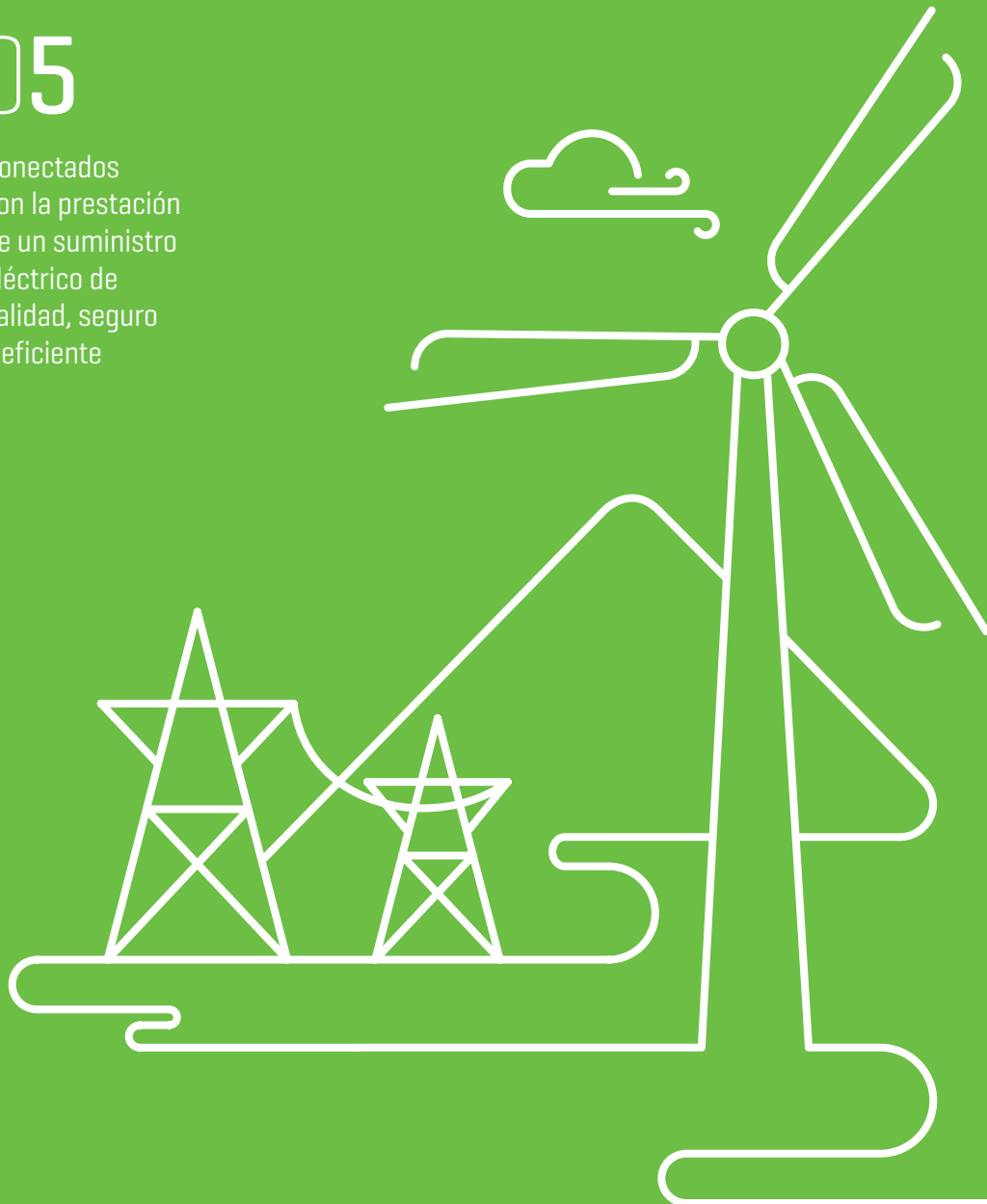
Principales reconocimientos en sostenibilidad



ENERGÍA SOSTENIBLE

05

Conectados con la prestación de un suministro eléctrico de calidad, seguro y eficiente



EJES PARA EL LOGRO DE LA ENERGÍA SOSTENIBLE



El valor de una energía segura, eficiente y sostenible



INTERCONEXIONES ENTRE SISTEMAS

Refuerzo de las interconexiones para mejorar la garantía y seguridad de suministro y conseguir una mayor integración de renovables.

Entrada en operación de la interconexión España-Francia

Instalación del primer cable del enlace Mallorca-Ibiza



DESARROLLO SOSTENIBLE DE LA RED DE TRANSPORTE

Construcción de nuevas instalaciones para aumentar la capacidad de transporte, reforzar el mallado de la red y posibilitar las conexiones entre sistemas eléctricos.

414 nuevos km de circuitos de líneas

136 nuevas posiciones en subestaciones



APROBACIÓN DE LA PLANIFICACIÓN DE INFRAESTRUCTURAS 2015-2020



INTEGRACIÓN DE RENOVABLES

Integración segura de energías renovables para contribuir a la reducción de las emisiones contaminantes y a la disminución de la dependencia energética exterior.

37% de la demanda eléctrica cubierta con renovables



EFICIENCIA ENERGÉTICA

Desarrollo de iniciativas orientadas a lograr una gestión más eficiente del sistema eléctrico en los ámbitos del almacenamiento, de las redes inteligentes, o del consumidor activo.

Proyectos PRICE y PERFILA



INNOVACIÓN TECNOLÓGICA

Incorporación de nuevas tecnologías innovadoras que incrementen la estabilidad y la eficiencia del sistema y faciliten la integración de energías renovables.

76 proyectos de innovación tecnológica

9,6 M€ de inversión

Calidad y seguridad del suministro

Red Eléctrica, como transportista y operador del sistema eléctrico español, tiene la responsabilidad de contribuir a hacer viables los objetivos de la política energética en cuanto a la prestación de un suministro eléctrico seguro, eficiente y sostenible.

Por ello, estamos trabajando en el desarrollo de una red de transporte cada vez más mallada y robusta, en el refuerzo de las interconexiones internacionales y entre islas, en la integración segura de las energías renovables, en el desarrollo de iniciativas orientadas a la eficiencia energética y en la incorporación de tecnologías innovadoras para mejorar la eficiencia del sistema. Y todo ello, orientado al logro de los nuevos objetivos de la estrategia energética fijados en el Consejo Europeo para el 2030:

DESARROLLO DE LA RED DE TRANSPORTE

Planificación de infraestructuras eléctricas

En octubre de 2015 ha sido aprobada por el Consejo de Ministros, tras ser sometida al Congreso de los Diputados, la Planificación de la red de transporte de electricidad para el periodo 2015-2020.

Esta planificación, que abarca periodos de seis años, tiene por objeto garantizar la seguridad de suministro eléctrico en todo el territorio nacional y en ella se detallan los proyectos de nuevas infraestructuras eléctricas que

Las nuevas infraestructuras planificadas garantizan la calidad y la seguridad del suministro en todo el territorio.

PLANIFICACIÓN 2015-2020



INVERSIÓN GLOBAL

4.554 M€

En la red de transporte

REDUCCIÓN DE EMISIONES DE CO₂ RESPECTO A LOS VALORES DE 1990

40%



MEJORA DE LA EFICIENCIA ENERGÉTICA

27%

CUOTA DE RENOVABLES

27%



EJES DE LA PLANIFICACIÓN de la red de transporte (2015-2020)



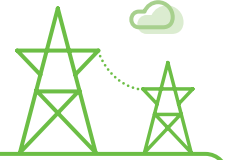
SEGURIDAD DE SUMINISTRO



EFICIENCIA ECONÓMICA



SOSTENIBILIDAD AMBIENTAL



se deben acometer bajo los principios de transparencia, respeto al medio ambiente y de mínimo coste para el conjunto del sistema eléctrico.

A partir de esta planificación, de carácter vinculante, Red Eléctrica de España, en su condición de transportista y operador del sistema, tiene la responsabilidad de desarrollar una red sostenible de transporte de energía que es

imprescindible tanto para garantizar la calidad y seguridad del suministro como para proporcionar eficiencia y competitividad a los mercados eléctricos.

Interconexiones entre sistemas eléctricos

Un aspecto fundamental en esta planificación es el desarrollo de los enlaces entre sistemas eléctricos como son las interconexiones

PLANIFICACIÓN DE LA RED



LOS ENLACES ENTRE SISTEMAS ELÉCTRICOS

son los proyectos más relevantes

Objetivos generales de las infraestructuras planificadas

ACTUACIONES ESTRUCTURALES

- Resolución de restricciones técnicas.
- Seguridad de suministro.
- Fiabilidad.
- Conexiones internacionales.
- Conexiones Península-sistemas no peninsulares.
- Interconexiones entre sistemas insulares.

OTRAS ACTUACIONES

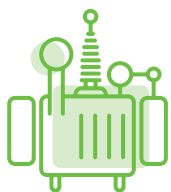
- Desarrollo de la red asociada al programa de red ferroviaria de alta velocidad.
- Apoyo a la distribución y nueva demanda de grandes consumidores, principalmente industriales.
- Evacuación de generación.
- Conexión de instalaciones de almacenamiento de energía.

CONSTRUCCIÓN DE LA RED



NUEVAS LÍNEAS
414
km
DE CIRCUITO

136
nuevas
posiciones de
subestaciones



internacionales, las interconexiones entre sistemas insulares y las conexiones entre la Península y los sistemas no peninsulares.

Por ello, para mejorar la **interconexión entre España y Francia** se incluye en el horizonte 2015-2020 un desfaseador en la línea Arkale-Argia 220 kV, catalogado por la Unión Europea como Proyecto de Interés Común (PIC).

Por otra parte, el conjunto de actuaciones, también consideradas como proyectos PIC, que permiten un incremento significativo de la capacidad de intercambio (hasta 8 GW) se recogen más allá del año 2020 debido a su gran envergadura:

- Una interconexión submarina en corriente continua por el golfo de Vizcaya.

La planificación contempla **10 nuevos enlaces entre islas** que permiten conectar sistemas aislados o reforzar conexiones existentes.

- Dos interconexiones más a través de Navarra y Aragón.

Respecto de la **interconexión con Portugal**, se incluye un nuevo proyecto en la zona de Galicia, entre Fontefría y Vilafría (proyecto PIC) para 2017.

En cuanto a las **interconexiones de la Península** con los sistemas no peninsulares, la planificación contempla un enlace con Ceuta previsto para 2020 y un segundo enlace Península-Mallorca para un periodo posterior a 2020. Ambas instalaciones permitirán reducir los costes de generación y mejorar significativamente la garantía y seguridad de suministro en los sistemas de Ceuta e islas Baleares.

Finalmente, en lo que respecta a las interconexiones entre sistemas insulares, se incluyen 10 nuevos enlaces entre islas que permiten conectar sistemas aislados o reforzar conexiones existentes, con la consiguiente mejora de la seguridad de suministro.

Construcción de la red de transporte

En 2015 las inversiones en la red de transporte han respondido, básicamente, a la necesidad de aumentar la capacidad y el mallado de la red, a prestar apoyo



a la distribución en varias zonas del país, así como a la ejecución de proyectos singulares de interconexión internacional e interconexiones submarinas entre islas. En este ejercicio se han puesto en servicio 414 km de circuito de nuevas líneas y 136 nuevas posiciones de subestación, y además se ha aumentado la capacidad de transformación en 605 MVA, con una inversión conjunta en la red de transporte de 410,7 millones de euros.

Durante el 2015 las actuaciones más significativas llevadas a cabo en el desarrollo de la red de transporte han sido, por grandes ejes, los siguientes:

- **Eje Asturias-Galicia:** el objetivo principal es conectar el norte de Galicia y oeste del Principado de Asturias con el fin de atender las previsiones de consumo de esta zona y facilitar la evacuación de nueva generación prevista. En 2015 se ha avanzado en la construcción de la línea Boimente-Pesoz tras haber finalizado su proceso de tramitación.

- **Eje Aragón-Levante:** este eje pretende reforzar el mallado de la red de transporte para permitir la evacuación hacia Castellón de la energía eólica procedente de Aragón. En 2015 se ha puesto en servicio la subestación de Mudéjar y la línea Morella-Mudéjar, y se ha iniciado el tendido de la línea Mezquita-Morella.

RED DE TRANSPORTE



INVERSIÓN 2015
410,7
M€



INVERSIÓN EN LA RED DE TRANSPORTE

2015	411
2014	493
2013	564
2012	672
2011	819



EN 2015

ha entrado en operación la interconexión España-Francia por los Pirineos orientales. Con ella se duplica la capacidad de intercambio de electricidad entre ambos países hasta los 2.800 MW.

• **Eje Torrent:** su finalidad es elevar en un futuro la tensión de la red de transporte de 66 kV a 132 kV en la isla de Ibiza. En 2015 se ha puesto en servicio la subestación de Torrent, punto de conexión del enlace submarino entre Mallorca e Ibiza.

• **Eje Bajo Llobregat:** el objetivo es reforzar el mallado de la red de 220 kV del área del Bajo Llobregat en la provincia de Barcelona. En 2015 se ha puesto en servicio la línea Nudo Viario-Zal.

• **Interconexión Mallorca-Ibiza:** la finalidad de este enlace es terminar con el actual aislamiento eléctrico de Ibiza, además de ahorrar costes para el sistema y favorecer la competencia en la generación de energía en las islas. En 2015 se ha realizado la instalación del primer cable del enlace, estimándose la puesta

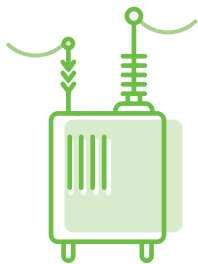
en servicio del segundo en los primeros meses de 2016.

La conexión eléctrica consiste en un doble enlace de alta tensión en corriente alterna de 100 MVA de potencia por circuito y 132 kV de tensión, con una longitud total de 126 km. El recorrido del cable consta de un tramo terrestre en cada isla que discurre soterrado (3 km en Mallorca y 5 km en Ibiza) y un tramo submarino de 118 km, con una profundidad máxima de 800 m.

Calidad de servicio

Red Eléctrica tiene la responsabilidad de garantizar la correcta fiabilidad y disponibilidad de sus infraestructuras eléctricas. Para ello, anualmente lleva a cabo un exigente plan de mantenimiento, así como programas de renovación y mejora de sus instalaciones, con los que la compañía pretende

RED DE TRANSPORTE PENINSULAR Y NO PENINSULAR



	2015
km de circuito	42.986
Líneas aéreas (km)	41.381
Cable submarino (km)	718
Cable subterráneo (km)	887
Posiciones en subestaciones (nº)	5.428
Transformación (MVA)	84.544

alcanzar, año tras año, el máximo grado de seguridad de suministro y de calidad de servicio.

OPERACIÓN DEL SISTEMA ELÉCTRICO

Garantizar la seguridad y calidad del suministro eléctrico, maximizando la integración de energías renovables, es el objetivo fundamental de la operación del sistema eléctrico.

Un año más, para hacer posible la operación de un sistema eléctrico como el español con una alta penetración de energías renovables, ha resultado fundamental la figura del Cere [Centro de Control de Energías Renovables]. Además, en 2015, con el fin de seguir avanzando en la integración de estas energías, sin que la seguridad y la calidad del suministro eléctrico se vean afectadas, se ha comenzado a monitorizar la producción eólica en Portugal y se ha incorporado

la generación renovable de este país en los cálculos de generación renovable máxima admisible que es posible integrar en el sistema eléctrico peninsular sin poner en riesgo la interconexión con Francia.

Sistema eléctrico peninsular

En 2015 las energías renovables han mantenido un papel destacado en el conjunto de la generación eléctrica, alcanzando un 37% del total generado en el sistema peninsular, pero descienden más de cinco puntos respecto al año anterior condicionadas por la variabilidad de las producciones hidráulica y eólica que este año han registrado descensos del 28,2% y del 5,3% respectivamente.

No obstante, cabe destacar que la eólica ha sido la tecnología con mayor contribución a la producción total de electricidad peninsular en los meses de febrero y mayo. Además, en 2015 se han superado los valores máximos de producción

ENERGÍA RENOVABLE



92,8 TWh
INTEGRADOS EN 2015

[37%]
de la demanda peninsular

CALIDAD DEL SERVICIO ÍNDICE DE DISPONIBILIDAD DE LA RED



	2011	2012	2013	2014	2015
Red de transporte peninsular	97,72	97,78	98,20	98,20	97,93
Red de transporte balear	98,21	98,07	97,96	98,00	96,87
Red de transporte canaria	98,95	98,91	98,30	98,37	96,76

ENLACE
PENÍNSULA
BALEARES



14
%
DE AHORRO
EN LOS COSTES
DE COBERTURA

Del sistema
balear

eólica alcanzados durante los años anteriores: máximo de producción eólica instantánea, de energía horaria y de energía diaria; y el 21 de noviembre a las 4.50 horas se registró un nuevo máximo histórico en la contribución de la generación eólica a la cobertura de la demanda, alcanzando el 70,4%.

Sistema eléctrico balear

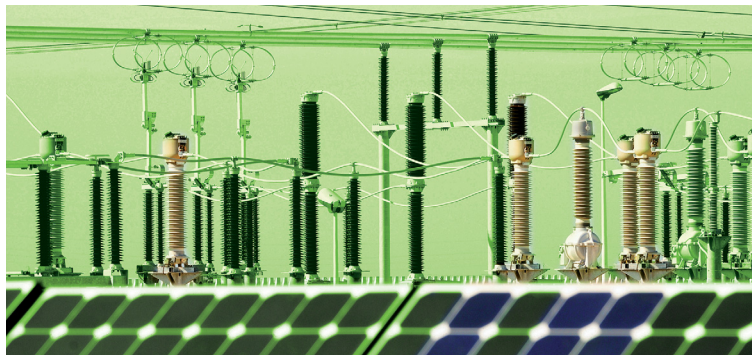
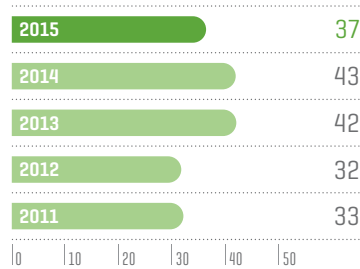
En 2015 se han consolidado los efectos positivos de la operación del enlace que une la isla de Mallorca con el sistema eléctrico peninsular. La energía transferida desde la Península ha cubierto el 23% de la demanda de Baleares, llegando a alcanzar picos del 38% del consumo horario. Esto ha supuesto un ahorro del 14% en los costes de cobertura del sistema balear y ha evitado la emisión a la atmósfera del orden de 350.000 toneladas de CO₂ en el territorio de las islas Baleares.

Sistema eléctrico canario

En este sistema, la generación de origen renovable –eólica y fotovoltaica– ha representado el 8% del total de la generación en 2015, llegándose a alcanzar registros del 33% en Tenerife y del 32% en La Palma a lo largo de este año, valores especialmente retadores en pequeños sistemas eléctricos aislados. Asimismo,

PARTICIPACIÓN DE
LAS ENERGÍAS RENOVABLES
EN LA COBERTURA DE LA

DEMANDA
PENINSULAR



desde mediados de 2015, la central hidroeléctrica de Gorona del Viento ha venido aumentando su producción, incrementando con ello la integración de energía renovable en el sistema eléctrico de El Hierro. De este modo, el 19% del total de la generación anual de este sistema provino de fuentes de energía renovable y el 9 de agosto de 2015 se alcanzó, por vez primera, una integración de energía renovable del 100% de la demanda.

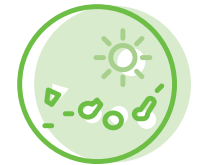
Almacenamiento energético en Canarias

En 2015 se ha constituido la filial REINCAN, que responde al objetivo de impulsar proyectos de almacenamiento energético en el archipiélago canario como herramientas del operador del sistema para garantizar el suministro, mejorar la

seguridad del sistema y optimizar la integración de energías renovables en el archipiélago.

Con esta finalidad, la compañía está desarrollando el proyecto de la central hidroeléctrica de bombeo de Chira-Soria, en Gran Canaria, que supone una inversión en torno a 320 millones de euros. El proyecto, que se encuentra en fase de tramitación, comprende la construcción de una central de bombeo de 200 MW de potencia de turbinación que será utilizada como una herramienta del operador del sistema para garantizar la estabilidad y seguridad del suministro eléctrico y, al mismo tiempo, constituirá una infraestructura esencial para la integración de renovables en la isla. Será uno de los grandes proyectos de Red Eléctrica a lo largo de los próximos años y contribuirá a un cambio progresivo en el modelo energético en Canarias, más seguro, eficiente y sostenible.

ALMACENAMIENTO
ENERGÉTICO EN
CANARIAS



320
M€
DE
INVERSIÓN

En la
central
hidroeléctrica
de bombeo de
Chira-Soria



Eficiencia energética

Red Eléctrica continúa trabajando de forma activa en el impulso, desarrollo y divulgación de medidas de gestión de la demanda como una de las herramientas

necesarias para lograr un perfil de consumo más equilibrado y dotar a la operación del sistema de una mayor flexibilidad y eficiencia.

En este sentido, las iniciativas de gestión de la demanda llevadas a cabo por Red Eléctrica tratan de abarcar el conjunto de la demanda, con el desarrollo de acciones específicas para el sector residencial e industrial. En el futuro se prevé la incorporación de nuevas medidas de flexibilidad en el ámbito del sector servicios mediante la agregación de demanda.

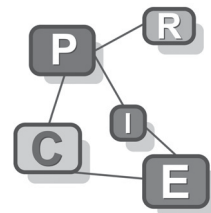


Demanda residencial: ciudadano activo

El sistema eléctrico se encuentra en una fase de transición hacia un nuevo modelo energético más dinámico en el que el rol del ciudadano como pieza clave de la operación del sistema es cada vez más destacable. Por ello, Red Eléctrica promueve iniciativas de gestión de la demanda orientadas a poner a disposición del ciudadano información acerca de la situación del sistema o difundir recomendaciones sobre las mejores prácticas para un consumo eficiente.

En este ámbito de la demanda residencial destaca especialmente el proyecto de despliegue PRICE

(Proyecto Conjunto de Redes Inteligentes en el Corredor del Henares), finalizado en 2015, y en el que Red Eléctrica ha participado junto con otros 20 socios.



En la sección 'Red21' de la web corporativa



Red Eléctrica trabaja en la gestión de la demanda con acciones específicas para el sector residencial e industrial.



Demanda industrial: servicio de interrumpibilidad

El servicio de interrumpibilidad industrial es una herramienta de gestión de la demanda prestada por los grandes consumidores que pretende dar una respuesta rápida y eficiente a las necesidades del sistema eléctrico ante situaciones de desequilibrio entre generación y demanda. En 2013 se introdujo el reto de un nuevo mecanismo competitivo de asignación del recurso interrumpible basado en un procedimiento de subastas.

Este mecanismo, implementado por primera vez el año pasado, ha permitido obtener en 2015 un recurso interrumpible de 3.020 MW.



EN EL SECTOR INDUSTRIAL

se ha consolidado la asignación del recurso del servicio de gestión de la demanda de interrumpibilidad mediante mecanismos competitivos.

Servicio de perfilado

Con el objetivo de disponer de un mayor conocimiento del consumo horario de los hogares y una parte importante de pequeños comercios y servicios, Red Eléctrica lidera, desde el año 2013, el proyecto PERFILA, que cuenta con la participación de las empresas de distribución más importantes. El proyecto se basa en el análisis de la información horaria proveniente de un panel de 20.000 consumidores que ya disponen de contadores inteligentes.



Innovación tecnológica

En 2015 la compañía ha aprobado el nuevo Plan de desarrollo tecnológico 2016-2019 que,

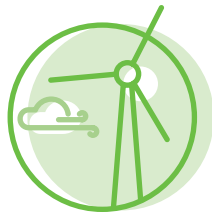
en línea con el Plan estratégico, identifica los objetivos y prioridades tecnológicas de la compañía a medio y largo plazo.



A lo largo de 2015 se ha trabajado en el desarrollo de un total de 76 proyectos de innovación tecnológica orientados a lograr una mayor eficiencia del sistema y a facilitar la integración de las energías renovables.

GASTOS EN I+D+i

	2011	2012	2013	2014	2015
Gasto en I+D+i (M€)	7,22	7,64	14,23	8,28	9,62
Nº de proyectos	56	50	62	66	76



INTEGRAR RENOVABLES de manera segura, eficiente y fiable

El proyecto BEST PATHS pretende superar las barreras técnicas que la red eléctrica paneuropea actual podría encontrar para integrar de manera fiable cantidades masivas de energía renovable.

Principales proyectos de I+D+i desarrollados en 2015

PROYECTOS NACIONALES	DEFINICIÓN DEL PROYECTO
ESP-LÍDER	Dispositivo de redireccionamiento de flujos de corriente instalado en Torres del Segre. <i>Finalizado en 2015.</i>
SIMA	Sistema Inteligente de Mantenimiento de Activos. <i>Finalizado en 2015.</i>
VIGILANCIA DE INCENDIOS	Sistema automático de vigilancia de incendios forestales en líneas eléctricas aéreas. <i>Finalizado en 2015.</i>
POSIDONIA OCEÁNICA	Desarrollo de la técnica de recuperación de praderas de posidonia oceánica, mediante semillas germinadas en laboratorio y haces procedentes de fragmentación natural.
AMCOS-STABILITY FACTS	Dispositivo de un proyecto piloto que permite controlar los principales parámetros que aportan estabilidad a un sistema aislado (control de frecuencia, control continuo de la tensión y amortiguamiento de oscilaciones de potencia).
PROYECTOS EUROPEOS	
e-HIGHWAY 2050	Nueva metodología de planificación del sistema de transporte paneuropeo que contempla el nuevo modelo del sistema eléctrico con horizonte 2050. <i>Finalizado en 2015.</i>
MIGRATE	Mejora de la comprensión del comportamiento del sistema eléctrico con elevada penetración de dispositivos basados en electrónica de potencia.
BEST PATHS	Análisis para superar las diversas barreras técnicas que la red eléctrica paneuropea actual podría encontrar para integrar de manera segura, eficiente y fiable, cantidades masivas de energía de origen renovable como la solar o la eólica marina.

I+D+i
PROYECTOS 2015



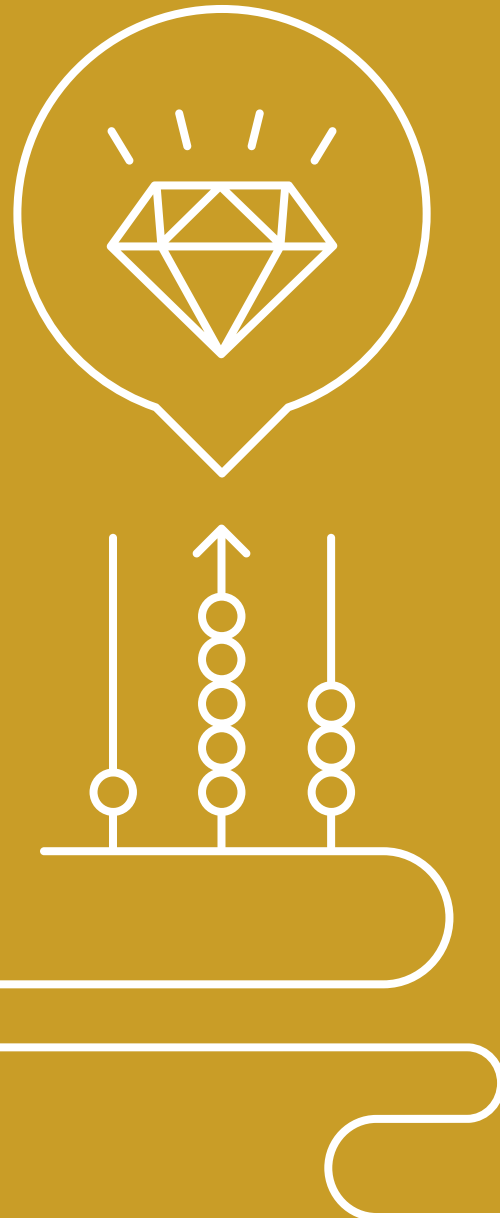
76

PROYECTOS ORIENTADOS A LOGRAR UNA MAYOR EFICIENCIA DEL SISTEMA ELÉCTRICO

CREACIÓN DE VALOR

06

Conectados con un crecimiento sólido y una clara orientación hacia la eficiencia y la fortaleza financiera



EJES PARA EL LOGRO DE LA CREACIÓN DE VALOR



RESULTADOS ECONÓMICOS



ESTRATEGIA FINANCIERA

Política financiera adaptada al nuevo modelo retributivo, manteniendo una deuda financiera diversificada y una posición de liquidez holgada para cubrir los próximos vencimientos.

4.905,9 M€ de deuda financiera neta, un 9,3% inferior a 2014



606 M€
DE BENEFICIO NETO

8,3% superior a 2014 en términos recurrentes



RENTABILIDAD PARA EL ACCIONISTA

Maximización del valor para los accionistas e inversores, ofreciendo una atractiva rentabilidad por dividendo, y contribuyendo a la revalorización de la acción mediante una gestión eficiente del negocio.

5,3% de revalorización de la acción

7% de incremento del dividendo

Evolución de resultados

El **Resultado del ejercicio 2015** ha alcanzado los 606,0 millones de euros, un 15,6% por debajo de los obtenidos el año anterior. Si elimináramos las partidas no recurrentes incluidas en 2014, como la indemnización por TDE y el impacto de la aplicación de la reforma fiscal contenida de la Ley 27/2014 sobre el Impuesto de Sociedades de 106,1 millones de euros, el resultado del ejercicio se hubiera incrementado en un 8,3%.

generación de fondos y el positivo comportamiento del capital circulante han permitido pagar las inversiones, los dividendos y reducir la **deuda financiera neta** del Grupo Red Eléctrica que se ha situado en los 4.905,9 millones de euros al cierre del ejercicio.

Las **Inversiones** llevadas a cabo por el Grupo durante el ejercicio 2015 han alcanzado los 447,8 millones de euros, de los que 410,7 millones de euros se destinaron al desarrollo de la red de transporte nacional y 12,0 millones de euros al almacenamiento energético en Canarias.

El **Flujo de efectivo operativo después de impuestos** ha sido de 1.134,9 millones de euros, con un aumento del 12,5% respecto al generado en el mismo periodo del año pasado. La fuerte



PRINCIPALES INDICADORES FINANCIEROS

	2015	2014	Δ%
Cifra de negocio	1.938,9	1.846,7	5,0
Resultado bruto de explotación (EBITDA)	1.458,4	1.385,4	5,3
Resultado antes de impuestos	829,7	853,5	(2,8)
Resultado del ejercicio	606,0	717,8	(15,6)
Resultado del ejercicio recurrente [1]	606,0	559,5	8,3
Activo no corriente	9.156,5	9.138,2	0,2
Patrimonio neto	2.760,6	2.552,5	8,2
Deuda financiera neta	4.905,9	5.408,5	(9,3)
Flujo de efectivo operativo después de impuestos	1.134,9	1.009,2	12,5
Inversiones [2]	447,8	957,6	(53,2)

[1] Los resultados de 2014 incorporan beneficios no recurrentes procedentes de la indemnización percibida por TDE de 52 millones de euros y de la aplicación de la Ley 27/2014 de Reforma Fiscal por 106 millones de euros. Sin considerar estas partidas el Resultado del ejercicio de 2015 se hubiera incrementado en un 8,3% respecto al ejercicio precedente. [2] La Inversión de 2014 incluía la adquisición de los derechos de uso de fibra óptica de ADIF por un importe de 434 millones de euros.



En el Informe de Cuentas Anuales Consolidadas.



Estrategia financiera

La **estrategia financiera** que ha seguido tradicionalmente Red Eléctrica ha ido encaminada a reproducir la naturaleza del negocio que desarrolla, adaptándose a la regulación vigente en cada momento.

El transporte y la operación del sistema eléctrico son actividades muy intensivas en capital en las que las inversiones realizadas

Calificación crediticia

Red Eléctrica tiene otorgada por *Standard & Poor's* una calificación crediticia a largo plazo 'A-' con una perspectiva estable y a corto plazo 'A-2'. Por su parte, *Fitch* otorga un *rating* a largo plazo a Red Eléctrica de 'A-', con una perspectiva positiva, y de 'F2' en el corto plazo.

Ambas agencias de *rating* señalan como puntos fuertes de la empresa la predictibilidad y recurrencia de sus ingresos y la fortaleza de su balance.

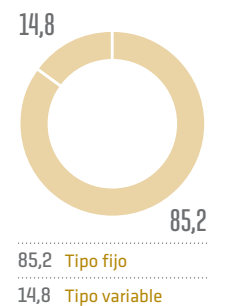


tienen un elevado periodo de maduración. Adicionalmente, la retribución de estos activos se realiza por periodos de 40 años a tasas vinculadas a la deuda pública española a largo plazo. Por tanto, nuestra deuda financiera está principalmente contratada a largo plazo y referenciada de forma mayoritaria a tipos fijos.

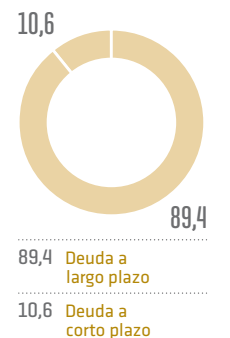
La deuda financiera de la compañía está principalmente contratada a largo plazo y referenciada a tipos fijos.

ESTRUCTURA DEUDA FINANCIERA

FIJO VS. VARIABLE



CORTO PLAZO VS. LARGO PLAZO



Rentabilidad para el accionista



EN 2015

la acción de Red Eléctrica se ha revalorizado un 5,3% y la retribución al accionista supera el 9% si incluimos los dividendos repartidos por la empresa.

LA ACCIÓN DE RED ELÉCTRICA

Red Eléctrica ha vuelto a batir al IBEX 35 en 2015 y, a la extraordinaria subida que registró en 2014, superior al 50%, se ha sumado este último año una revalorización de más del 5% y superior al 9% si incluimos

los dividendos repartidos por la empresa. La acogida favorable del Plan estratégico 2014-2019 y la visibilidad de la política de dividendos han permitido a nuestra empresa eludir el signo negativo en 2015.

La acogida favorable del Plan estratégico 2014-2019 y la visibilidad de la política de dividendos ha permitido a Red Eléctrica mantener una evolución positiva en 2015.



2015
EVOLUCIÓN POSITIVA
en el mercado bursátil



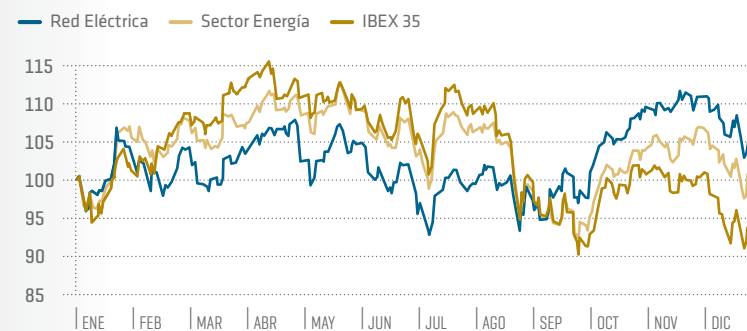
RED ELÉCTRICA
supera al IBEX 35 en 2015

DISTRIBUCIÓN DE DIVIDENDOS

La retribución directa al accionista en forma de dividendos ha crecido un 7% con respecto al ejercicio anterior. El dividendo bruto propuesto a la Junta General

de Accionistas con cargo al ejercicio 2015 es de 3,21 euros por acción. El pago del dividendo se efectuará el 1 de julio de 2016, descontando de su importe la cantidad de 0,8906 euros por acción, pagados a cuenta el 4 de enero de 2016.

COMPARACIÓN DEL VALOR



%

DIVIDENDO BRUTO 2015



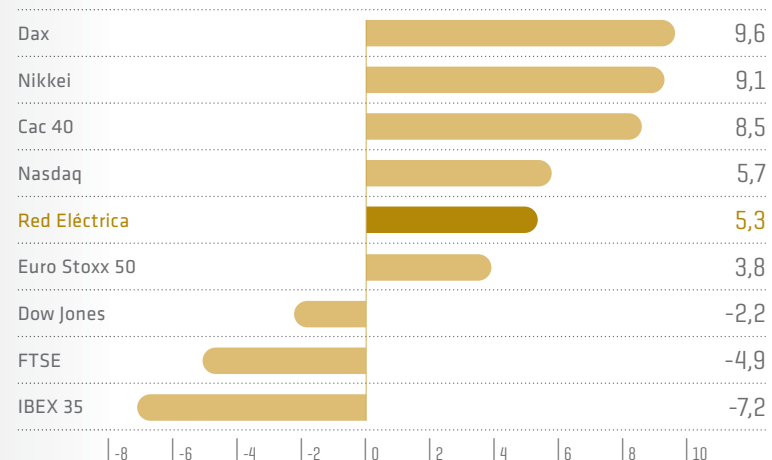
3,21

€
POR ACCIÓN

+7%

Respecto a 2014

EVOLUCIÓN DE RED ELÉCTRICA Y PRINCIPALES ÍNDICES BURSÁTILES 2015



%



EMPLEADOS

07

Conectados con la igualdad, el talento, la seguridad y el bienestar de los empleados



EJES DE NUESTRO COMPROMISO CON LOS EMPLEADOS



Apostamos por un equipo cualificado, motivado y comprometido



ESTABILIDAD Y CALIDAD EN EL EMPLEO

Nuestro compromiso: empleabilidad interna de las personas durante su ciclo de vida como empleados mediante programas de integración, desarrollo y movilidad.

99,9% de contratos fijos
80% de nuevos directivos por promoción interna



EMPRESA SALUDABLE

Nuestro objetivo es la mejora continua y progresiva de los niveles de seguridad y salud entendida como bienestar físico, psíquico y social.

Certificación AENOR de Empresa Saludable
5.850 horas de formación en seguridad

ENCUESTA DE CLIMA 2015



9,4
SOBRE 10
EN SATISFACCIÓN DE EMPLEADOS

Participación del 91%



GESTIÓN DEL TALENTO

El aprendizaje y el desarrollo de las personas de Red Eléctrica están integrados bajo un modelo global de gestión del talento.

100 horas de formación por empleado
Más de 97.000 horas de formación para mejorar la empleabilidad



DIVERSIDAD E INCLUSIÓN

Incremento de mujeres en la plantilla y en puestos directivos y establecimiento de un modelo y un plan de acción para la incorporación de personas con discapacidad.

20,2% de mujeres en puestos directivos
2,54% de personas con discapacidad (incluye personas en plantilla y convenios LGD)

Estabilidad y calidad en el empleo

Red Eléctrica de España contaba a finales de 2015 con un equipo de 1.697 profesionales, un 0,9%

más que en 2014. A nivel de Grupo, la plantilla a 31 de diciembre la componían 1.763 personas.

Nuestro compromiso con la estabilidad en el empleo se refleja en los elevados porcentajes de contratación indefinida, un 99,9%, así como en el impulso de la promoción interna a través del cual, de los 20 nombramientos de equipo directivo producidos durante el año 2015 en el Grupo, el 80% han sido promociones internas.



CONTRATOS FIJOS



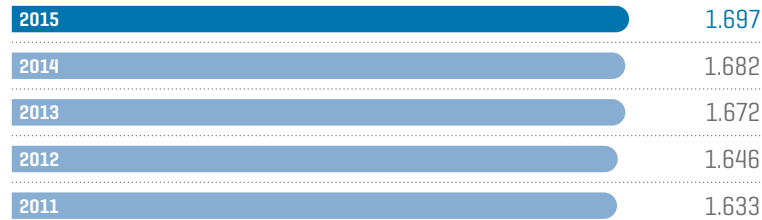
EN PLANTILLA

99,9 %

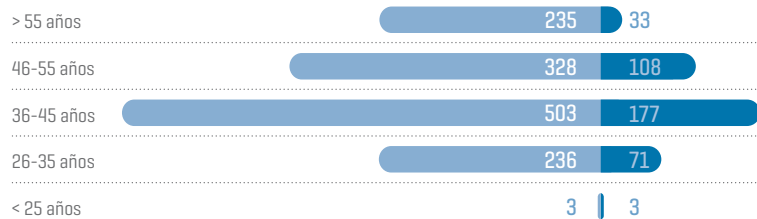
De un total de 1.697 empleados

EVOLUCIÓN DE LA PLANTILLA

Nº



DISTRIBUCIÓN DE LA PLANTILLA POR EDAD Y SEXO



ESTRUCTURA DE LA PLANTILLA POR GRUPO PROFESIONAL



INDICADORES CLAVE DE EMPLEO (1)

	2013	2014	2015
Plantilla total	1.672	1.682	1.697
Mujeres [%]	23,1	22,8	23,1
Hombres [%]	76,9	77,2	76,9
Mujeres en puestos directivos [%]	19,7	19,3	20,2
Personas con discapacidad [%]	0,7	0,7	0,8
Creación de empleo neto (nº de puestos)	26	10	15
Edad media	43	43	44
Antigüedad media [años]	13	14	15
Rotación externa no deseada [%]	0,4	0,9	1,6
Rotación total [%]	1,0	1,2	2,1
Contratos fijos [%]	99,8	99,4	99,9

(1) Datos de Red Eléctrica de España + Red Eléctrica Corporación.



RECONOCIMIENTOS

Red Eléctrica ocupa la posición 21 en el ranking mercoTALENTO 2015 y la posición 29 del ranking Universum.

Diversidad e inclusión

MUJERES EN PLANTILLA



23,1 %

+2,1%
Respecto a 2014

La **diversidad** favorece la creación de una empresa inclusiva basada en la igualdad, la adaptación al cambio, la innovación y la gestión del talento. Por ello, el compromiso con la diversidad y la inclusión forman parte de la cultura de Red Eléctrica, estando integrados en el Código ético y en las políticas internas de la compañía. El objetivo es crear estrategias empresariales orientadas a las personas y a su desarrollo social, laboral y personal, haciendo frente a barreras culturales que responden a factores como la edad, el género o la discapacidad.

la Representación Social, que recoge acciones orientadas a promover la igualdad efectiva entre hombres y mujeres. Durante 2015, cabe destacar el aumento del número de mujeres en la plantilla y en puestos directivos, así como la constitución de un Observatorio de liderazgo femenino que tiene como objetivo proponer acciones para incrementar la presencia de mujeres en posiciones directivas.

IGUALDAD DE GÉNERO Y OPORTUNIDADES

Red Eléctrica cuenta con un Plan de igualdad desde el año 2009, elaborado conjuntamente con

Ejes de actuación en diversidad e inclusión

- Igualdad de oportunidades en el empleo.
- Promoción de la mujer en puestos de responsabilidad.
- Protección contra la violencia de género.
- Protección de acoso moral, sexual y por razón de sexo.
- Convivencia entre generaciones y adaptación al cambio.
- Inclusión de profesionales con discapacidad.
- Integración de personas en riesgo de exclusión social.

Nº

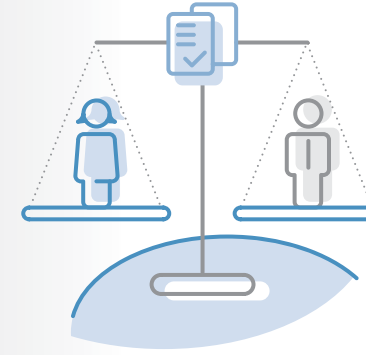
EVOLUCIÓN DE MUJERES EN PLANTILLA

2015	392
2014	384
2013	386
2012	373
2011	370



OBSERVATORIO DE LIDERAZGO FEMENINO

Se constituye en 2015 para incrementar la presencia de mujeres en posiciones directivas.



Desde el año 2009, Red Eléctrica cuenta con un Plan de igualdad que recoge acciones orientadas a promover la igualdad efectiva entre hombres y mujeres.

Fruto de las actuaciones llevadas a cabo en este ámbito, el 31% de las promociones internas a puestos directivos que se han producido en 2015 han sido mujeres. Asimismo, en este ejercicio se han incorporado a la plantilla las dos primeras mujeres técnico especialista en mantenimiento de subestaciones.

INCLUSIÓN DE PERSONAS CON DISCAPACIDAD

Durante el año 2015, Red Eléctrica ha dado un impulso a su estrategia de inclusión de profesionales con discapacidad con la aprobación de un modelo de gestión y un plan de acción asociado para su despliegue. Este modelo, aprobado por el Comité de Dirección a principios de 2015, se ha elaborado conjuntamente con la Fundación Adecco y la implicación de nueve áreas estratégicas de la compañía. En 2015 se han generado 6.230 empleos para personas con discapacidad a través del proyecto 'Empleo para todos' de la Fundación Adecco, que Red Eléctrica ha apoyado.

PERSONAS CON DISCAPACIDAD



2,5 %

Incluye personas en plantilla y convenios LGD

%

EVOLUCIÓN DE MUJERES EN PUESTOS DIRECTIVOS

2015	20,2
2014	19,3
2013	19,7
2012	19,4
2011	17,6

Gestión del talento

BANCO DE POTENCIAL 2015



75 %

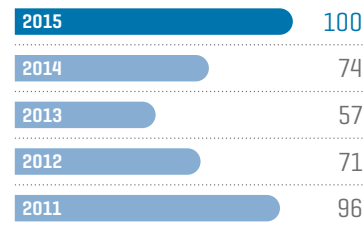
DE LAS POSICIONES DE DIRECTOR

Cubiertas con personas incluidas en programas de Banco de Potencial

El aprendizaje y el desarrollo de las personas de Red Eléctrica están integrados bajo un modelo global de gestión del talento. De esta manera, la atracción, la formación, la gestión del conocimiento y el desarrollo del talento forman parte de un mismo proceso, lo que redundará en una mayor eficiencia en la respuesta al Plan estratégico de la compañía.

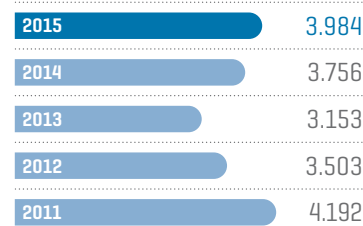
h

PROMEDIO DE HORAS DE FORMACIÓN POR EMPLEADO



€

INVERSIÓN EN FORMACIÓN POR EMPLEADO



El modelo de **gestión del conocimiento** y el **modelo de liderazgo**, son elementos fundamentales en la gestión del talento porque facilitan la transmisión del conocimiento, clave de la compañía.

Bajo el modelo de liderazgo se han diseñado dos programas: Banco de Potencial y LideraT, que persiguen el desarrollo de las competencias directivas. El 33% de las posiciones de jefe de departamento y el 75% de las posiciones de director se han cubierto con personas incluidas en los programas de Banco de Potencial de la compañía. Respecto al modelo de gestión del conocimiento, se ha elaborado un libro blanco como apoyo metodológico y práctico, y se ha aprobado un plan de acción que se iniciará en 2016.

Un elemento clave dentro del nuevo modelo de gestión del talento es la **estrategia de aprendizaje**, que actúa como referencia en la construcción de los programas de formación y desarrollo.

En 2015 se han impartido más de 170.436 horas de formación, lo que ha supuesto una media de 100 horas por empleado y una inversión de 3.984 euros por empleado.



ÍNDICE DOW JONES

Red Eléctrica obtiene la máxima puntuación (100 sobre 100) en el criterio Atracción y retención del talento.

Diálogo y transparencia

La **comunicación interna** constituye una herramienta imprescindible para alcanzar los objetivos de Red Eléctrica, y contribuye de forma activa a lograr los cambios que la compañía se propone, con la involucración de sus profesionales. En este sentido, la nueva intranet miRED apuesta por una comunicación compartida entre todas las unidades de la organización y ofrece espacios colaborativos que permiten conectar personas y facilitar el diálogo.

En 2015, Red Eléctrica ha realizado una nueva encuesta de clima, donde destaca la participación, un 91%, lo que demuestra el interés de los empleados en la consulta, así como el grado de satisfacción de 9,4 sobre 10.

En cuanto al diálogo social, durante 2015 se ha implementado el X Convenio Colectivo, suscrito por la totalidad de la representación sindical, cuyos pilares fundamentales son la eficiencia y productividad, la conciliación, la mejora de la flexibilidad y la sostenibilidad, y que ha desvinculado la evolución salarial de la plantilla del IPC, vinculándolo a la productividad de la empresa y a la evolución del PIB.

miRED NUEVA INTRANET



ESPACIO COLABORATIVO

Para facilitar el diálogo

RESULTADOS DE LA encuesta de clima 2015 (0-10)

CUOTA DE PARTICIPACIÓN

91%

+18 puntos sobre la encuesta de 2012



ORGULLO DE PERTENENCIA

9,1

EN SATISFACCIÓN

9,4



EN COMPROMISO

7,9



Empresa saludable



En 2015 se ha implantado el modelo y se ha aprobado el manual de empresa saludable, que recoge la normativa asociada para llevar a cabo la gestión del bienestar y la mejora progresiva de los niveles de seguridad y salud. A su vez, se ha desarrollado un plan de comunicación para difundirlo a toda la plantilla.

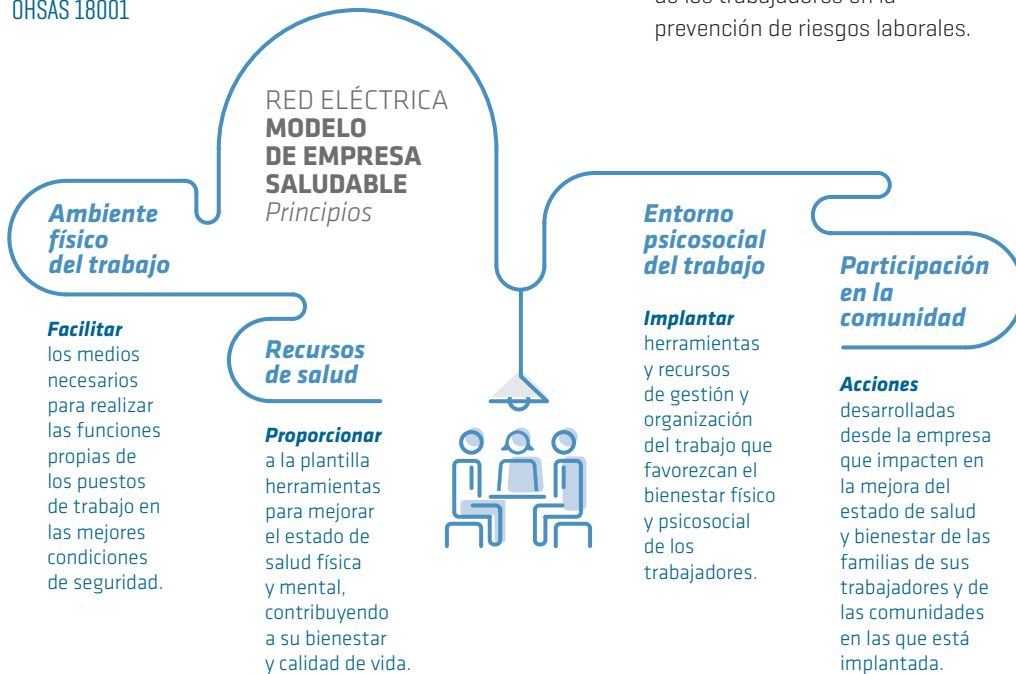
Durante 2015, se han llevado a cabo diversas iniciativas en el ámbito de la empresa saludable relacionadas con la promoción de la salud, la gestión del envejecimiento de la plantilla y la prevención de riesgos en la seguridad en el trabajo, así como con la formación y sensibilización de los trabajadores en la prevención de riesgos laborales.

El modelo de empresa saludable constituye un compromiso estratégico que establece los principios y directrices generales para la gestión, promoción y vigilancia de la salud de las personas que integran la compañía.



RECONOCIMIENTOS

Certificación de Empresa Saludable otorgada por la Asociación Española de Normalización y Certificación (AENOR). Auditoría OHSAS 18001



En este sentido, en 2015 el índice de gravedad de accidentes se ha situado en 0,12 [0,14 en 2014] y el índice de frecuencia ha sido 4,52 [2,82 en 2014]. Asimismo, se han impartido 5.850 horas de formación en seguridad y salud a 1.165 participantes.

CONCILIACIÓN DE LA VIDA LABORAL Y PERSONAL

Seguir avanzando en la creación de entornos de trabajo más flexibles, adaptados a las necesidades de las personas, es uno de los grandes retos que Red Eléctrica se plantea dentro del plan de conciliación, integrado en el modelo de empresa saludable. A través de un amplio número de medidas e iniciativas se pretende mejorar el bienestar y la calidad de vida de las personas, favoreciendo su compromiso y orgullo de pertenencia.

En este sentido, la entrada en vigor del X Convenio Colectivo ha supuesto también un claro avance en materia de conciliación al incluir nuevas medidas o ampliar las ya existentes. En 2015 las actuaciones más destacadas han sido:

- Programa de formación y sensibilización para la gestión de las personas a través de la conciliación dirigido al equipo directivo.



RECONOCIMIENTOS

Renovación de la certificación EFR como Empresa socialmente responsable.

- Desarrollo de nuevas medidas de conciliación relacionadas con la salud y el bienestar.
- Actividades y servicios de apoyo familiar.
- Consolidación de la figura del interlocutor de conciliación.

Consolidación de la figura del **interlocutor de conciliación**: clave para afianzar las medidas e iniciativas en esta materia.



SOCIEDAD

08

Conectados con el progreso y el bienestar de las comunidades en las que estamos presentes



EJES DE LA RELACIÓN CON LA SOCIEDAD



RELACIONES CON EL ENTORNO

Desarrollo de relaciones de confianza y diálogo permanente para facilitar la implantación de los proyectos en el territorio.

94% de acuerdos amistosos con los propietarios de los terrenos



COMPROMISO SOCIAL

Desarrollo de proyectos e iniciativas de carácter social, cultural, ambiental, educativo y de voluntariado corporativo.

Más de 200 actuaciones orientadas al desarrollo social



INVERSIÓN EN LA COMUNIDAD

Contribución social orientada a mejorar el bienestar y el progreso de las comunidades en las que la compañía está implantada.

6,6 M€ de contribución a la sociedad



TRANSPARENCIA TRIBUTARIA

Transparencia fiscal y contribución tributaria mediante el pago de impuestos en los distintos países en los que opera el Grupo Red Eléctrica.

638 M€ Contribución Tributaria Total

COLABORACIÓN CON ADMINISTRACIONES LOCALES



57
CONVENIOS DE COLABORACIÓN
Con comunidades autónomas y ayuntamientos

Nuestro compromiso con la sociedad



Red Eléctrica, como pieza clave del sistema eléctrico español, contribuye a que todos los ciudadanos y empresas puedan disponer con garantías de un bien básico como es la electricidad. La garantía de suministro de electricidad es nuestra primera contribución social.

Además, el trabajo de Red Eléctrica, a través de su Centro de Control de Energías Renovables (Cecre), permite maximizar la integración de energías renovables en el sistema eléctrico, por lo que

hace posible que el modelo energético responda a la demanda social de que éste sea cada vez más sostenible.

Para lograr estos objetivos, la compañía lleva a cabo una gestión neutral, eficiente y sostenible de la red de transporte, buscando soluciones que generen el menor impacto ambiental y promoviendo la participación de la sociedad en el proceso de implantación de las infraestructuras mediante el diálogo y la colaboración permanente. Además, acompaña sus proyectos en el territorio con programas de colaboración que plasman su compromiso social y persiguen el progreso y bienestar de las comunidades en las que actúa.

RELACIONES CON EL ENTORNO

Red Eléctrica promueve y mantiene una relación permanente con las áreas locales en las que está presente, no solamente

Plan de responsabilidad social asociado a las líneas Mezquita-Morella y Mudéjar-Morella

En 2015 se ha diseñado un Plan de responsabilidad social dirigido a 20 municipios de las localidades de Teruel y Castellón por donde discurrirán las líneas eléctricas Mezquita-Morella y Mudéjar-Morella. Este programa ha

contemplado un conjunto de iniciativas de carácter social, cultural y ambiental con el objetivo de crear valor en cada uno de los municipios implicados en el proyecto a través de la ejecución de planes específicos.



EN 2015

se han firmado 57 convenios de colaboración con comunidades autónomas y ayuntamientos para la ejecución de proyectos de desarrollo socioeconómico, ambientales y culturales.

durante los procesos de construcción de las nuevas infraestructuras, sino también durante toda la vida útil de las instalaciones.

Gracias al diálogo permanente y a la colaboración en proyectos de desarrollo local, la compañía ha alcanzado un alto porcentaje de acuerdos de colaboración con los municipios afectados por las instalaciones puestas en servicio en 2015.

Asimismo, cabe destacar el 94% de acuerdos amistosos alcanzados con los propietarios de los terrenos afectados por proyectos cuya gestión de permisos ha finalizado en 2015.

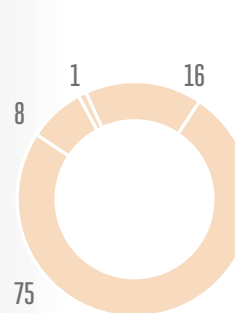
INVERSIÓN EN LA COMUNIDAD

Red Eléctrica contempla y promueve la acción social como un elemento esencial de su política de responsabilidad corporativa.

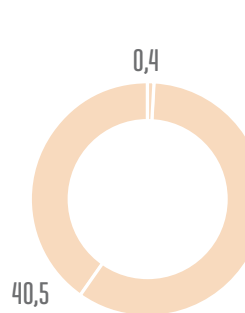
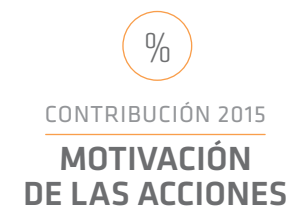


EN 2015

se han invertido 6,6 millones de euros en el desarrollo y promoción de iniciativas sociales.



75	Dinero
16	Tiempo
1	En especie
8	Costes de gestión



21,4	Educación
37,7	Desarrollo socioeconómico
17	Medio ambiente
17	Arte y cultura
5,6	Bienestar social
0,2	Ayuda humanitaria
0,9	Otro

Datos calculados utilizando la metodología LBG.



PROGRAMA
SOCIAL
2015



MÁS
DE
200
ACTUACIONES

En 2015 ha contribuido con 6,6 millones de euros (un 1,21% de su beneficio neto) al desarrollo o promoción de iniciativas sociales.

COMPROMISO SOCIAL

El programa social de Red Eléctrica incluye principalmente actuaciones destinadas al desarrollo socioeconómico

del territorio; a la conservación, protección y valorización del patrimonio natural de los municipios; y a difundir el conocimiento del sistema eléctrico.

Desarrollo socioeconómico del territorio

En 2015, dentro de este ámbito, Red Eléctrica ha promovido y colaborado en más 200 actuaciones, entre las que

2015, Año Internacional de la Luz

Con motivo de la celebración del 30 aniversario de Red Eléctrica y de la declaración por la ONU de 2015 como Año Internacional de la Luz, la compañía llevó a cabo un plan de actividades cuyo objetivo fue concienciar a la sociedad sobre la importancia de la luz y sus tecnologías asociadas para el desarrollo de la vida y del progreso de la sociedad.

Para ello organizó en diferentes puntos de la geografía española 34 actividades que respondieron

al compromiso constante de la compañía con la sociedad para la divulgación del funcionamiento del sistema eléctrico y los retos para desarrollar un modelo energético sostenible.

En el desarrollo de este proyecto, en el que se ha colaborado con el Comité Español del Año Internacional de la Luz, se han invertido 767.899 euros.



El programa social de Red Eléctrica promueve la conservación del patrimonio natural y desarrollo socioeconómico del territorio, y la difusión del conocimiento del sistema eléctrico.

se pueden destacar proyectos de alumbrado sostenible, construcción o mejora de infraestructuras municipales, colaboración en proyectos de relevancia social con repercusión turística, fomento de la riqueza cultural de los territorios y proyectos de restauración de edificios emblemáticos, entre otros.

Divulgación del conocimiento

En este campo, Red Eléctrica ejerce un papel activo para dar a conocer el funcionamiento del sistema eléctrico español en su conjunto, ya que somos conscientes de que una sociedad más informada tiene mayor capacidad para desarrollar y mantener un modelo energético sostenible que satisfaga de forma eficaz las necesidades energéticas de los ciudadanos.

Para divulgar ese conocimiento la compañía cuenta con la

exposición 'Una autopista detrás del enchufe' cuyo objetivo es explicar el proceso del suministro eléctrico, desde la generación al consumo, poniendo en valor las actividades de la compañía como TSO y pieza clave del sistema eléctrico, y sensibilizar al ciudadano sobre la necesidad de realizar un consumo eléctrico eficiente y responsable. Durante 2015 ha estado expuesta en el Museo de la Ciencia y la Tecnología de Tarrasa, donde ha recibido 42.000 visitas.

Asimismo, en 2015 Red Eléctrica ha colaborado con la Fundación Española para la Ciencia y la Tecnología (FECYT), el Consejo Superior de Investigaciones Científicas (CSIC) y la Fundación Padrosa en el proyecto Movilab, un laboratorio móvil instalado en el tráiler de un camión que recorrió 13 localidades españolas para acercar la ciencia y la innovación a sus habitantes.



MOVILAB

Cerca de 10.000 personas accedieron a Movilab, de los que más de 7.200 fueron estudiantes. En total, en el laboratorio móvil se realizaron más de 500 talleres dirigidos a públicos de todas las edades.



APOYO A LA
FORMACIÓN



1.045

ALUMNOS
DE MÁS DE

35

Escuelas y universidades han visitado las instalaciones de Red Eléctrica

En este ámbito, Red Eléctrica presta también especial atención a la educación superior y a la formación en el área de la energía y el medio ambiente. Durante 2015 destaca el apoyo a la formación de 1.045 alumnos mediante visitas a instalaciones de la compañía.

Por otra parte, en 2015 se han organizado 97 visitas a los centros de control eléctrico CECOEL y CECRE, y 55 a diversas instalaciones de la red de transporte distribuidas por el territorio nacional.

Entre 2012 y 2015 la compañía ha formado a más de 2.200 efectivos de los Cuerpos y Fuerzas de Seguridad del Estado en cuestiones de seguridad de las instalaciones eléctricas y prevención de incendios.

En total, 1.751 personas han visitado las instalaciones de la compañía.

Asimismo, se ha continuado con el programa de formación de los Cuerpos y Fuerzas de Seguridad en cuestiones de seguridad en instalaciones eléctricas y prevención de incendios. En total se han formado más de 2.200 efectivos en este programa desde que se puso en marcha en 2012.

Acciones ambientales

En 2015, en el ámbito del proyecto 'El Bosque de Red Eléctrica', se han firmado dos nuevos convenios para la restauración de dos montes públicos degradados en Zamora y A Coruña.

Además, la compañía también colabora en el proyecto Life+ Activa Red Natura, que tiene por objeto mejorar el conocimiento y la sensibilización en España sobre la Red Natura, así como en diversos proyectos de recuperación de avifauna.

Voluntariado corporativo

EnREDando, el grupo de voluntariado corporativo de Red Eléctrica, nació en 2005 con el ánimo de extender la acción social de la compañía, impulsando y potenciando la colaboración de empleados en actividades

solidarias que den respuesta a necesidades, problemas e intereses sociales y ambientales.

Los principales proyectos en los que se ha plasmado la actividad del grupo de voluntariado durante 2015 han sido los siguientes:

- **Décima Campaña de Comercio Justo** con unas ventas de 3.240 euros.
- Donación extraordinaria de 6.000 euros a la **ONG Maiti Nepal** tras los terremotos acaecidos en el país.
- Recogida de 7.510 kilos y litros de alimentos en la **Campaña Operación Kilo-Litro**.

- Recaudación de 11.057 euros en el **Concierto solidario a favor de los refugiados sirios**.

- Recaudación de 3.402 euros en la **Subasta solidaria a favor de la Fundación Apsuria**.

- Participación en la **VI edición de la Carrera Solidaria por la Esperanza – FEDER**.

- Participación en la **IX edición del Día Solidario de las empresas**.

ORGANISMOS INTERNACIONALES
PARTICIPACIÓN



OBJETIVO
DESARROLLO DE PROPUESTAS SOBRE

Sostenibilidad, legislación, regulación y criterios operativos de redes y sistemas eléctricos

Participación en organismos y asociaciones

Red Eléctrica colabora activamente con numerosas organizaciones nacionales e internacionales.

- EASE (*European Association for the Storage of Energy*).

ORGANISMOS INTERNACIONALES

- ENTSO-E (*European Network Of Transmission System Operators For Electricity*).
- CIGRE (*Consejo Internacional de Grandes Redes Eléctricas*).
- GO 15. *Reliable And Sustainable Power Grids*.
- Med-TSO (*Asociación de los TSOs de la cuenca mediterránea*).
- RGI (*Renewable Grid Initiative*).

ENTIDADES NACIONALES

- Real Instituto Elcano.
- Casa de América.
- Fundación Seres.
- Fundación Lealtad.
- Fundación de Víctimas del Terrorismo.
- Fundación de Energías Sin fronteras.
- LBG (*London Benchmarking Group*).



Transparencia tributaria

En 2015 el Consejo de Administración ha aprobado:

- La **Estrategia fiscal** del Grupo Red Eléctrica.
- Los aspectos de la **Política de control y gestión de riesgos fiscales** del Grupo y su

integración en la Política de gestión integral de riesgos.

Asimismo, el Grupo Red Eléctrica se ha adherido al **Código de Buenas Prácticas Tributarias** adoptado por la Agencia Estatal de Administración Tributaria.



La visión de la Estrategia fiscal:

Gestionar los asuntos fiscales de una manera proactiva, responsable con todos los grupos de interés y transparente, a efectos de cumplir con la legislación tributaria y minimizar el riesgo reputacional, haciéndola compatible con la protección del valor del accionista.

DATOS CLAVES en 2015

638 M€
DE CONTRIBUCIÓN TRIBUTARIA TOTAL

MÁS DE **1.865 M€**
INGRESADOS POR IMPUESTOS EN EL PERIODO 2013-2015

43%
DEL VALOR GENERADO DESTINADO AL PAGO DE IMPUESTOS

99% DE LA CONTRIBUCIÓN TRIBUTARIA TOTAL INGRESADA EN ESPAÑA

33% CONTRIBUCIÓN TRIBUTARIA COMPARADA CON LA CIFRA DE NEGOCIO

Siguiendo la práctica iniciada el año pasado, la compañía ha procedido a calcular y publicar su **Contribución Tributaria Total**, poniendo de relieve la relevante función económica y social que se deriva de la aportación tributaria del Grupo.

La contribución tributaria total del Grupo Red Eléctrica a las Administraciones Públicas en todos los países en los que opera ascendió a **638 millones de euros**, siendo España la jurisdicción con mayor contribución tributaria (99%).

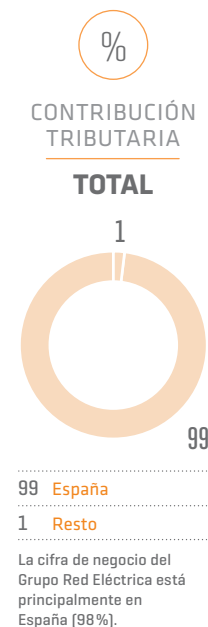
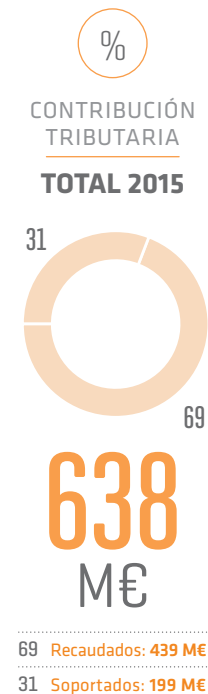
DISTRIBUCIÓN geográfica



CONTRIBUCIÓN TRIBUTARIA TOTAL 2015

	España	Latinoamérica	Otros (UE)	Total
Impuestos soportados	196	3	-	199
Impuestos recaudados	433	3	3	439
Contribución tributaria	629	6	3	638

Para calcular la contribución tributaria total, se ha seguido la metodología *Total Tax Contribution (TTC)* de PwC.



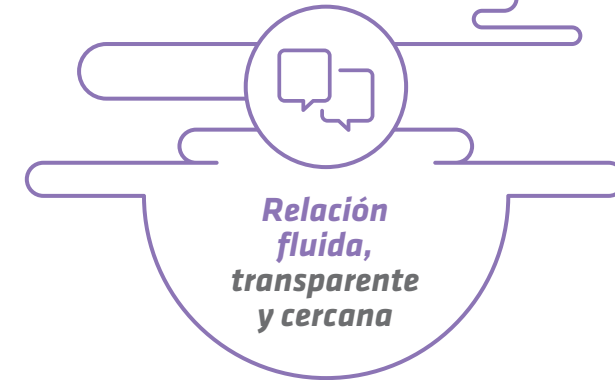
DIÁLOGO CON LOS GRUPOS DE INTERÉS

09

Conectados con nuestros grupos de interés para la creación de valor compartido



EJES PARA EL
DIÁLOGO CON LOS
GRUPOS DE INTERÉS



ACCIONISTAS E INVERSORES

Comunicación transparente y fluida, facilitando la información corporativa relevante para cubrir las necesidades de información que demandan estos colectivos.

542 reuniones
con analistas e inversores



MEDIOS DE COMUNICACIÓN

Divulgación de las actividades, proyectos e iniciativas que desarrolla la compañía, haciendo especial énfasis en el compromiso con la sostenibilidad.

79 notas de prensa
emitidas

WEB CORPORATIVA 2015



MÁS DE
2,4
MILLONES
DE VISITAS



CLIENTES Y AGENTES DEL MERCADO

Cumplimiento de los requerimientos legales de comunicación y publicación de información, garantizando la transparencia, integridad y plazos de difusión.

8,3 sobre 10, nivel
de satisfacción de clientes



PROVEEDORES

Modelo de gestión sostenible de la cadena de suministro: transparencia en la gestión, criterios de responsabilidad corporativa en la estrategia de compras y traslación de estos criterios a los proveedores.

98% de las compras con
proveedores locales

Diálogo permanente con accionistas e inversores

Red Eléctrica mantiene un sólido compromiso de diálogo con los accionistas e inversores, facilitándoles la información corporativa relevante para cubrir las necesidades de información en todo momento. Esta comunicación es transparente y fluida, clave para lograr una relación de confianza con ellos.



Además, Red Eléctrica pone a disposición del inversor, a través de su web corporativa, toda aquella información relevante que le permita conocer los indicadores éticos, sociales y ambientales necesarios a la hora de tomar decisiones de inversión, de modo complementario a los tradicionales indicadores económicos y financieros.

Asimismo, mantiene un esfuerzo continuo por mejorar la comunicación con los accionistas, y con el objetivo de incrementar sus posibilidades de asistencia a la Junta, en 2015 se ha seguido potenciando la participación por medios telemáticos. En este sentido, cabe destacar la alta participación accionarial registrada en las dos Juntas de Accionistas [ordinaria y extraordinaria] celebradas en 2015.

Red Eléctrica fomenta la participación de los accionistas por medios telemáticos y facilita así su asistencia a la Junta de Accionistas.

REUNIONES CON INVERSORES 2015



542

510 DE RENTA VARIABLE

11 de renta fija

21 DE GOBIERNO CORPORATIVO

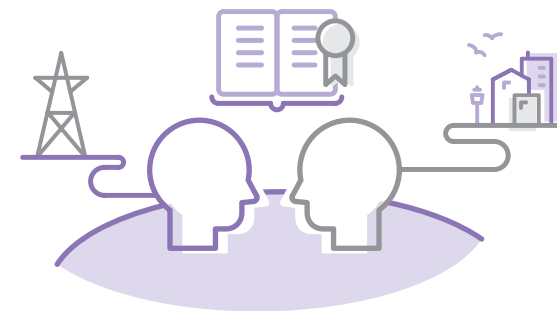
Máxima transparencia con clientes y agentes del mercado

Red Eléctrica fundamenta su éxito como gestor del sistema eléctrico español en los principios de neutralidad, independencia y eficiencia que aplica en todos sus procesos y actividades, especialmente en el servicio a clientes y sujetos del mercado. Para ello, cuenta con un **Código de conducta de operación**, que garantiza la transparencia, confidencialidad, ética y objetividad en sus funciones como operador del sistema eléctrico.

Asimismo, Red Eléctrica tiene implantado desde 2008 un sistema de control interno de la actividad de operación bajo el estándar denominado SSAE-16 [Standards for attestation engagements]. Este sistema se somete regularmente a una rigurosa evaluación externa.

Respecto a la información que debe publicar acerca de los resultados de los mercados o procesos de operación del sistema, Red Eléctrica dispone de una web pública www.esios.ree.es y de una web de sujetos del mercado, accesible mediante certificado. Ambos canales, que están

El servicio a clientes y agentes del mercado se fundamenta en los principios de neutralidad, independencia y transparencia.



en continua mejora, son herramientas clave para asegurar el cumplimiento de los requerimientos legales de comunicación y publicación de información. En 2015 se ha llevado a cabo una importante actualización de los contenidos de la web e-sios.

Adicionalmente, la compañía participa en la implantación del Reglamento europeo sobre integridad y transparencia del mercado mayorista de la energía (REMIT) y en el Grupo de análisis de incidentes, GRAI, en el que se analizan los incidentes más relevantes, sus causas y las acciones correctoras.



BIENALMENTE la compañía realiza un estudio de satisfacción de clientes. El de 2014 reflejó una valoración media global de 8,3 sobre 10.

Relación estable y de confianza con los proveedores

Red Eléctrica dispone de un modelo de gestión sostenible de la cadena de suministro que es gestionado con las directrices de la Política de aprovisionamientos y dentro del marco de relación establecido en el Código de conducta para proveedores,



en el que no se ha registrado ningún incumplimiento, en línea con el año anterior.

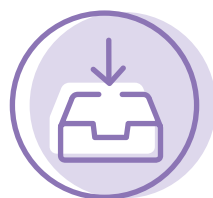
La gestión de proveedores de Red Eléctrica busca minimizar, a lo largo de la cadena de suministro, los riesgos de tipo empresarial, técnico, ambiental, de seguridad y salud, además de aquellos relacionados con las condiciones laborales y el comportamiento ético.

Todos nuestros proveedores deben acreditar solvencia empresarial y cumplir con los requisitos específicos asociados al suministro. Adicionalmente, aquellos proveedores de suministros 'críticos' deben cumplir requisitos más exigentes en los aspectos relacionados con la responsabilidad corporativa.

En 2015 hay que resaltar que se ha obtenido una nueva **matriz de impactos de los suministros**



1.009
Proveedores



CON COMPRAS DE
**BIENES
Y SERVICIOS**
adjudicadas en 2015

Gestión de
proveedores de
RED ELÉCTRICA



De los 553,3 millones de euros en compras de bienes y servicios en 2015, el **98%** se ha adjudicado a proveedores con sede social en España.



EN 2015
se han realizado
54 auditorías sociales a proveedores relacionados con la responsabilidad corporativa.

de la compañía en responsabilidad corporativa que ha hecho posible una evolución de los requisitos a exigir a nuestros proveedores en aspectos relacionados con esta materia, con el fin de tratar de minimizarlos.

En el ámbito de la **calificación de proveedores**, en 2015 se han gestionado 711 solicitudes de calificación de suministros con impacto significativo en

la compañía. Estas solicitudes afectaron a suministros que exigen verificaciones diferentes en función del riesgo en materia de responsabilidad corporativa identificado (ambiental, prevención de salud y seguridad, condiciones laborales o derechos humanos).

Asimismo, durante 2015 se han realizado **54 auditorías sociales** a proveedores orientadas a verificar las condiciones laborales y el comportamiento ético, así como a trasladar y sensibilizar a éstos en aquellos aspectos más valorados e impulsados por la compañía en este campo.

CALIFICACIÓN
PROVEEDORES

2015



711
SOLICITUDES
GESTIONADAS

De calificación
de suministros
con impacto
en la compañía



En la sección de 'Proveedores' de la web corporativa.



Medios de comunicación

El año 2015 se ha caracterizado por mantener un modelo de transparencia informativa para dar a conocer las actividades de la compañía tanto en el ámbito nacional como en el local, haciendo especial hincapié en la relación con los medios en el territorio.

Los acontecimientos con mayor repercusión informativa en 2015 han sido los siguientes:

- Los nuevos retos derivados de la puesta en marcha del Plan estratégico 2015-2020. Las nuevas actividades ligadas a la ampliación de la base de negocio y el impulso de las interconexiones internacionales han sido las protagonistas de la comunicación y difusión de información de la compañía.
- El proceso de separación de los cargos de presidente y primer ejecutivo (consejero delegado). La transparencia con la que se divulgó el desarrollo de este importante cambio en la estructura organizativa de la compañía generó una gran repercusión en los medios de comunicación.
- La celebración del trigésimo aniversario de la compañía y la conmemoración del Año Internacional de la Luz. Estos acontecimientos, que tuvieron una gran presencia informativa, estuvieron acompañados de la organización de diversos eventos y actos de comunicación, así como de la difusión de notas de prensa.
- La aprobación de la Planificación de infraestructuras eléctricas 2015-2020, cuya difusión adquirió especial relevancia entre los medios regionales.

Nuevo blog *Entrelíneas*

Red Eléctrica lanzó en julio de 2015 su blog *Entrelíneas*, un nuevo espacio informativo para transmitir, de forma didáctica y amena, la actividad de Red Eléctrica, prestando especial atención a las cuestiones relacionadas con el compromiso social y la innovación. Entre sus contenidos destacan las secciones de:

- **'Actualidad'**, en la que se repasan los últimos acontecimientos de la compañía. Esta sección ha recogido 36 artículos desde su lanzamiento.
- **'Tribuna'**, donde el equipo directivo ofrece su visión sobre temas relevantes. En 2015 se han publicado dos artículos.
- **'Observatorios'**, en los que se analiza la realidad energética actual y de otros ámbitos: recursos humanos, responsabilidad corporativa, financiero o ambiental. En 2015 se han publicado nueve artículos en esta sección.
- **'Conoce mejor'**, en la que se explican, de una forma sencilla, diversos conceptos relacionados con la actividad de la compañía. Este año se han publicado doce contenidos.
- **'Vídeos'**, en la que se han publicado cinco piezas audiovisuales sobre algunos de los proyectos de Red Eléctrica.

COMUNICACIÓN
CON LOS
MEDIOS
2015



79
NOTAS
DE PRENSA

[38%]

de ellas se
centraron en
proyectos de
sostenibilidad



En el blog
Entrelíneas.



Web corporativa



EN 2015
la web corporativa
ha tenido más
de 2,4 millones
de visitas y
127 millones de
páginas vistas.

La web corporativa

www.ree.es es un espacio interactivo y divulgativo que contribuye a reforzar la marca de la compañía, intensificar el conocimiento de sus actividades y el contacto directo con sus grupos de interés. La web ha sido reconocida en 2015, por segundo año consecutivo, como la sexta mejor web de las empresas del IBEX 35 según el *Webranking* internacional de la consultora Comprend.

En 2015 destaca la apuesta de la compañía por la publicación de información estadística del sistema eléctrico español. Para ello se ha habilitado una sección de estadísticas con la publicación de datos mensuales, nacionales y por comunidades autónomas, disponibles para su descarga en distintos formatos. Asimismo, se han potenciado los productos audiovisuales para comunicar, entre otros, la importancia de las interconexiones internacionales a través de vídeos, interactivos o infografías.

Por segundo año consecutivo, la web corporativa de Red Eléctrica ha sido reconocida como la sexta mejor web de las empresas del IBEX 35.

En 2015, el número de descargas de las distintas publicaciones alojadas en la web alcanzó casi los 2.700.000 accesos. La web corporativa tuvo 2.428.000 visitas y 127 millones de páginas vistas.

WEB
CORPORATIVA
2015



2,7
MILLONES
DE DESCARGAS

De ficheros
de publicaciones



MEDIO AMBIENTE

10

Conectados con el entorno natural, la biodiversidad y la lucha contra el cambio climático



EJES DE NUESTRO COMPROMISO AMBIENTAL



Máximo respeto y protección del medio natural



INTEGRACIÓN EN EL ENTORNO

Hacemos compatibles nuestras instalaciones con el entorno, dialogando con los grupos de interés y aplicando medidas preventivas y correctoras para minimizar los posibles efectos ambientales.

Evaluación de carácter ambiental en todos los proyectos



CAMBIO CLIMÁTICO

Red Eléctrica contribuye a la lucha contra el cambio climático, aportando soluciones desde sus actividades de negocio y desde su compromiso con el uso eficiente de la energía.

40% de la demanda cubierta con renovables (media en los últimos tres años)

COSTES

AMBIENTALES 2015



23
MILLONES
DE EUROS



GESTIÓN AMBIENTAL

Red Eléctrica desarrolla todas sus actividades conforme a estrictos criterios ambientales de acuerdo a los principios asumidos en su política ambiental.

Certificación ISO 14001 y Registro EMAS



BIODIVERSIDAD

La conservación de la biodiversidad ha sido siempre un principio básico dentro de nuestra política ambiental y de la estrategia empresarial.

'Cartografía de corredores de vuelo', proyecto distinguido en las buenas prácticas de la EFQM

Nuestro compromiso ambiental



El **compromiso ambiental** de Red Eléctrica tiene como principal objetivo hacer compatibles las instalaciones eléctricas con el entorno, considerando todo su ciclo de vida y prestando especial atención a la conservación de la biodiversidad.

Además, en línea con su apuesta por avanzar hacia un futuro energético más sostenible, la compañía ha decidido adquirir un compromiso específico con la lucha contra el cambio climático y la promoción de la eficiencia energética.

SISTEMA DE GESTIÓN AMBIENTAL

Para llevar a cabo una mejora continua del desempeño ambiental y de los procesos, Red Eléctrica tiene implantado un Sistema de gestión ambiental, certificado según la **norma ISO 14001**, y registrado, desde 2001, en el Sistema Comunitario de Ecogestión y Auditoría [EMAS]. Anualmente se define un programa ambiental en el que se recogen distintos objetivos derivados de las estrategias de la compañía y las acciones necesarias para su consecución.



TODAS LAS ACTIVIDADES

de Red Eléctrica se desarrollan conforme a estrictos criterios ambientales de acuerdo a los principios asumidos en la Política ambiental.



CUMPLIMIENTO DEL PROGRAMA

AMBIENTAL

2015	84
2014	78
2013	85



COSTES AMBIENTALES

2015	22,7
2014	22,4
2013	23,4

Integración de las instalaciones en el entorno

Red Eléctrica lleva a cabo un estudio detallado del territorio y trabaja de forma coordinada con las administraciones públicas y los principales grupos de interés en la definición de los emplazamientos de las subestaciones y en los trazados de las líneas, ya que su correcta ubicación es determinante para reducir e incluso evitar los efectos no deseados en el entorno.

Todos los proyectos de nuevas instalaciones son evaluados ambientalmente y, una vez definidos sobre el terreno, se establecen las medidas preventivas y correctoras a aplicar con el fin de reducir o evitar los posibles efectos. Además, los programas de vigilancia ambiental garantizan la puesta en marcha de las medidas acordadas, así como la evaluación de su efectividad.

Entre las medidas preventivas desarrolladas en 2015 destacan los trabajos de izado y tendido



La presencia de las **infraestructuras eléctricas no supone** en ningún caso una alteración significativa en la forma de vida de las comunidades afectadas.



EN 2015

se ha puesto en marcha un proyecto de **Evaluación del riesgo ambiental e identificación de pasivos ambientales en subestaciones eléctricas**, con el objetivo de elaborar un mapa de riesgos de las instalaciones que permita priorizar la implantación de los recursos preventivos.

con helicóptero en la línea Boimente-Pesoz, la interrupción de los trabajos en la interconexión Mallorca-Ibiza, para evitar afecciones a la pesca y al turismo, y la recuperación de pistas forestales en municipios afectados por las instalaciones.

MINIMIZACIÓN DE IMPACTOS SOBRE EL MEDIO SOCIOECONÓMICO

De las infraestructuras gestionadas por Red Eléctrica, sólo las subestaciones suponen una ocupación total e irreversible del suelo, ya que no es posible compatibilizar su presencia





con otros usos. Sin embargo, las actividades agropecuarias son compatibles con las líneas, permitiendo todo tipo de cultivos agrícolas debajo de ellas. En cualquier caso, desde la fase de diseño de los proyectos se tienen en cuenta los aspectos socioeconómicos, cuyo análisis se integra en el estudio de impacto ambiental, y se establecen las medidas adecuadas para minimizar los impactos sobre los terrenos afectados.

INTEGRACIÓN PAISAJÍSTICA DE INSTALACIONES

Para reducir el impacto visual de las instalaciones eléctricas es fundamental la aplicación de distintas medidas de integración paisajística.



Por ello, las principales actuaciones llevadas a cabo por la compañía van encaminadas a:

- Restauración de las zonas afectadas por los trabajos.
- Creación de barreras vegetales y zonas ajardinadas en las subestaciones.
- Integración paisajística de edificios de subestaciones.

Asimismo, Red Eléctrica trabaja para mejorar las herramientas de valoración del impacto visual. Para ello, se están desarrollando proyectos muy novedosos basados en el uso de sistemas de información geográfica que permitirán identificar tramos sensibles y definir las mejores opciones de trazado, distribución y altura de los apoyos en cada caso.

PROTECCIÓN DEL PATRIMONIO ARQUEOLÓGICO Y ETNOLÓGICO

La protección del patrimonio arqueológico y etnológico es un aspecto importante en el diseño y construcción de instalaciones. Por ello, en 2014 se comenzó a trabajar en el **proyecto Arqueored**, cuyo objetivo es disponer de cartografía digital del patrimonio catalogada para su consulta previa a la planificación de los trabajos.

Actualmente se dispone de la información de ocho comunidades autónomas, con la previsión de tenerlo completado en 2016.

Por otra parte, antes de iniciar cualquier trabajo de construcción de instalaciones se lleva a cabo una prospección arqueológica. En 2015 se ha llevado a cabo la supervisión arqueológica en la construcción de 22 líneas y 4 subestaciones, con presencia

permanente de un arqueólogo en el 64% de las líneas y en todas las subestaciones.

CAMPOS ELÉCTRICOS Y MAGNÉTICOS

Gracias a las medidas preventivas que se aplican en el diseño de las instalaciones, los niveles del campo eléctrico y magnético se mantienen por debajo de los recomendados por el Consejo de la Unión Europea. No obstante, la compañía permanece atenta a todas las novedades y avances científicos en la materia. Durante 2015 no se ha producido ningún incidente derivado del incumplimiento de la normativa en esta materia.



PROSPECCIÓN ARQUEOLÓGICA

Se lleva a cabo antes de la construcción de instalaciones. En 2015 se aplicó en el caso de 22 líneas y 4 subestaciones, con la presencia permanente de un arqueólogo en el 64% de las líneas y en todas las subestaciones.



PROYECTO ARQUEORED
Cartografía digital del patrimonio arqueológico



Actualmente con información de **8** COMUNIDADES AUTÓNOMAS





Biodiversidad



PROYECTO HÁBITAT



Mejorar el conocimiento sobre la interacción de las

INSTALACIONES CON HÁBITATS NATURALES DE INTERÉS COMUNITARIO

2015-2017

Dado que las principales afecciones potenciales de las instalaciones están relacionadas con la biodiversidad, su conservación ha sido siempre un principio básico dentro de la política ambiental y estrategia empresarial de Red Eléctrica.

Retos en materia de biodiversidad

- Compatibilizar las instalaciones con la avifauna: proyecto 'Cartografía de corredores de vuelo'.
- Mejorar el conocimiento de los espacios naturales protegidos y especies de interés: proyecto HÁBITAT (2015-2017).
- Colaborar con las CC. AA. y otras partes interesadas en materia de biodiversidad: convenios marco de protección de biodiversidad, de prevención de incendios forestales y de reforestación de zonas degradadas (Bosque de REE).
- Impulsar la comunicación de Red Eléctrica en materia de biodiversidad.

Por ello, la compañía cuenta con una estrategia de biodiversidad y un plan de actuación específico que abarca todas las actividades de desarrollo de instalaciones. Además, Red Eléctrica forma parte de la Iniciativa Española de Empresa y Biodiversidad, promovida por el Ministerio de Agricultura, Alimentación y Medio Ambiente.

REDES ELÉCTRICAS Y LA BIODIVERSIDAD

Evitar las áreas ricas en biodiversidad es un criterio prioritario que se tiene en cuenta tanto en la fase de planificación de la red como en la definición de cada proyecto. No obstante, teniendo en cuenta que el 25% de la superficie de España cuenta con alguna figura de protección ambiental, es inevitable que en algunos casos las infraestructuras crucen o se sitúen en espacios protegidos o áreas con especies de interés.

En estas ocasiones, Red Eléctrica pone en marcha todas las medidas preventivas y correctoras necesarias para minimizar las posibles afecciones a los hábitats y especies que complementa con acciones de mejora ambiental para potenciar la biodiversidad

en aquellas zonas en las que se encuentran sus instalaciones.

PROTECCIÓN DE HÁBITATS Y ESPECIES

En los trabajos de construcción de líneas o modificación de instalaciones, los principales impactos a evitar son la alteración del hábitat de ciertas especies de fauna y flora y la afección a la vegetación derivada de la apertura de calles de seguridad, necesarias para evitar incendios durante el funcionamiento de las líneas eléctricas.

PROTECCIÓN DE LA AVIFAUNA

El principal aspecto de afección es el riesgo de colisión de la avifauna con los cables de tierra que protegen las líneas de las

descargas eléctricas durante las tormentas. La medida más efectiva para reducir este riesgo es la señalización de los cables de tierra mediante dispositivos que aumenten su visibilidad.

Con el objetivo de establecer planes de señalización más adecuados, se sigue trabajando

km

SEÑALIZACIÓN DE LÍNEAS CON SALVAPÁJAROS

2015	2.950
2014	2.776
2013	2.585
2012	2.330
2011	1.931

Datos peninsulares acumulados a final de cada año.

SEÑALIZACIÓN DE LÍNEAS 2015



189

km DE LÍNEAS SEÑALIZADAS CON ESPIRALES SALVAPÁJAROS

En todo el territorio nacional



EL PROYECTO

'Cartografía de corredores de vuelo' ha sido reconocido como proyecto altamente distinguido en el marco de buenas prácticas de la EFQM (European Foundation for Quality Management).

Medidas de protección de hábitats y especies más relevantes en 2015

- Utilización de helicóptero para el hormigonado de 6 apoyos, el izado de 5 y el tendido de la línea de 400 kV Boimente-Pesoz.
- Utilización de un dron para el tendido de dos vanos en la línea Solórzano-Cicero.
- Paradas biológicas en 12 líneas de distinta duración para evitar la afección a diferentes especies de fauna.
- Trasplante de varios ejemplares de diferentes especies de árboles que se encontraban en zonas afectadas por las obras.
- Construcción de un primillar en el término municipal de Ayora y plantación de arbolado.
- Recogida de semillas y plantación de fragmentos en el marco del proyecto de recuperación de posidonia oceánica.



LUCHA CONTRA LOS INCENDIOS FORESTALES

En la actualidad existen 11 convenios con Administraciones Públicas, con un presupuesto asociado de 1.100.000 euros cada cinco años.

en el proyecto 'Cartografía de corredores de vuelo' que permite obtener **mapas de riesgo de colisión**, a partir de los cuales se pueden priorizar las actuaciones correctoras en líneas existentes y establecer los planes de señalización.

PREVENCIÓN DE INCENDIOS

Para reducir al máximo el riesgo de incendio asociado a la presencia de líneas de transporte es fundamental un riguroso cumplimiento de las distancias de seguridad entre la vegetación y las instalaciones. Por ello, dentro de la gestión de las calles de seguridad, anualmente se revisan todas las instalaciones y periódicamente se llevan a cabo los trabajos silvícolas necesarios.

Además, dada la relevancia de este asunto, la compañía trabaja en el fortalecimiento de la colaboración con las administraciones implicadas en la gestión forestal, mediante la formalización de convenios específicos en los que se plasma el compromiso con la lucha contra los incendios forestales.

CONTRIBUCIÓN A LA CONSERVACIÓN DE LA BIODIVERSIDAD

Red Eléctrica contribuye activamente a la conservación de la biodiversidad del país, liderando o participando en distintos proyectos y llevando a cabo acciones de divulgación y formación en materia ambiental.

La compañía tiene como objetivo el desarrollo de proyectos de conservación en todas las comunidades autónomas. En 2015 se ha colaborado en proyectos relacionados con la biodiversidad en diez de ellas. La mayor parte de estos proyectos están ligados a la conservación de la avifauna, aunque también se trabaja con otras especies vegetales



En 2015, **Red Eléctrica** ha colaborado en proyectos relacionados con la biodiversidad y la conservación de especies animales y vegetales en diez comunidades autónomas.

y animales. Son también relevantes las acciones destinadas a la restauración de hábitats degradados enmarcadas en el proyecto 'El Bosque de REE'. En 2015 se han establecido

dos nuevos convenios para la recuperación de 55 y 41 hectáreas de monte en Zamora y A Coruña, respectivamente.

EL BOSQUE DE RED ELÉCTRICA en cifras (2009-2015)

INVERSIÓN

1.442.489 €

EMISIONES COMPENSADAS

134.126 t de CO₂ eq.

IMPACTO EMPLEO LOCAL

5.779 jornales

ÁRBOLES Y ARBUSTOS PLANTADOS

473.622

SUPERFICIE RECUPERADA

665 ha



Cambio climático

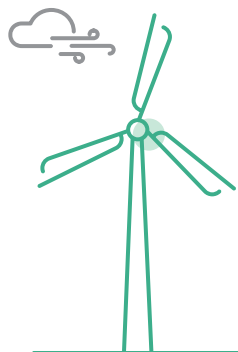
INTEGRACIÓN DE RENOVABLES



40%

DE LA DEMANDA CUBIERTA CON ENERGÍAS RENOVABLES

Media de los tres últimos años



El desarrollo de infraestructuras de transporte de electricidad y la implantación de soluciones de operación del sistema destinadas a la integración de las energías renovables, son imprescindibles para la consecución de los objetivos climáticos europeos. Conscientes de ello, en 2011 la compañía decidió formalizar su compromiso en la lucha contra el cambio climático.

Red Eléctrica, como **miembro del Grupo Español de Crecimiento Verde**, firmó en 2015 la Declaración de Barcelona, que incluye 10 recomendaciones para **impulsar una estrategia de desarrollo de la economía verde** y establecer las políticas económicas que lo hagan posible.

En 2015 se ha puesto en marcha un nuevo **Plan de acción de cambio climático** en el que se incluyen los objetivos a alcanzar en esta materia y se establecen las medidas para lograr su consecución. El Plan se articula en cuatro grandes líneas de trabajo.

PLAN DE ACCIÓN DE CAMBIO CLIMÁTICO

Contribución a un modelo energético sostenible

En este ámbito se incluyen las actividades relacionadas con el desempeño de Red Eléctrica para la contribución a los **objetivos europeos de sostenibilidad**. Para ello se contemplan las siguientes actuaciones:

- La construcción de infraestructuras que harán posible **la reducción de emisiones en el sistema eléctrico** en su conjunto: conexiones para la evacuación de potencia renovable y la alimentación al transporte ferroviario.
- Los proyectos para promoción de la **integración de energías renovables**.

- Las actividades encaminadas a contribuir a la **eficiencia del sistema eléctrico**: medidas de gestión de la demanda, el desarrollo de redes inteligentes y la movilidad eléctrica.

Reducción de la huella de carbono

El **Plan de acción** fija como objetivo para 2020 la reducción o compensación del 21% de las emisiones de la compañía respecto a 2010. Para ello, las actividades se agrupan en cuatro grandes áreas:

- Mejora del cálculo y conocimiento de la huella de carbono.
- Disminución de las emisiones del gas SF₆.
- Mayor eficiencia en el consumo de energía eléctrica.
- Reducción de consumos de combustibles en vehículos de flota y viajes de trabajo. En 2015 se ha puesto en marcha el Plan de movilidad sostenible.

Implicación de las partes interesadas

El **objetivo** es hacer partícipes a los grupos de interés del compromiso de la compañía en la lucha frente al cambio



climático. En este sentido, se han desarrollado y planificado diversas acciones de comunicación para la promoción de la eficiencia energética. Además, se ha definido un programa de trabajo para extender el compromiso de lucha contra el cambio climático a los proveedores.

Adaptación al cambio climático

Además de trabajar en acciones de mitigación, la compañía es consciente de la necesidad de trabajar en el ámbito de la adaptación. Por este motivo, se han identificado y evaluado tanto los riesgos como las oportunidades derivadas del cambio climático y se han comenzado a desarrollar algunas acciones derivadas de este análisis.

EMISIONES OBJETIVO 2020



REDUCCIÓN DEL
21%

De las emisiones de la compañía respecto a 2010

Edita

RED ELÉCTRICA
P.º del Conde de
los Gaitanes, 177
28109 Alcobendas
(Madrid)

Tel. 91 650 85 00
Fax 91 650 45 42

www.ree.es

Coordinación y dirección

Departamento
de Comunicación
e Imagen Corporativa
de Red Eléctrica

Diseño y maquetación

dis_ñ
estudio@dis-n.es

Fotografías

Isaac Abad
Grupo Ink
Fernando Moreno
iStock (Getty Images)
ThinkStock (Getty Images)
Archivo fotográfico
de Red Eléctrica

Otros datos de la edición

Fecha: marzo 2016
Impresión: TF Artes Gráficas
Depósito legal: M-6186-2016



Red Eléctrica trabaja en la selección de las fuentes tipográficas más legibles en sus publicaciones. Los textos y gráficos de este informe se han compuesto con las fuentes tipográficas Geogrotesque y Klavika.

El papel empleado en la impresión de este informe procede de bosques gestionados de manera responsable. Además, ha sido fabricado libre de cloro elemental [ECF] con pH neutro y no contiene metales pesados.



Impreso en
papel certificado
FSC®

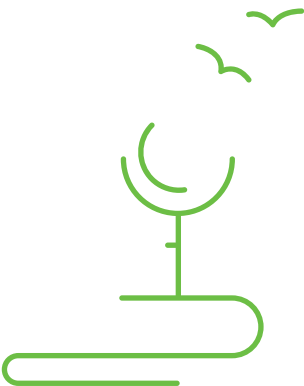




RED
ELÉCTRICA
CORPORACIÓN

P.º del Conde
de los Gaitanes, 177
28109 Alcobendas
[Madrid]

www.ree.es



Síguenos

