



Faig constar que aquesta fotocòpia
reproduïx fidelment l'original.

Equip del Servei d'Intervenció Integral
d'Activitats

Emili Dragone Vives

Data

14 JUL 2015

Emili Dragone i Vives, secretari de la Ponència Ambiental del Departament de Territori i Sostenibilitat.

CERTIFICO:

Que la Ponència Ambiental, en la sessió realitzada el dia 14 de juliol de 2015, va adoptar l'Acord que es transcriu a continuació:

"Informe d'impacte ambiental del projecte "Modificació de la línia elèctrica aèria a 220 kV Penedès-Viladecans entre els suports 427-436".

1. ANTECEDENTS

En data 22 de gener de 2013 té entrada a la Subdirecció General d'Avaluació Ambiental el projecte "Modificació de la línia elèctrica aèria a 220 kV Penedès-Viladecans entre els suports 427-436", promogut per Red Eléctrica de España, amb l'objectiu que s'avalui ambientalment. Des del Servei de Projectes de la Subdirecció General d'Avaluació Ambiental se sol·licita el document ambiental per procedir a iniciar el tràmit d'avaluació ambiental.

En data 4 d'agost de 2014 té entrada en aquesta mateixa subdirecció la sol·licitud de no subjecció a avaluació ambiental estratègica del "Pla especial de modificació de la línia elèctrica aèria a 220 kV Penedès-Viladecans entre els suports 427-436". Des del Servei de Projectes s'informa que al tractar-se d'un pla especial de caràcter projectual aquest seguirà el tràmit d'avaluació d'impacte ambiental.

A finals de gener de 2015, Red Eléctrica de España, presenta el document ambiental del projecte esmentat per, finalment, iniciar el tràmit d'avaluació d'impacte ambiental.

2. MARC NORMATIU

L'actuació projectada és un supòsit de l'annex II, grup 4b, de la Llei 21/2013, de 9 de desembre, d'avaluació ambiental, al tractar-se de la modificació d'una línia elèctrica que implica la construcció d'un nou tram de 3 quilòmetres i 20 metres. A més a més, un part del nou tram afecta a un espai de la xarxa Natura 2000. Per tant, s'ha de sotmetre a una avaluació d'impacte ambiental simplificada, tenint en compte els criteris establerts a l'annex III de l'esmentada llei.

3. DESCRIPCIÓ DEL PROJECTE I DEL DOCUMENT AMBIENTAL

El projecte contempla la modificació de la línia a 220 kV Penedès-Viladecans entre els suports 427-436, als termes municipals de Begues i Olesa de Bonesvalls, degut a l'ampliació de la pedrera "Els Casals", que vol augmentar la seva superfície en uns 57.500 m².

Generalitat de Catalunya
Departament de Territori
i Sostenibilitat
Falta constatar que aquesta fotocòpia
reproduïda fidelment l'original.
El Servei d'Informació Integral
d'Alumnes
Enric Dragone Vives
Data 14 JUL 2015

La línia aèria de transport d'energia elèctrica de doble circuit Penedès-Viladecans de 220 kV té el seu origen en la subestació Penedès i el final a la subestació de Viladecans, totes dues a la província de Barcelona. La longitud total és de 27,8 km.

La longitud actual del tram a modificar és de 2.758 metres (des del suport 427 al suport 436). D'aquest tram, 1.260 metres queden dins el terme municipal d'Olesa de Bonesvalls i 1.425 metres dins el de Begues.

La longitud total de la modificació serà de 3.020 metres (des de l'inici del suport 427 fins al 436), dels quals 1.750 metres s'instal·laran al terme municipal d'Olesa de Bonesvalls i 1.270 metres al municipi de Begues. Per tant, es preveu una curta variant d'uns tres quilòmetres, desplaçant el traçat actual cap el nord (discorrent majoritàriament paral·lela a l'actual línia a 220 kV Begues-Castellet).



En total es desmuntaran vuit suports (428, 429, 430, 431, 432, 433, 434 i 435) i s'instal·laran set nous suports.

Les característiques generals de la variant són les següents:

- Tensió: 220 kV
- Nombre de circuits: 2
- Fases: CONDOR AW, de 454,50 mm² de secció, amb un conductor per fase.
- Suports: Metàl·lics, constituïts per perfils d'angular d'ales iguals, cargolats i galvanitzats.
- Cimentacions: independents per a cada pota del suport, de formigó en massa.

En el projecte es preveu la construcció de 6 nous trams de camins, amb una longitud total d'uns 425 metres.

Una part del nou tram de línia elèctrica, en concret 1.655 metres, discorre per l'espai de la xarxa Natura 2000 Serres del Litoral Central (ES5110013), que és LIC i ZEPA.

El document ambiental considera dues alternatives de traçat: l'escollida, que és l'alternativa nord, i una altra que és l'alternativa sud. Aquesta última suposa un impacte de més magnitud per al territori, ja que és de més longitud, afecta més superfície dels espais d'interès natural, afecta un hàbitat d'interès comunitari prioritari i és de més impacte visual. A més a més, identifica els principals impactes potencials i proposa una sèrie de mesures correctores per restaurar-los, així com també mesures preventives.

4. CONSULTES

D'acord amb l'article 46 de la Llei 21/2013, de 9 de desembre, d'avaluació ambiental, en data 5 de febrer de 2015 s'han realitzat consultes als següents organismes, institucions i públic interessat:



Relació de consultats	Respostes rebudes
Direcció General d'Arxius, Biblioteques, Museus i Patrimoni. Servei d'Arqueologia i Paleontologia (Secció d'Informació i Estudis)	X
Subdirecció General de Biodiversitat (Departament d'Agricultura, Ramaderia, Pesca, Alimentació i Medi Natural)	
Àrea de Medi Natural (Departament d'Agricultura, Ramaderia, Pesca, Alimentació i Medi Natural, Serveis Territorials a Barcelona)	
Direcció General de Qualitat Ambiental (qualitat de l'aire i contaminació acústica i lluminosa)	X
Direcció General de Protecció Civil	X
Agència Catalana de l'Aigua (Demarcació Llobregat-Foix)	X
Ajuntament de Begues	
Ajuntament d'Olesa de Bonesvalls	
Consell Comarcal del Baix Llobregat	
Consell Comarcal de l'Alt Penedès	
DEPANA	
Ecologistes en Acció	
SEO/Birdlife	X
ADENC	

En aquest període s'ha rebut informe de la Direcció General d'Arxius, Biblioteques, Museus i Patrimoni, de la Direcció General de Qualitat Ambiental, de la Direcció General de Protecció Civil, de l'Agència Catalana de l'Aigua i de SEO Birdlife.

La Direcció General d'Arxius, Biblioteques, Museus i Patrimoni informa que cap jaciment arqueològic/paleontològic ni cap element arquitectònic conegut resta afectat pel projecte. I que és imprescindible portar a terme una intervenció arqueològica consistent en un seguiment arqueològic de les obres mentre durin tots els moviments de terra.

La Direcció General de Qualitat Ambiental considera que pel que fa al vector acústic no és necessari sotmetre el projecte al tràmit d'avaluació d'impacte ambiental, atesa la poca incidència que comportarà acústicament el projecte presentat. Pel que fa al vector llum, s'informa que la línia elèctrica discorre per zones de protecció màxima (E1), alta (E2) i moderada (E3). I, per tant, en el cas que s'instal·li il·luminació exterior aquesta ha de complir la Llei 6/2001. Per últim, pel que fa al vector aire els municipis afectats pel projecte no estan declarats zona de protecció especial de l'ambient atmosfèric.

La Direcció General de Protecció Civil informa que es considera compatible la instal·lació d'infraestructures dins les zones de risc definides.

L'Agència Catalana de l'Aigua informa que el projecte s'haurà d'adaptar a les disposicions que es deriven de l'aplicació de la Directiva Marc i, en particular, al Pla de gestió del districte de conca fluvial de Catalunya (Decret 188/2010, DOGC 26.11.2010).

14 JUL 2015

SEO/Birdlife aporta informació rellevant de cara a la redacció de l'estudi d'impacte ambiental si aquest ha de passar finalment avaluació d'impacte ambiental ordinària, ja que considera que la memòria ambiental no tracta tots els aspectes a tenir en compte en la construcció d'aquesta línia elèctrica. Aquests quedaran recollits en el punt 6 d'aquesta resolució.

5. AVALUACIÓ

a) Consideracions en relació amb les característiques del projecte

El projecte preveu la modificació de la línia elèctrica aèria a 220 kV Penedès-Viladecans entre els suports 427 i 436, degut a la sol·licitud de J.Riera S.A. a Red Eléctrica de España per modificar la traça de la línia en el tram que transcorre per l'explotació minera "Els Casals" al terme municipal d'Olesa de Bonesvalls.

Amb l'execució del projecte aquesta línia quedarà desplaçada més cap al nord de l'actual pedrera i suposarà una ampliació de la superfície de la pedrera d'uns 57.500 m², en un àmbit delimitat per l'actual traça de la línia a 220 kV Penedès-Viladecans al sud; la línia elèctrica existent a 220 kV Begues-Castellet/Castellet-Viladecans al nord-est i el límit entre els termes municipals d'Olesa de Bonesvalls i Begues a l'est.

En el document presentat es proposen dues alternatives on s'analitza la millor solució per evitar un impacte ambiental més important.

En general el document ambiental identifica els impactes que es produiran a la zona i proposa mesures correctores, però hauria de tenir més en compte les espècies de flora importants a la zona, ja que s'han localitzat exemplars de tàxons protegits al llarg del tram per on es vol modificar la línia elèctrica, especialment, a la zona de la pedrera.

b) Consideracions en relació a la ubicació del projecte

L'actuació que es vol portar a terme es localitza als termes municipals de Begues i Olesa de Bonesvalls.

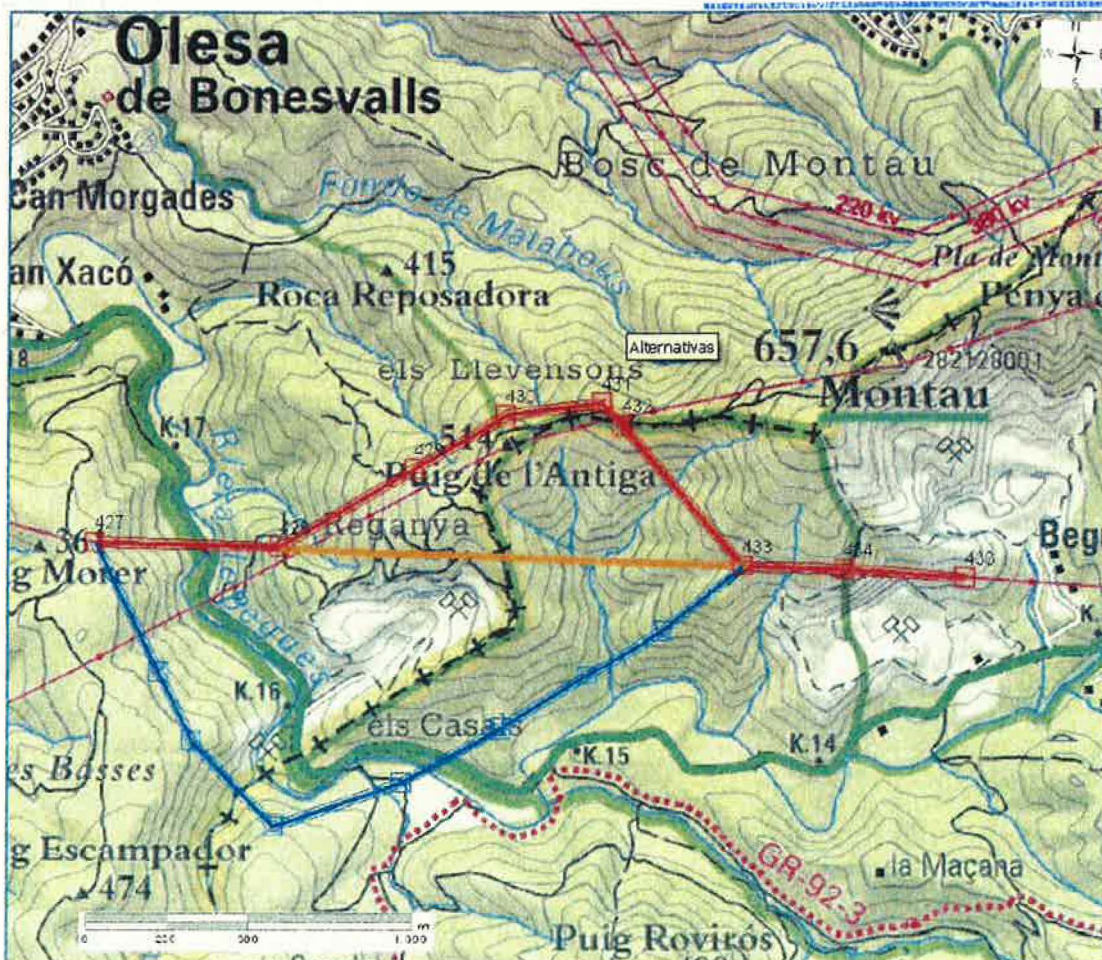
Faig constar que aquesta fotocòpia
reprodueix fidelment l'original.

Excap del Servei d'Intervenció Integral
d'Activitats

Emili Dragone Vives

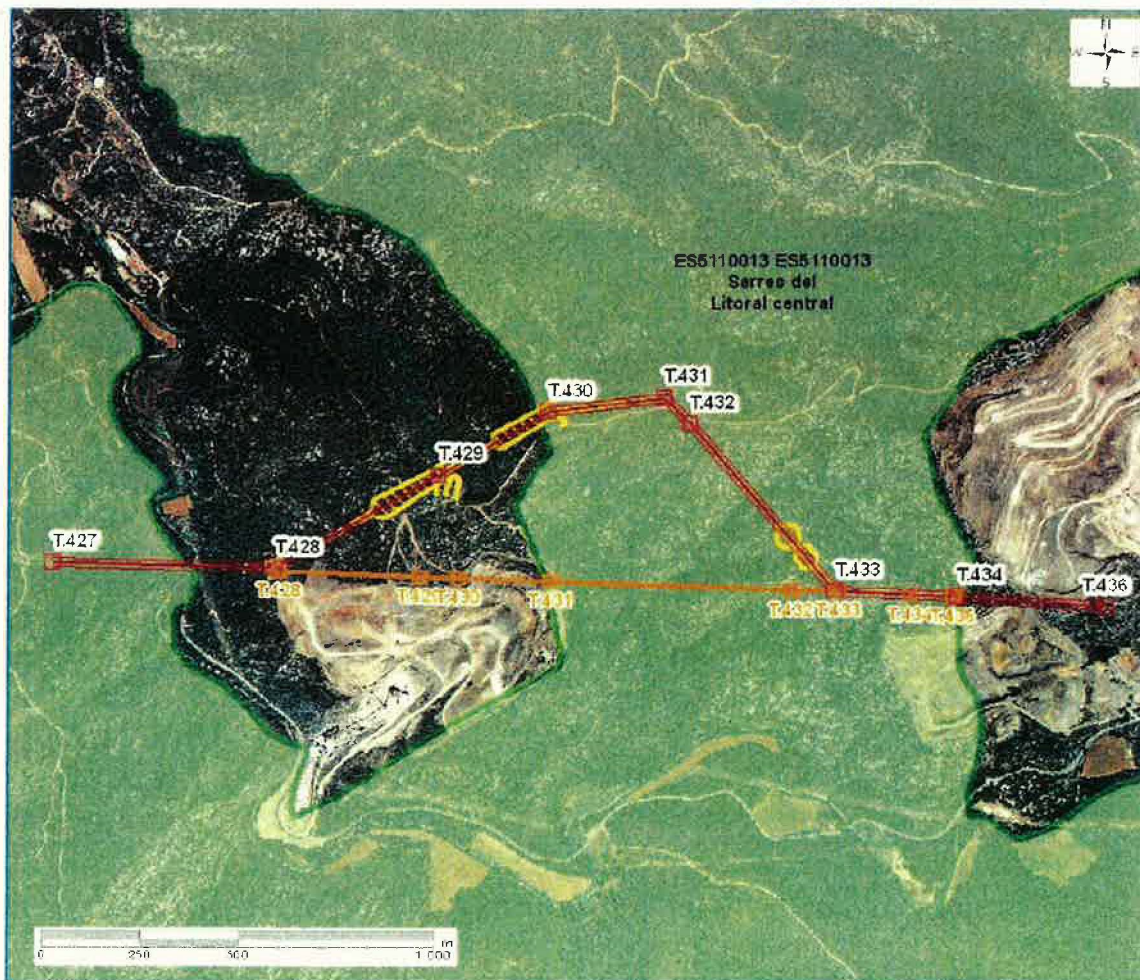
Data

14 JUL. 2015



En vermell el tram de línia de nova construcció.
En groc el tram de línia a desmantellar.
En blau l'alternativa sud, que ha quedat descartada.

Un tram de la línia que s'ha de construir nova, concretament 1.655 metres, discorre per l'espai de la xarxa Natura 2000 anomenat Serres del Litoral Central (ES5110013). Alhora s'afecta a dos espais d'interès natural, que formen part del PEIN: Muntanyes d'Ordal i Massís del Garraf.



Superfície de l'espai Serres del Litoral Central de la xarxa Natura 2000 afectada per la modificació de la línia elèctrica.

La zona afectada pel projecte és una Àrea d'Interès Faunístic i Florístic degut a que és una àrea de campeig de l'àliga cuabarrada (*Hieraaetus fasciatus*).

Els municipis de Begues i Olesa de Bonesvalls estan declarats com d'alt risc d'incendi pel Decret 64/1995, de 7 de març, pel qual s'estableixen mesures de prevenció d'incendis forestals, modificat pel Decret 206/2005, de 27 de setembre.

A la zona on es vol executar el projecte hi ha presència de dos hàbitats d'interès comunitari, però que no són prioritaris, concretament les pinedes mediterrànies (codi 9540) i alzinars i carrascars (codi 9340).



El projecte no afecta a cap jaciment arqueològic/paleontològic ni cap element arquitectònic segons l'Inventari del Patrimoni Arqueològic i Paleontològic de Catalunya i l'Inventari del Patrimoni Arquitectònic de Catalunya.

c) Consideracions en relació al potencial impacte

El document ambiental presentat avalua els impactes ocasionats per la modificació de la línia elèctrica i estableix mesures correctores.

Els principals impactes derivats de l'actuació es produiran durant la fase d'obres. Aquests impactes són bàsicament de moviment de terres per a la construcció dels suports i del medi atmosfèric, produïts per la pols que generaran els moviments de terres i la circulació de vehicles i el soroll de la maquinària. Aquests impactes són de caràcter temporal i finalitzen en acabar la fase d'obres.

Un impacte que serà permanent és la construcció de nous camins per accedir als suports de la línia elèctrica. Aquests un cop oberts, ja no es tornarà a recuperar la vegetació que hi havia present. Malgrat en total, i segons el document ambiental, només s'obren 425 metres de nous camins.

No obstant això, si s'implementen les mesures correctores establertes en el document ambiental presentat i les condicions fixades en aquesta proposta d'Acord, el projecte no preveu afectar l'abundància, la qualitat i la capacitat regenerativa dels recursos naturals de l'àrea.

6. ACORD

Tenint en compte les característiques del projecte proposat i de la seva ubicació i el potencial impacte, i considerant la documentació presentada i les respostes rebudes, així com els criteris de l'annex III de la Llei 21/2013, de 9 de desembre, d'avaluació ambiental, i a proposta de la Direcció General de Polítiques Ambientals, la Ponència Ambiental adopta el següent Acord:

Primer. Emetre informe d'impacte ambiental del projecte "Modificació de la línia elèctrica aèria a 220 kV Penedès-Viladecans entre els suports 427 i 436", pel qual es determina que el projecte no s'ha de sotmetre a una avaluació d'impacte ambiental ordinària.

Segon. Incorporar al projecte les condicions i mesures preventives i correctores que s'enumeren a continuació:

1. Per minimitzar els impactes sobre la vegetació, en concret entre els futurs suports 432 i 433, es proposen utilitzar medis aeris per passar els cables d'una torre a l'altra i evitar d'aquesta manera la construcció d'un passadís que seria d'un impacte significatiu tan a nivell paisatgístic com de vegetació.



2. Senyalitzar tot el tram de la línia (suports 427-436) amb salvaocells per evitar els riscos de col·lisió de l'avifauna en general i l'àliga cuabarrada en particular. El tipus recomanat és el salvaocells catadriòptic, que és de color groc i vermell, més vistós que altres tipus de salvaocells.
3. Limitar l'estassada de la vegetació sota la línia estrictament al que estableixi la normativa de prevenció d'incendis, deixant en tot cas dempeus tots els exemplars de margalló (*Chamaerops humilis*) i de savina (*Juniperus phoenicea*) existents sota la traça, ja que el primer és protegit i escàs en aquest sector del massís i el segon s'ha rarificat molt a causa dels incendis, donant-se el cas que en aquesta zona no consta cap incendi històric i, per tant, hi manté bones poblacions.
4. Malgrat l'obertura de nous accessos és de poca envergadura i representa un total d'uns 425 metres, es proposa que els nous suports estiguin el més a prop possible dels camins ja existents per reduir encara més la longitud total d'obertura de nous accessos. En aquest cas per accedir al suport 429 es proposa que l'accés sigui en línia recta en el cas que ho permeti la topografia del terreny, per reduir tant l'impacte a la vegetació com l'impacte paisatgístic. També es podria reduir la longitud de l'accés al suport 430.
5. La nova obertura d'un accés per arribar al suport 430 queda molt proper al Pou de l'Antiga. Aquest s'hauria d'abalisar per evitar qualsevol tipus d'afectació.
6. Caldrà preveure mesures correctores, compensatòries i/o preventives sobre diversos aspectes derivats de l'obra civil per tal de minimitzar en la mesura del possible la seva afectació sobre l'entorn natural: balanç del volum de terres, destinació de terres sobrants, zones d'abassegaments temporals de material i de maquinària, vials d'accés temporal i permanent, avaluació dels possibles fenòmens erosius, instal·lacions auxiliars, etc.
7. S'haurà de redactar un Pla de Vigilància Ambiental que garanteixi, almenys, la correcta planificació i seguiment de les mesures correctores, així com el seguiment i control dels efectes residuals i impactes de nova aparició que puguin ocórrer durant el desenvolupament de les obres.
8. Caldrà preveure mesures per minimitzar els impactes sobre els diferents hàbitats. I si l'impacte es produeix s'hauran d'incloure mesures de restauració i/o compensació d'aquest.
9. S'haurà de garantir la restauració de la zona per on passarà la línia elèctrica, així com de la superfície on s'instal·lin els suports i retornar les zones afectades a les condicions originals.



Paula Dragana Vives

14 JUL 2015

10. L'amplada dels camins de nova obertura serà l'estrictament necessària per al pas de les màquines durant la instal·lació dels suports i per al posterior manteniment durant la fase d'explotació.
11. En el cas d'haver de tallar espècies exòtiques cal que la gestió de les seves restes es faci de tal manera que no generi nous propàguls.
12. En el cas que el projecte impliqui la instal·lació de punts de llum d'il·luminació exterior, aquests hauran de complir la Llei 6/2001. A més a més, s'hauran de tenir en compte les següents condicions:
 - a) La il·luminació exterior ha de romandre apagada quan no sigui necessària i mentre no estigui en funcionament l'activitat, excepte en els casos previstos per l'article 8.1 de la Llei 6/2001, de 31 de maig, d'ordenació ambiental de l'enllumenament per a la protecció del medi nocturn, que han d'estar degudament justificats.
 - b) En zona de protecció màxima (E1)
 - Les làmpades han de ser de vapor de sodi o tipus LED ambre (làmpades tipus LED que emeten llum que compleix aquestes tres condicions alhora: longitud d'ona dominant entre els 585 i els 595 nm, emissió de radiació electromagnètica per sota dels 500 nm inferior a l'1% del total i sense presència de cap pic d'emissió al voltant dels 440 nm).
 - El percentatge màxim de flux d'hemisferi superior instal·lat dels pàmpols ha de ser de l'1%.
 - c) En zona de protecció alta (E2)
 - L'eficàcia de les làmpades ha de ser superior a 65 lm/W, a excepció de les destinades a il·luminació de seguretat i rètols que serà superior a 45 lm/W.
 - La temperatura de color de les làmpades ha de ser igual o inferior a 3.300 K, sempre que això no suposi contravenir la normativa en matèria de seguretat industrial o seguretat en el treball. En el cas que, per exigències funcionals de la instal·lació, s'hagin d'utilitzar làmpades diferents a les anteriors, s'han de tenir en compte les millors tecnologies disponibles en eficiència energètica i d'acord amb l'art. 9.d de la Llei 6/2001, de 31 de maig, d'ordenació ambiental de l'enllumenament per a la protecció del medi nocturn, que han d'emetre preferentment en la zona de l'espectre visible de longitud d'ona llarga.
 - El percentatge màxim del flux d'hemisferi superior instal·lat dels pàmpols ha de ser del 5%.



d) En zona de protecció moderada (E3)

- L'eficàcia de les làmpades ha de ser superior a 65 lm/W, a excepció de les destinades a il·luminació de seguretat i rètols que serà superior a 45 lm/W.
- La temperatura de color de les làmpades ha de ser igual o inferior a 4.200 K, sempre que això no suposi contravenir la normativa en matèria de seguretat industrial o seguretat en el treball. En el cas que, per exigències funcionals de la instal·lació, s'hagin d'utilitzar làmpades diferents a les anteriors, s'han de tenir en compte les millors tecnologies disponibles en eficiència energètica i d'acord amb l'art. 9.d de la Llei 6/2001, de 31 de maig, d'ordenació ambiental de l'enllumenament per a la protecció del medi nocturn, que han d'emetre preferentment en la zona de l'espectre visible de longitud d'ona llarga.
- El percentatge màxim del flux d'hemisferi superior instal·lat dels pàmpols ha de ser del 15%.

e) En cas que, per seguretat aèria, s'hagin de senyalitzar els suports de la línia elèctrica, s'ha de fer amb llum vermella fixa.

13. S'adoptaran mesures de reducció de la contaminació atmosfèrica durant les obres.
14. El material de les cimentacions no haurà de portar elements susceptibles de produir contaminació per lixiviació o per altres vies de transmissió. En el cas que algun element posseeixi elements contaminants, les tasques de manteniment i instal·lació s'hauran de dur amb una cura extrema per tal d'evitar possibles vessaments d'oli, essent el peticionari responsable de garantir aquest aspecte.
15. Totes les obres que s'hagin de realitzar en zona de domini públic hidràulic (zona de servitud i zona de policia) caldrà que tinguin l'autorització expressa de l'Agència Catalana de l'Aigua.
16. La zona de servitud té les finalitats establertes a l'article 7.1 del RDPH, i ha de quedar lliure de qualsevol construcció i edificació i ser apta i practicable en tot moment. Qualsevol actuació en zona de servitud estarà sotmesa al que s'especifica a l'article 7.2 del RDPH.
17. La plantació d'espècies arbòries a la zona de servitud requerirà l'autorització de l'Agència Catalana de l'Aigua.
18. Valorar la idoneïtat de realitzar els càlculs mecànics de les sobrecàrregues degudes a la possible acumulació de neu.
19. Incloure una descripció del pla de neteja i tasques de manteniment de la vegetació definit per disminuir el risc d'incendi forestal, així com els mitjans a emprar durant la fase d'exploració.



Emili Dragone Vives 4 JUL 2015

20. El promotor del projecte haurà d'elaborar un document, de caire preventiu, on s'estableixin les mesures preventives adoptades a l'obra per evitar el risc d'incendi forestal durant la fase de construcció i explotació.

21. Adoptar les mesures de prevenció d'incendis forestals establertes al Decret 64/1995, de 7 de març, modificat pel Decret 206/2005, de 27 de setembre, durant l'execució de l'obra, independentment de l'època de l'any en què es dugui a terme.

Tercer. Finalitzades les obres, el promotor del projecte haurà d'elaborar i presentar al Departament de Territori i Sostenibilitat l'informe sobre la vigilància ambiental que s'hagi dut a terme durant les obres que verifiqui el compliment de les mesures correctores i condicions establertes en el document ambiental i en el present Acord.

Quart. Notificar el present Acord a Red Eléctrica de España."

I, perquè consti, i als efectes adients, signo aquest certificat amb el vist-i-plau de la presidenta de la Ponència Ambiental.

Barcelona, 14 de juliol de 2015

El Secretari

Emili Dragone i Vives

Vist i plau
La Presidenta

Assumptà Farran i Poca

