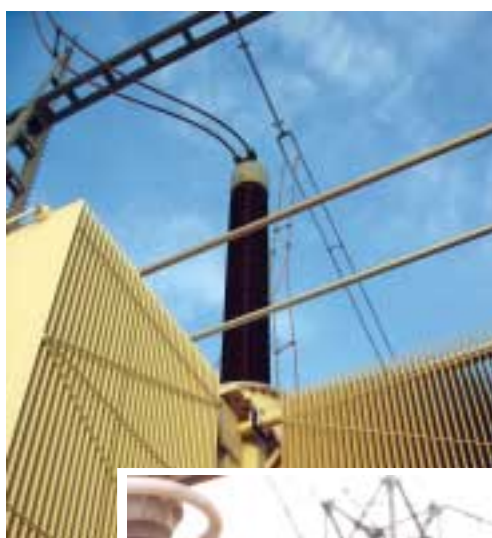


Boletín Estadístico de

ENERGÍA ELÉCTRICA

SEPTIEMBRE 2005. Nº 88



MINISTERIO
DE INDUSTRIA, TURISMO Y
COMERCIO



RED
ELÉCTRICA
DE ESPAÑA

SUMARIO

	Pág.
1. Aspectos relevantes	1
2. Demanda de energía eléctrica	2
• Evolución de la demanda	
• Cobertura de la demanda	
– Producción hidroeléctrica	
– Producción nuclear	
– Producción térmica convencional	
– Régimen especial	
– Intercambios internacionales	
3. Mercado de producción	10
– Precios finales	
– Mercado diario	
– Mercados intradiarios	
– Garantía de potencia y Otros	
– Mercados de operación	
4. Red de transporte	14
5. Suministro a consumidores finales	15
• Liquidación de la facturación	
• Tarifas integrales y de acceso	
Anexo	
• Sistema peninsular: balance eléctrico 1994-2004	

Fuentes de información:
Comisión Nacional de Energía
Compañía Operadora del Mercado Español de Electricidad
ENDESA
Red Eléctrica de España

Fecha de redacción: 11 de enero de 2006
Fotocomposición e Impresión: EPES, Industrias Gráficas, S.L.

Depósito Legal: M-34974 - 1998

Publicación y datos históricos actualizados
disponibles en Internet:

Ministerio de Industria, Turismo y Comercio: <http://www.mityc.es>
Red Eléctrica: <http://www.ree.es>

1. ASPECTOS RELEVANTES

- La demanda de energía durante el mes de septiembre se ha situado en 19.299 GWh, con una tasa de crecimiento de 0,2% respecto al mes de septiembre de 2004.
- Las temperaturas registradas durante el mes de septiembre, más bajas que las registradas en el mismo mes del año anterior, han reducido en un 0,4% el crecimiento de la demanda. Por su parte, el efecto laboralidad no ha tenido influencia en dicho crecimiento. Una vez descontado el efecto de la temperatura, el crecimiento de la demanda atribuible a la actividad económica se ha situado en un 0,6%.
- Tras el dato de septiembre, el incremento acumulado de la demanda durante los nueve primeros meses del año se ha situado en 182.903 GWh, con una tasa de crecimiento del 4,3%, 0,6 puntos por encima del registrado el mismo periodo del año anterior. Una vez descontados los efectos de la temperatura y laboralidad, el crecimiento atribuible a la actividad económica se ha estimado en 2,4%, 1,6 puntos por debajo del registrado en el mismo periodo del año anterior.
- La estructura de generación bruta durante el mes de septiembre ha continuado caracterizándose por la alta generación con ciclo combinado, la cual ha contribuido un 24,8% frente al 17,4% aportados en el mismo periodo del año anterior; esta importante producción ha compensado en parte el fuerte descenso de la producción hidroeléctrica, cuya participación ha resultado inferior en más de tres puntos al registrado en septiembre de 2004.

Los grupos nucleares, después de varios meses registrando valores bajos de producción, han incrementado su producción, situando su contribución a la estructura de generación en un 30,3%, 1,7 puntos más que en el mismo mes del año 2004.

- La generación neta de régimen ordinario ha cubierto el 84,8% de la demanda de septiembre, 1,3 puntos más que el mismo periodo del año 2004. Mientras, la energía adquirida al régimen especial ha aportado el 17,7%, 0,9 puntos más a la registrada en el mismo periodo del año anterior. El saldo de intercambios internacionales ha resultado exportador, así pues el 2,5% de la producción se ha destinado a cubrir la demanda exportada fuera de nuestra frontera.
- En el conjunto de sistemas extrapeninsulares, la demanda mensual en este mes ha ascendido a 1.274 GWh, con un crecimiento de un 1,9% en relación a la del mismo mes del año anterior, situando el crecimiento interanual en un 3,1%, 2,8 puntos inferior al del mismo periodo del año anterior.
- Durante el mes de septiembre el precio medio final en el mercado de producción se ha situado en 6,549 c€/kWh. Dicho precio ha sido un 9,1% superior al del mes anterior y se ha visto incrementado un 52,7% con respecto al registrado en septiembre de 2004.
- Tras los elevados registros de los últimos meses, el precio medio acumulado ha sido de 6,075 c€/kWh, un 78,3% superior al del año anterior.
- El coste medio de adquisición de la energía generada durante el mes de septiembre ha sido de 6,757 c€/kWh, un 43,8% superior al registrado el mismo mes del año anterior, debido al ascenso del precio de compra de la energía en el mercado de producción, tanto para los distribuidores como para los comercializadores, agentes externos y clientes cualificados.
- El precio medio pagado por los distribuidores por la energía adquirida al régimen especial en los nueve primeros meses del año, ha alcanzado los 7,964 c€/kWh, mientras que el coste de sus adquisiciones en el mercado de producción se ha situado en 6,380 c€/kWh. De esta forma, el precio medio de compra de la energía destinada al suministro a tarifa regulada ha resultado 6,205 c€/kWh, un 5,6% superior al precio de compra de la energía para los comercializadores, agentes externos y clientes cualificados.

Balance eléctrico	Septiembre		Acumulado anual		Últimos doce meses	
	GWh	Δ%	GWh	Δ%	GWh	Δ%
Sistema peninsular						
Régimen ordinario	17.660	2,9	157.823	2,0	209.565	2,7
Consumos generación	-842	11,9	-7.092	10,0	-9.346	10,0
Régimen especial	3.501	6,3	36.665	10,0	48.653	8,2
Generación neta	20.320	3,1	187.397	3,2	248.873	3,5
Consumos bombeo	-525	35,5	-4.923	46,9	-6.177	38,4
Saldo intercambios internacionales	-495	-	429	-	251	-
Demanda transporte	19.299	0,2	182.903	4,3	242.947	4,2
Sistemas extrapeninsulares						
Régimen ordinario	1.277	1,8	11.039	4,9	14.522	5,1
Consumos generación	-73	-2,2	-920	44,2	-1.134	34,2
Régimen especial	70	-0,8	561	-1,5	722	2,2
Demanda transporte	1.274	1,9	10.680	2,2	14.109	3,1

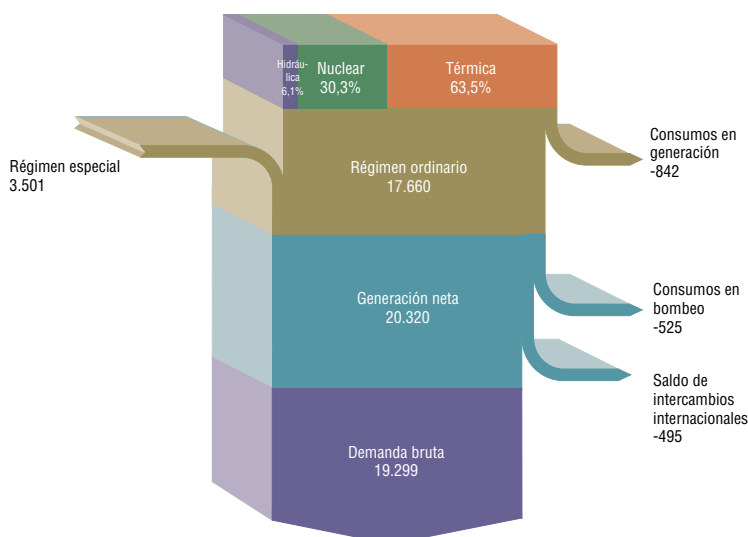
Δ%: tasa de variación respecto al mismo periodo del año anterior.

Coste de adquisición de la energía	Septiembre		Acumulado anual		Últimos doce meses	
	c€/kWh	Δ%	c€/kWh	Δ%	c€/kWh	Δ%
Compras de los distribuidores (*)	7,026	37,7	6,205	55,0	6,157	42,5
En el mercado	6,876	48,6	6,380	72,8	5,877	59,4
Al régimen especial	8,556	28,8	7,964	32,0	7,576	25,8
Compras otros agentes en el mercado (**)	6,335	58,4	5,875	88,8	5,388	70,4
Total	6,757	43,8	6,087	64,8	5,885	49,7

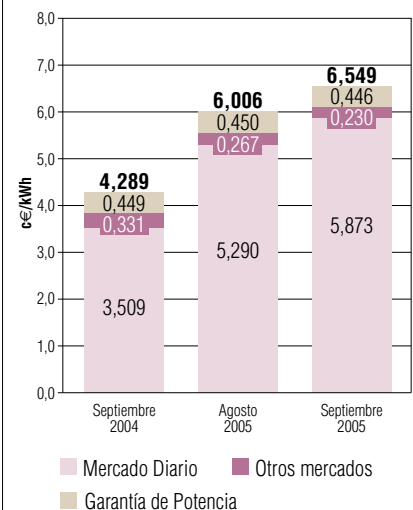
Δ%: tasa de variación respecto al mismo periodo del año anterior.

(*) Distribuidores y Exportaciones REE. (**) Comercializadores, Consumidores cualificados y Agentes externos.

BALANCE ELÉCTRICO PENINSULAR. COBERTURA DE LA DEMANDA. SEPTIEMBRE (GWh)



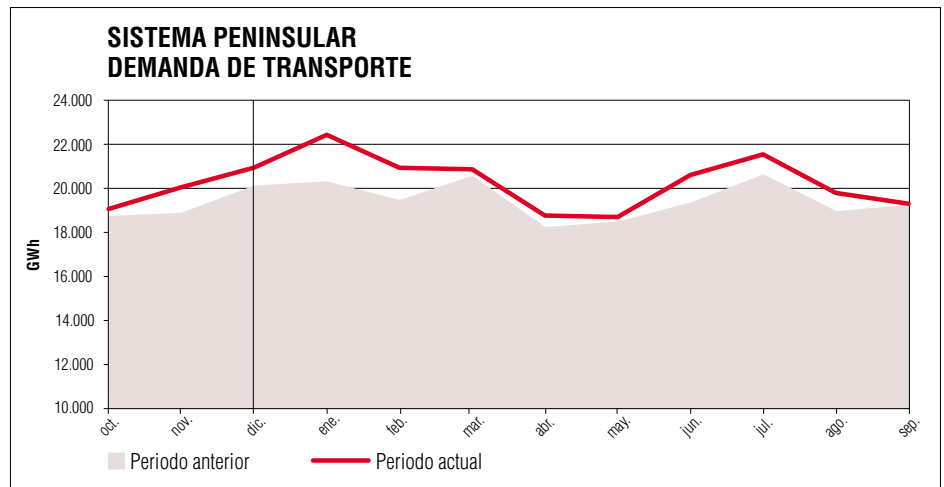
MERCADO DE PRODUCCIÓN PRECIO MEDIO



2. DEMANDA DE ENERGÍA ELÉCTRICA

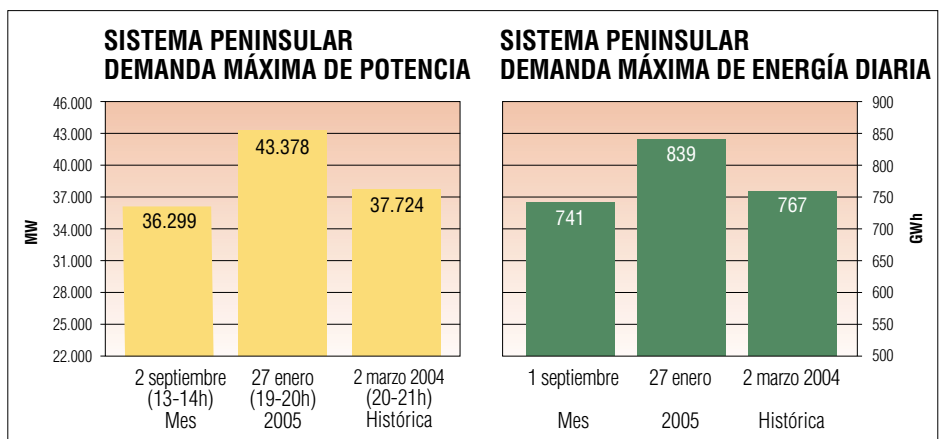
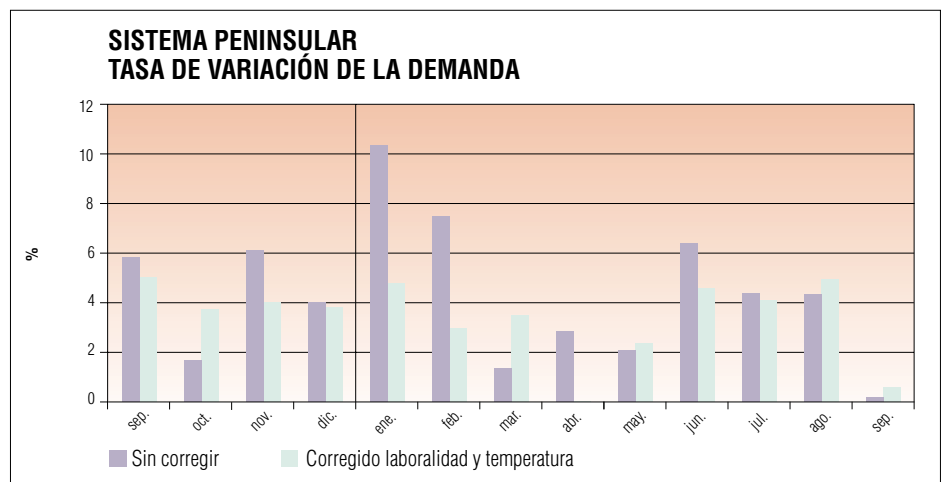
EVOLUCIÓN DE LA DEMANDA

- En el mes de septiembre, la demanda de energía eléctrica se ha incrementado en un 0,2% respecto al mismo mes del año anterior, alcanzando un valor de 19.229 GWh.
 - El efecto de la laboralidad no ha tenido influencia sobre el crecimiento de la demanda.
 - Durante el mes de septiembre, las temperaturas han sido inferiores a las del mismo mes del año anterior, reduciendo el crecimiento de la demanda en 0,4 puntos. La temperatura media registrada en el mes de septiembre ha sido de 20,9 °C, inferior en 1,1 °C a la temperatura media del año anterior. Las temperaturas máximas han marcado un valor medio de 26,3 °C, frente a los 27,2 °C de septiembre de 2004. Las temperaturas mínimas también se han situado 1,3 grados por debajo de las obtenidas en el mismo mes del año anterior.
 - Corregidos ambos efectos, el crecimiento de la demanda atribuible a la actividad económica se ha estimado en un 0,6%. Esta tasa ha resultado 4,8 puntos inferior a la que se alcanzó en septiembre del año 2004.
- Una vez finalizado el mes de septiembre, el crecimiento acumulado de la demanda se ha situado en un 4,3%, crecimiento superior en 0,6 puntos al registrado en el mismo periodo del año anterior. La temperatura ha tenido una incidencia en la demanda de 2,5 puntos, mientras que la laboralidad, ha influido de forma negativa con un 0,6%. Por lo tanto, descontados ambos efectos, el crecimiento de la demanda atribuible a la actividad económica se ha mantenido en un 2,4%, valor 1,0 punto por debajo al registrado en el mismo periodo del año anterior.
- Durante el mes de septiembre, la demanda máxima de potencia se ha registrado el día 2 a las 14 horas con 36.299 MW. En el mismo periodo, la demanda máxima de energía diaria se ha registrado el día 1 con 741 GWh.
- En el conjunto de sistemas extrapeninsulares, en septiembre la demanda ha alcanzado 1.274 GWh, con un crecimiento de un 1,9% en relación a la del mismo mes del año anterior. En términos interanuales, el crecimiento de la demanda se ha situado en un 3,1%, 2,8 puntos inferior al del mismo periodo del año anterior.



Demanda transporte	Septiembre		Acumulado anual		Últimos doce meses	
	GWh	Δ%	GWh	Δ%	GWh	Δ%
Sistema peninsular	19.299	0,2	182.903	4,3	242.947	4,2
Efectos						
Laboralidad	-	0,0	-	-0,6	-	-0,6
Temperatura	-	-0,4	-	2,5	-	2,0
Activ. económica y otros	-	0,6	-	2,4	-	2,7
Sistemas extrapeninsulares	1.274	1,9	10.680	2,2	14.109	3,1

Δ%: tasa de variación respecto al mismo periodo del año anterior.



COBERTURA DE LA DEMANDA

- La generación bruta mensual de régimen ordinario ha alcanzado en el mes de septiembre 17.660 GWh, un 2,9% superior al registrado el mismo mes del año anterior.
- Durante el mes de septiembre se ha registrado el valor más bajo de producción hidroeléctrica de los últimos diez años, 1.080 GWh, por lo que se ha reducido hasta un 6,1% su aportación a la estructura de la generación bruta de régimen ordinario mensual, 3,4 puntos por debajo de la participación de esta tecnología en septiembre de 2004.
- Por su parte, la producción nuclear, una vez solucionados los problemas en algunas centrales del parque, ha incrementado su producción, aportando a la estructura de generación un 30,3%, contribución superior en casi dos puntos a la del mismo mes del año anterior.
- Igualmente, la producción térmica convencional ha seguido incrementando, aunque más levemente que en meses anteriores, su contribución a la estructura de generación bruta de régimen ordinario, aportando un 63,6%. Dentro de ésta, destaca el incremento que se ha producido en la generación con ciclo combinado, situando su aportación en el 24,8%, 7,4 puntos superior a la del mismo período del año anterior.
- La generación neta de régimen ordinario ha cubierto el 84,8% de la demanda de septiembre, 1,3 puntos menos que el mismo período del año 2004. Mientras, la energía adquirida al régimen especial ha aportado el 17,7%, 0,9 puntos más a la registrada en el mismo período del año anterior. El saldo de intercambios, al igual que en el mes de agosto, ha resultado exportador, así pues el 2,5% de la producción se ha destinado a cubrir la demanda exportada fuera de nuestra frontera.
- En el conjunto de sistemas extrapeninsulares, durante los nueve primeros meses del año, las centrales de fuel han aportado un 67,8% de la demanda mensual, mientras que las centrales de carbón han cubierto el 26,9%. El 5,3% restante se ha debido a la energía adquirida al régimen especial.

Generación bruta: energía medida a la salida de los grupos de la central y comprende, por tanto, la energía absorbida por los servicios auxiliares y las pérdidas en los transformadores de la central, es decir, los consumos en generación.

Generación neta: energía medida a la salida de los grupos de la central excluidos los consumos en generación.

Régimen ordinario: energía procedente de instalaciones obligadas a ofertar en el mercado de producción, excluidas las menores de 50 MW que pertenecen al régimen especial, incluidos los consumos en generación.

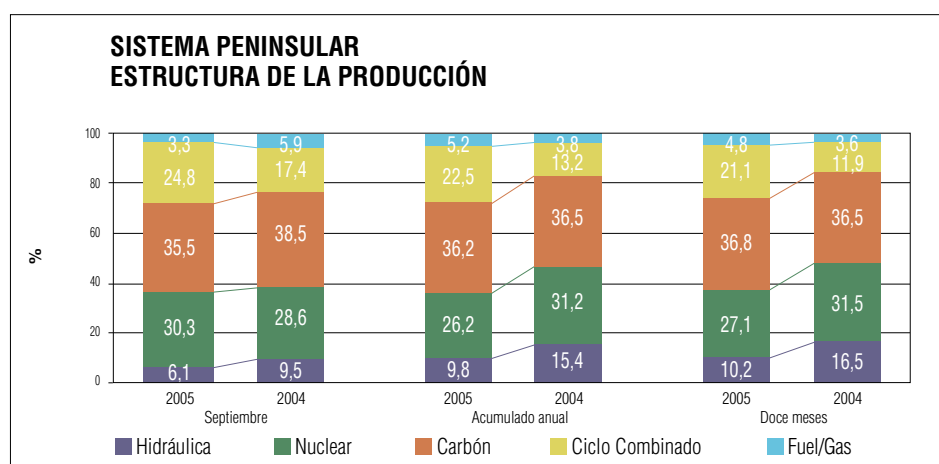
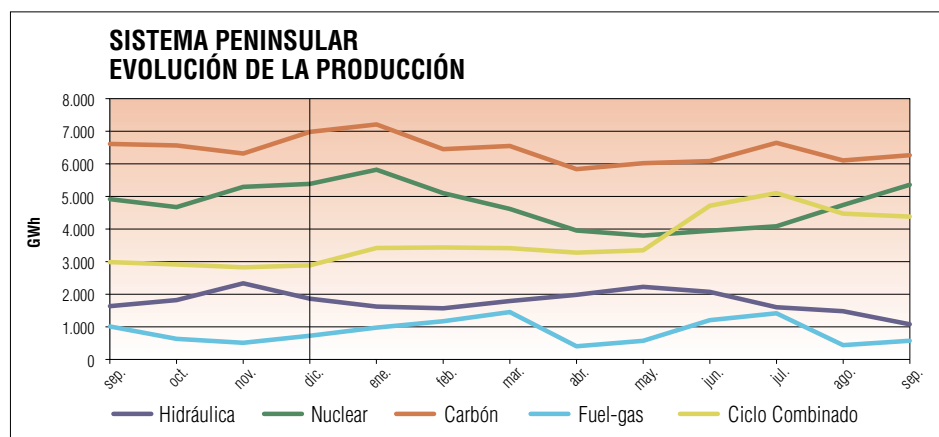
Régimen especial: energía procedente de instalaciones abastecidas por fuentes de energía renovables, residuos y cogeneración. Estas energías tienen un tratamiento económico especial.

Balance eléctrico peninsular	Potencia	Septiembre		Acumulado anual		Últimos doce meses	
	MW	GWh	Δ%	GWh	Δ%	GWh	Δ%
Hidráulica	16.657	1.080	-34,0	15.436	-35,0	21.459	-36,1
Nuclear	7.876	5.358	9,0	41.425	-14,1	56.779	-11,7
Carbón	11.424	6.265	-5,2	57.165	1,2	77.025	3,4
Fuel-gas	6.647	575	-43,3	8.225	41,3	10.099	37,0
Ciclo combinado	9.141	4.382	46,7	35.573	74,9	44.203	81,8
Régimen ordinario	51.745	17.660	2,9	157.823	2,0	209.565	2,7
Consumos generación		-842	11,9	-7.092	10,0	-9.346	10,0
Régimen especial	18.613	3.501	6,3	36.665	10,0	48.653	8,2
Generación neta		20.320	3,1	187.397	3,2	248.873	3,5
Consumos bombeo		-525	35,5	-4.923	46,9	-6.177	38,4
Importaciones		417	-16,3	7.015	50,4	9.442	45,2
Exportaciones		-912	46,7	-6.586	-5,6	-9.191	2,0
Saldo Intercambios internacionales		-495	-	429	-	251	-
Demanda transporte		19.299	0,2	182.903	4,3	242.947	4,2

Δ%: tasa de variación respecto al mismo periodo del año anterior.

Balance eléctrico extrapeninsular	Potencia	Septiembre		Acumulado anual		Últimos doce meses	
	MW	GWh	Δ%	GWh	Δ%	GWh	Δ%
Hidráulica	0,8	0	-	0	-	0	-
Carbón	510	317	-26,1	3.133	-12,0	4.187	-8,6
Fuel-oil	3.332	960	16,2	7.905	13,6	10.335	11,8
Régimen ordinario	3.843	1.277	1,8	11.039	4,9	14.522	5,1
Consumos generación		-73	-2,2	-920	44,2	-1.134	34,2
Régimen especial	241	70	-0,8	561	-1,5	722	2,2
Demanda transporte		1.274	1,9	10.680	2,2	14.109	3,1

Δ%: tasa de variación respecto al mismo periodo del año anterior.

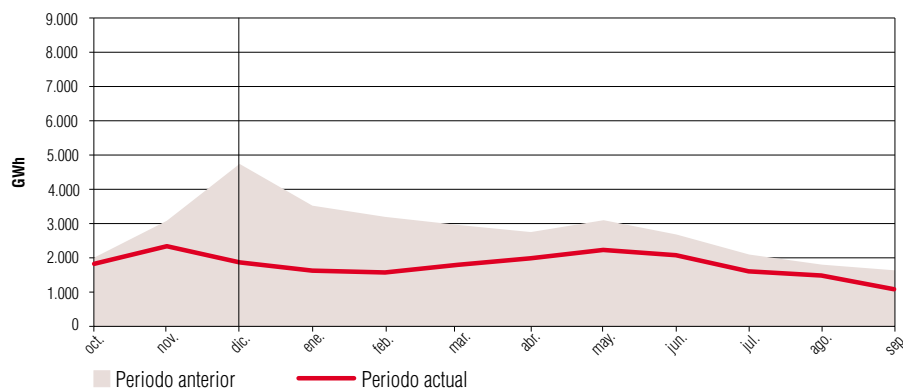


Producción hidroeléctrica

- En septiembre la producción hidroeléctrica se ha situado en 1.080 GWh, un 34,0% inferior a la del mismo mes del año anterior, siendo este el registro más bajo de los últimos diez años. La producción mensual ha representado tan sólo un 6,1% de la generación bruta mensual de régimen ordinario, inferior al 9,5% aportado por esta tecnología el mismo periodo del año anterior.
- Los nueve primeros meses del año 2005 han sido extremadamente secos, lo que ha conducido a una producción hidroeléctrica en el periodo de 15.436 GWh, un 35,0% inferior a la registrada en el mismo periodo del año anterior, situando en un 9,8% su participación a la generación bruta acumulada de régimen ordinario, 5,6 puntos por debajo de la contribución media en el periodo enero-septiembre de 2004.
- En septiembre todas las cuencas hidroeléctricas han reducido sus producciones, con descensos máximos del 59,6% y 33,9% en las cuencas del Duero y Tajo-Júcar-Segura, respectivamente. En los nueve meses transcurridos del año, el fuerte descenso de la producción hidroeléctrica ha tenido una menor incidencia en las cuencas de la mitad sur peninsular, cuya participación sobre la producción total se ha situado en el 22,3%.
- Desde el punto de vista hidrológico el conjunto del mes de septiembre, como viene ocurriendo desde hace más de doce meses, ha sido seco, con una energía producible de 277 GWh, valor un 56% por debajo del característico medio para un mes de septiembre.
- El escaso producible hidráulico registrado durante los últimos doce meses, ha situado el producible acumulado en un valor de 15.514 GWh, muy por debajo de los 27.725 GWh registrados en el mismo periodo del año anterior.
- Al finalizar el mes de septiembre, el volumen de reservas se ha situado 5.368 GWh, un 7,5% inferior al que existía a finales de agosto. Este volumen de reservas corresponde a un nivel de llenado del 30,0% de la capacidad total, 2,4 puntos por debajo al registrado a finales del mes pasado.
- Los embalses de régimen hiperanual finalizaron el mes de septiembre con un nivel de reservas de 2.781 GWh, que corresponden a un nivel de llenado del 29,1%, 0,6 puntos menos al registrado a finales del mes anterior. El porcentaje de reservas oscila entre un máximo del 51,5% en la cuenca Norte y un mínimo del 10,8% en la cuenca Tajo-Júcar-Segura.
- Por su parte, las reservas de los embal-

Energía hidráulica producible: es la cantidad máxima de energía eléctrica que teóricamente se podría producir en base a las aportaciones hidráulicas registradas durante un determinado periodo de tiempo.

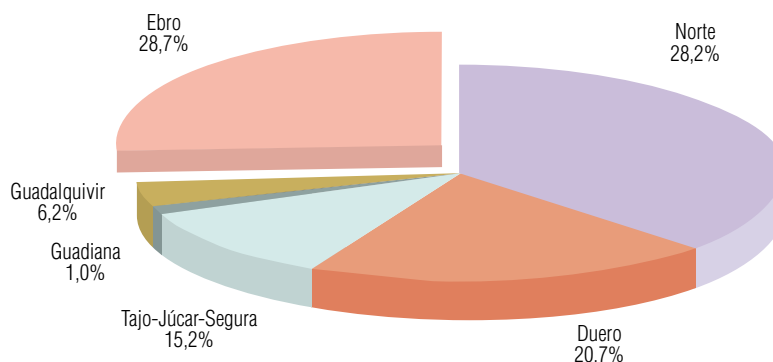
SISTEMA PENINSULAR PRODUCCIÓN DE ENERGÍA HIDROELÉCTRICA



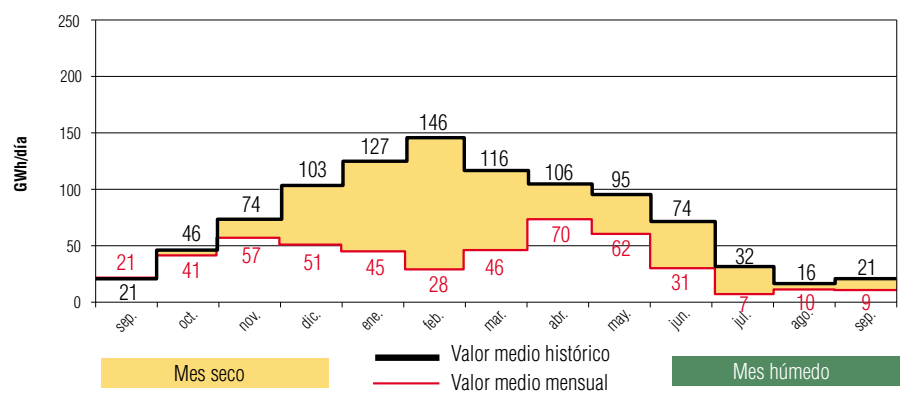
Producción bruta Cuenca hidrográfica	Potencia MW	Septiembre		Acumulado anual		Últimos doce meses	
		GWh	Δ%	GWh	Δ%	GWh	Δ%
Norte	4.194	269	-5,4	4.350	-27,8	6.363	-26,4
Duero	3.556	207	-59,6	3.203	-46,2	4.816	-45,0
Tajo-Júcar-Segura	4.175	208	-33,9	2.346	-40,6	3.506	-41,7
Guadiana	233	5	-20,6	152	5,9	172	19,8
Guadalquivir	1.016	78	-19,0	951	-12,2	1.146	-13,9
Ebro	3.483	313	-25,9	4.434	-32,8	5.456	-37,2
Sistema peninsular	16.657	1.080	-34,0	15.436	-35,0	21.459	-36,1
Canarias	1	0	-	0	-	0	-
Sistemas extrapeninsulares	1	0	-	0	-	0	-

Δ%: tasa de variación respecto al mismo periodo del año anterior.

SISTEMA PENINSULAR PRODUCCIÓN DE ENERGÍA HIDROELÉCTRICA POR CUENCAS. ACUMULADO ANUAL



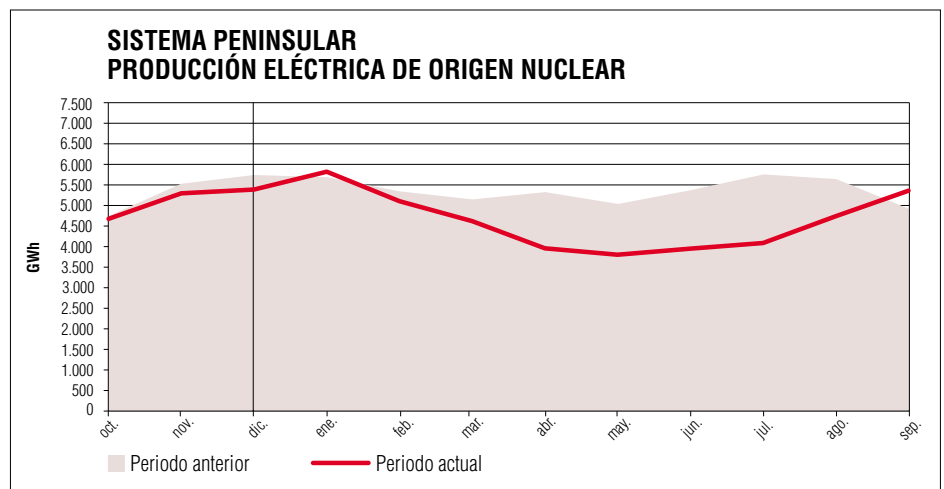
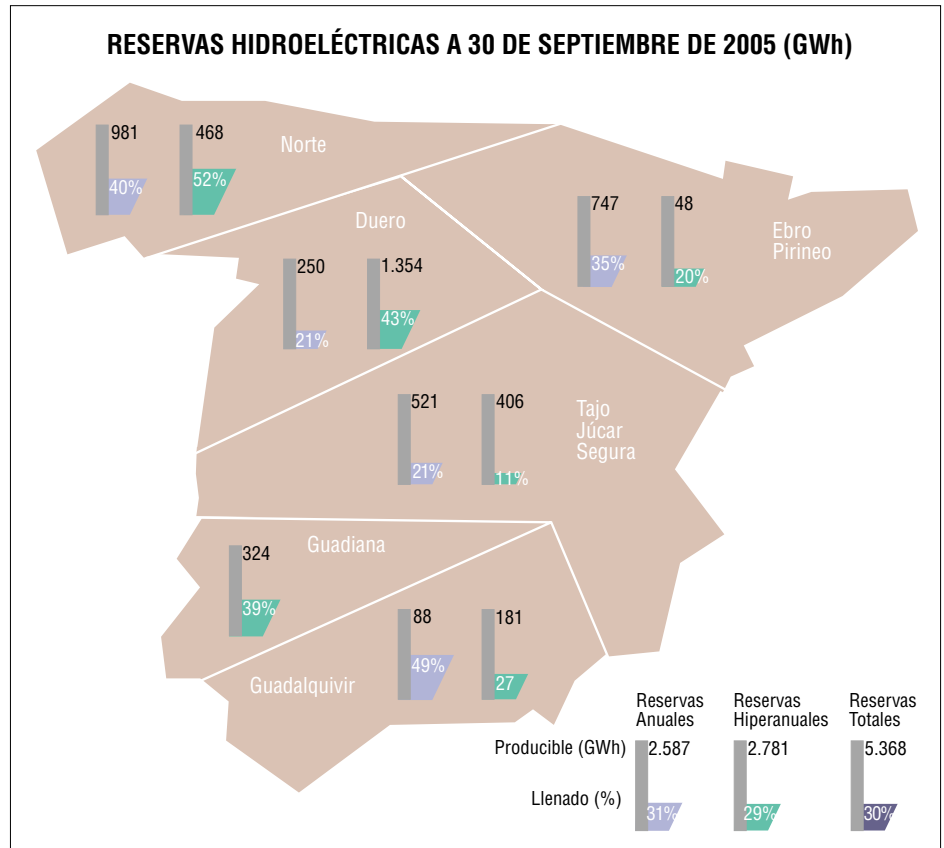
SISTEMA PENINSULAR ENERGÍA HIDRÁULICA PRODUCIBLE



ses de régimen anual han registrado al finalizar el mes a 2.587 GWh y han alcanzado un nivel de llenado del 31,0%, 4,5 puntos por debajo al del mes precedente. Por cuencas, el máximo nivel de llenado ha correspondido a la cuenca del Guadalquivir, con un porcentaje de 49,0%, mientras que el valor mínimo se ha registrado en la cuenca Tajo-Júcar-Segura, que ha alcanzado el 21,1%.

Producción nuclear

- La producción nuclear se ha recuperado notablemente de los bajos valores de los últimos meses, situándose en 5.358 GWh, un 13,1% superior al mes de agosto; a pesar de ello, dicha producción ha continuado siendo un 9,0% inferior a la registrada en el mes de septiembre de 2004.
- La generación nuclear ha aportado el 30,3% de la generación bruta mensual de régimen ordinario, valor 1,7 puntos superior a la aportación de esta tecnología en el mismo mes del año pasado.
- El día 3 de septiembre, ha acoplado el grupo de Vadellós II, una vez reparado el sistema de agua de servicios esenciales, después de haber permanecido parado desde el pasado 16 de marzo.
- Como consecuencia de las diferentes actuaciones programadas y no programadas durante el mes de septiembre en el equipo nuclear, el coeficiente del factor de carga se ha situado en un 94,5%, valor muy superior al 85,4% alcanzado en el mismo mes del año anterior. Por la misma razón el coeficiente de disponibilidad ha sido superior en 8,9 puntos al registrado en septiembre de 2004.
- Finalizado el mes de septiembre, la producción acumulada durante los nueve primeros meses del año ha sido de 41.425 GWh, un 14,1% inferior a la del mismo periodo del año anterior, lo que ha situado en un 26,2% la participación de esta tecnología en la estructura de generación bruta acumulada de régimen ordinario, porcentaje 5 puntos por debajo al registrado en el mismo periodo del año anterior.
- El valor acumulado del coeficiente de disponibilidad se ha situado en el 82,6%, valor inferior en 11,9 puntos al registrado en el mismo periodo del año anterior. Por su parte, el coeficiente del factor de carga ha alcanzado un valor de 80,3%, 12,7 puntos por debajo del alcanzado durante el mismo periodo año 2004. Estos datos vienen desencadenados por las altas tasas de indisponibilidades registradas en los últimos meses.
- Durante el mes de septiembre no se han fabricado ni importado elementos combustibles.



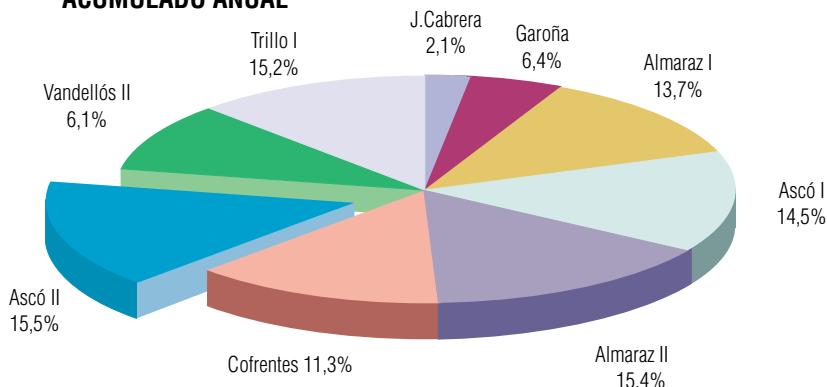
Producción bruta Nuclear	Potencia	Septiembre		Acumulado anual		Últimos doce meses	
	MW	GWh	Δ%	GWh	Δ%	GWh	Δ%
J. Cabrera	160	107	0,3	869	-5,7	1.193	10,3
Garoña	466	336	0,2	2.638	-12,5	3.670	-9,2
Almaraz I	974	694	0,4	5.661	-11,0	7.819	-1,5
Ascó I	1.028	645	-	5.994	-0,3	8.057	-2,6
Almaraz II	983	695	0,5	6.369	0,8	7.880	-6,8
Cofrentes	1.085	781	-	4.672	-31,9	6.956	-21,0
Ascó II	1.027	705	-3,0	6.404	10,8	7.884	-1,8
Vandellós II	1.087	638	-	2.527	-62,4	4.753	-47,4
Trillo I	1.066	758	-0,6	6.292	0,5	8.566	-0,5
Sistema peninsular	7.876	5.358	9,0	41.425	-14,1	56.779	-11,7

Δ%: tasa de variación respecto al mismo periodo del año anterior.

Producción térmica convencional

- La producción de los grupos térmicos convencionales, en el mes de septiembre, ha alcanzado un valor de 11.222 GWh, siendo un 5,8% superior al alcanzado en septiembre del 2004, este importante incremento se ha debido a la importante producción de ciclo combinado que se ha incrementado en más de un cuarenta por ciento.
- La participación de los grupos térmicos convencionales en la generación bruta mensual de régimen ordinario ha sido de un 63,6%, 1,8 puntos superior a la contribución de esta tecnología en el mismo mes del año anterior.
- La producción térmica acumulada se ha situado en un 22,1% por encima de la del mismo periodo del año anterior, con un valor de 100.962 GWh, aportando a la estructura de generación bruta acumulada de régimen ordinario un 63,9%, 10,4 puntos más que en el mismo periodo del año anterior, esto está directamente relacionado con el importante descenso en la producción hidroeléctrica, que ha sido compensado en gran medida por el incremento de la producción con centrales de ciclo combinado.
- Por tecnologías, durante los nueve primeros meses del año, las centrales que utilizan como combustible principal carbones autóctonos han aportado el 46,5% de la producción térmica total, contribución inferior en 10,3 puntos a la del mismo periodo del año anterior. Las centrales de carbón de importación han contribuido con el 10,1%, 1,4 puntos menos a la aportación alcanzada en el año pasado; sin embargo, las centrales de fuel-gas durante este periodo han aumentado su aportación al 8,1%, porcentaje superior en 1,1 puntos a la participación en el mismo periodo del año 2004. Los grupos de ciclo combinados han continuado aumentando su contribución hasta alcanzar un 35,2%, 10,6 puntos por encima a la contribución de esta tecnología en el mismo periodo del año anterior.
- La distribución de la producción térmica en función del combustible realmente utilizado en cada central, ha presentado diferencias respecto al reparto por tecnologías, consecuencia en su mayor parte de la utilización del carbón importado en las centrales de carbón. De esta forma, durante los nueve primeros meses del año, la producción térmica obtenida utilizando como combustibles carbones autóctonos ha sido el 47,1% de la generación térmica total, mientras que la producción con carbón importado ha representado el 23,3%.

PRODUCCIÓN NUCLEAR POR CENTRALES ACUMULADO ANUAL



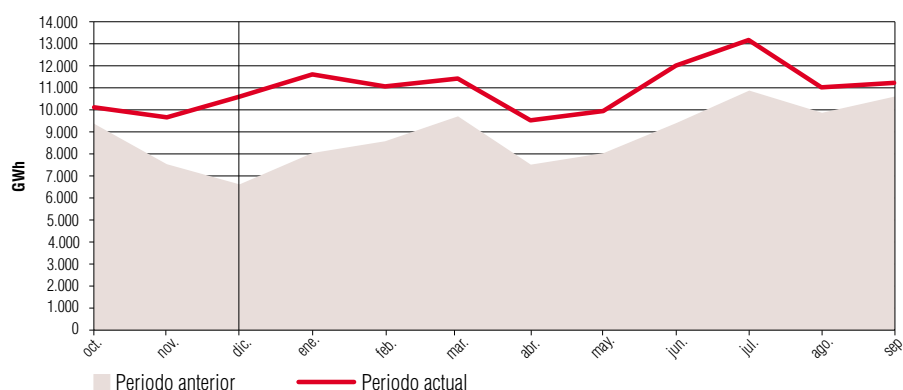
Grupo	Septiembre			Acumulado anual		
	Factor de carga %	Indisponibilidad %		Factor de carga %	Indisponibilidad %	
		Programada	No program.		Programada	No program.
J. Cabrera	92,6	0,0	0,0	82,9	9,7	0,0
Garoña	100,0	0,0	0,0	86,4	11,3	0,7
Almaraz I	98,9	0,0	0,0	88,7	8,7	0,1
Ascó I	87,1	0,0	12,3	89,0	0,0	9,9
Almaraz II	98,2	0,0	0,0	98,9	0,0	0,0
Cofrentes	99,9	0,0	0,3	65,7	12,4	17,4
Ascó II	95,3	0,0	1,5	95,2	0,0	2,1
Vandellós II	81,6	0,0	6,2	35,5	9,1	53,1
Trillo I	98,8	0,0	0,2	90,1	6,6	1,9
Sistema peninsular	94,5	0,0	2,7	80,3	5,8	11,6

Combustible nuclear	Septiembre	Acumulado anual	Últimos doce meses
Nº elementos PWR:			
CCNN nacionales	0	66	216
Exportación	0	212	212
Nº elementos BWR:			
CCNN nacionales	0	20	110
Exportación	0	352	352
Nº elementos importación:			
PWR	0	40	40
BWR	0	144	144

Central tipo BWR: Reactor de agua en ebullición.

Central tipo PWR: Reactor de agua a presión.

SISTEMA PENINSULAR PRODUCCIÓN TÉRMICA CONVENCIONAL



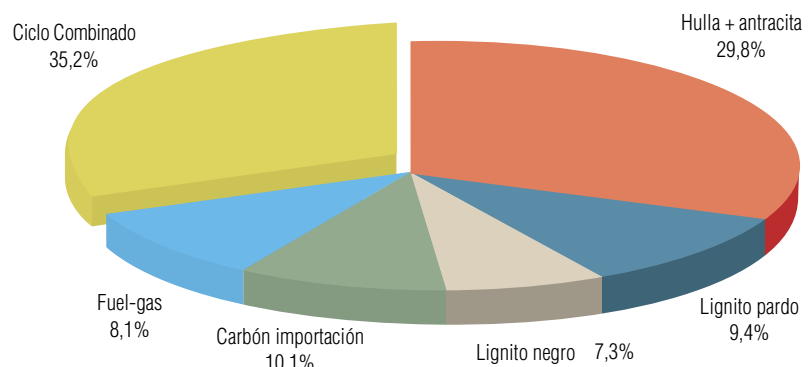
La producción con gas y fuel han aportado el 16,1% y 13,5%, respectivamente.

- La utilización del equipo térmico durante el periodo enero-septiembre, ha situado el factor de carga del periodo en el 53,3%, valor inferior al 54,1% registrado el mismo periodo del año anterior. Por su parte, la disponibilidad de los grupos térmicos en el mismo periodo ha sido del 85,8%, tasa inferior en 2,1 puntos a la del periodo del año anterior.
- En el conjunto de sistemas extrapeninsulares, la producción térmica ha alcanzado los 1.277 GWh, de la cual, las centrales de fuel han cubierto la mayor parte del incremento de la demanda y han aportado el 75,2% de la producción térmica total.

Producción bruta Tecnología	Potencia	Septiembre		Acumulado anual		Últimos doce meses	
	MW	GWh	Δ%	GWh	Δ%	GWh	Δ%
Hulla + antracita	5.947	3.179	-6,6	30.107	4,0	40.075	5,8
Lignito pardo	2.031	1.200	-9,7	9.455	-19,6	13.156	-15,0
Lignito negro	1.502	738	-10,1	7.375	17,7	10.000	17,0
Carbón importación	1.944	1.149	8,4	10.228	7,5	13.795	9,3
Fuel/Gas (*)	6.647	575	-43,3	8.225	41,3	10.099	37,0
Ciclo Combinado	9.141	4.382	46,7	35.573	74,9	44.203	81,8
Sistema peninsular	27.212	11.222	5,8	100.962	22,1	131.327	23,7
Carbón	510	317	-26,1	3.133	-12,0	4.187	-8,6
Fuel-oil	3.332	960	16,2	7.905	13,6	10.335	11,8
Sistemas extrapeninsulares	3.842	1.277	1,8	11.039	4,9	14.522	5,1

Δ% : tasa de variación respecto al mismo periodo del año anterior. (*) Incluye GICC de ELCOGAS.

SISTEMA PENINSULAR PRODUCCIÓN TÉRMICA POR TECNOLOGÍA. ACUMULADO ANUAL



Tecnología	Septiembre			Acumulado anual		
	Factor de carga %	Indisponibilidad %		Factor de carga %	Indisponibilidad %	
		Programada	No program.		Programada	No program.
Hulla + antracita	74,2	0,0	5,7	76,4	2,4	6,8
Lignito pardo	82,0	0,0	3,6	71,0	14,6	5,9
Lignito negro	68,2	0,0	4,3	74,9	1,4	4,8
Carbón importación	82,1	0,0	3,0	80,3	1,1	7,0
Fuel/Gas (*)	6,8	8,3	15,7	9,9	3,5	19,2
Ciclo Combinado	59,3	2,2	5,2	56,8	4,0	8,5
Sistema peninsular	52,7	2,9	7,6	53,3	4,0	10,3
Carbón	86,4	0,0	0,8	82,2	0,3	3,9
Fuel-oil	40,1	1,7	7,6	39,1	5,5	5,5
Sistemas extrapeninsulares	46,2	1,5	6,7	44,9	3,4	5,3

(*) Incluye GICC de ELCOGAS.

Factor de carga: mide la relación entre la energía producida durante un periodo de tiempo y la que se hubiera producido en este periodo funcionando a la potencia nominal.

Factor de indisponibilidad: es la relación entre la energía que se ha dejado de producir por paradas o reducciones de potencia, programadas o no programadas, atribuibles a la propia central durante un determinado periodo de tiempo y la energía que se hubiera podido producir en el mismo periodo funcionando a la potencia nominal.

Central tipo BWR: Reactor de agua en ebullición.

Central tipo PWR: Reactor de agua a presión.

Combustible	Septiembre					Acumulado anual			Últimos doce meses		
	Consumo		Stock		Energía (*)	Consumo		Energía (*)	Consumo		Energía (*)
	kTEC	Δ%	kTEC	Δ%	GWh	kTEC	Δ%	GWh	kTEC	Δ%	GWh
Hulla + antracita	652,3	10,5	1.614	-35,4	1.678	5.525	-12,7	31.680	7.527	-11,0	36.815
Lignito pardo	189,0	-9,5	43	2,6	514	1.743	-6,8	8.411	2.400	-5,7	9.624
Lignito negro	111,4	-16,4	458	-28,9	471	1.130	7,2	6.737	1.555	-2,3	7.930
Carbón importación	1.517,8	0,3	2.300	5,1	3.793	12.725	6,0	23.149	17.030	10,1	34.748
Gas natural (**)	899,5	2,2	-	-	4.091	8.717	52,5	13.882	11.044	61,1	24.386
Gas siderúrgico	31,9	79,3	-	-	111	297	10,3	2.098	387	-0,3	2.307
Fuel-oil	159,9	-65,9	644	-14,3	1.504	3.544	16,6	13.430	4.609	39,3	14.021
Sistema peninsular	3.562	-6,6	5.058	55,6	12.162	33.681	11,2	99.387	44.551	15,4	129.831
Carbón	97	-4,8	112	-39,2	317	850	-5,5	2.746	1.143	-2,8	3.677
Fuel-oil	217	1,9	136	-1,9	960	1.863	6,3	8.292	2.449	4,9	10.834
Sistemas extrapeninsulares	314	-0,2	248	-23,2	1.277	2.713	2,3	11.039	3.592	2,3	14.511

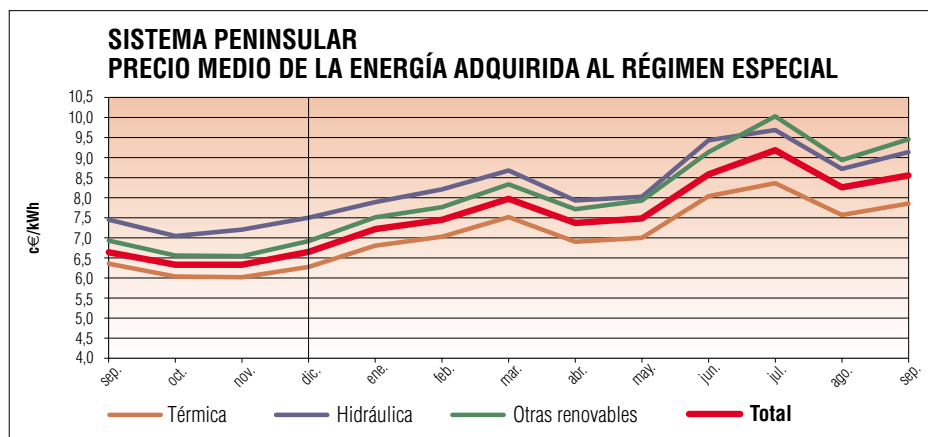
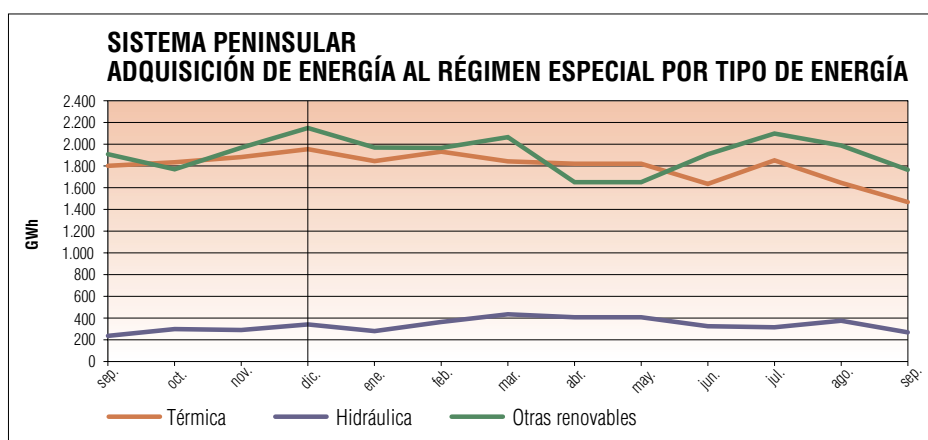
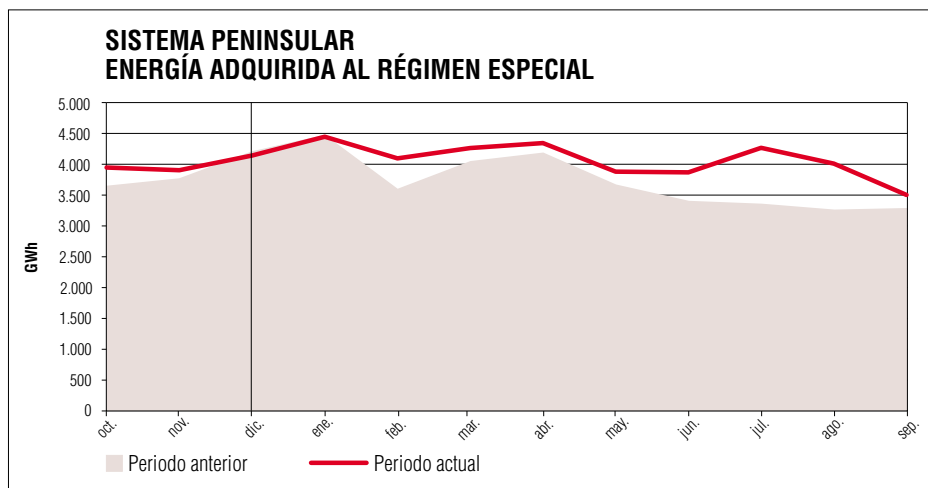
Δ%: tasa de variación respecto al mismo periodo del año anterior. (*) Datos estimados a partir del consumo de combustible. (**) Incluye GICC de ELCOGAS y ciclos combinados.

1 kTEC = 0,7 kTEP. kTEC: Miles de toneladas equivalentes de carbón; kTEP: Miles de toneladas equivalentes de petróleo.

Régimen especial (*)

- Durante el mes de septiembre, el volumen de energía adquirida a las instalaciones de régimen especial se ha situado en 3.501 GWh, con una tasa de crecimiento de un 6,3%, respecto al mismo mes del año anterior.
- Por tipo de combustible, ha continuado destacando el aumento de peso específico de la energía procedente de centrales que utilizan fuentes de energía renovables no hidráulicas, donde están incluidos los parques eólicos, que han incrementado su producción en un 27,0% frente al mismo mes del año anterior y han aportado el 50,4% del total de energía adquirida en el régimen especial.
- Desde la entrada en vigor del RD 841/2002, del 2 de septiembre de 2002 por el que se regula para instalaciones de producción de energía eléctrica en régimen especial su incentivación en la participación en el mercado de producción, se ha incrementado el número de instalaciones participan en él. Durante el mes de septiembre, la participación de estas instalaciones en el mercado ha alcanzado un valor de 2.182 GWh, lo que supone un 62,3% del volumen de energía producida en régimen especial.
- En el conjunto de sistemas extrapeninsulares, en el mes de septiembre, el volumen de adquisiciones al régimen especial se han situado en 70 GWh, un 0,8% menos que el del mismo mes del año anterior. En el periodo enero-septiembre las adquisiciones de energía se han disminuido un 1,5% respecto al mismo periodo del año anterior, las cuales han aportado el 5,3% de la demanda acumulada anual.
- Durante el mes de septiembre, el precio medio de adquisición de los excedentes procedentes del régimen especial en el sistema peninsular, se ha situado en 8,556 c€/kWh, con lo que el precio acumulado de los últimos doce meses se ha situado en 7,576 c€/kWh.

(*) Como consecuencia del procedimiento de recopilación de la información relativa a la producción en régimen especial, los datos de potencia instalada, energía adquirida y precios correspondientes a un mes son provisionales, pudiendo ser revisados en meses sucesivos.



Régimen especial	Potencia MW	Septiembre				Acumulado anual				Últimos doce meses			
		Energía		Precio medio		Energía		Precio medio		Energía		Precio medio	
		GWh	Δ%	c€/kWh	Δ%	GWh	Δ%	c€/kWh	Δ%	GWh	Δ%	c€/kWh	Δ%
Térmica	6.594	1.468	-14,2	7,855	23,6	15.991	-2,3	7,441	28,3	21.508	-2,7	7,098	22,7
Hidráulica	1.705	269	40,0	9,137	22,6	3.116	-16,2	8,493	30,3	3.943	-21,9	8,195	25,5
Otras renovables	10.314	1.765	27,0	9,457	36,4	17.558	32,4	8,456	36,0	23.203	30,1	8,008	29,1
Sistema peninsular	18.613	3.501	6,3	8,556	28,8	36.665	10,0	7,964	32,0	48.653	8,2	7,576	25,8
Térmica	101,0	36	79,4	-	-	295	59,0	-	-	358	42,3	-	-
Hidráulica	0,5	0	-33,5	-	-	1	2,2	-	-	2	-33,2	-	-
Otras renovables	139,8	34	-33,0	-	-	265	-30,6	-	-	362	-20,0	-	-
Sistemas extrapeninsulares (*)	241	70	-0,8	-	-	561	-1,5	-	-	722	2,2	-	-

Δ%: tasa de variación respecto al mismo periodo del año anterior.

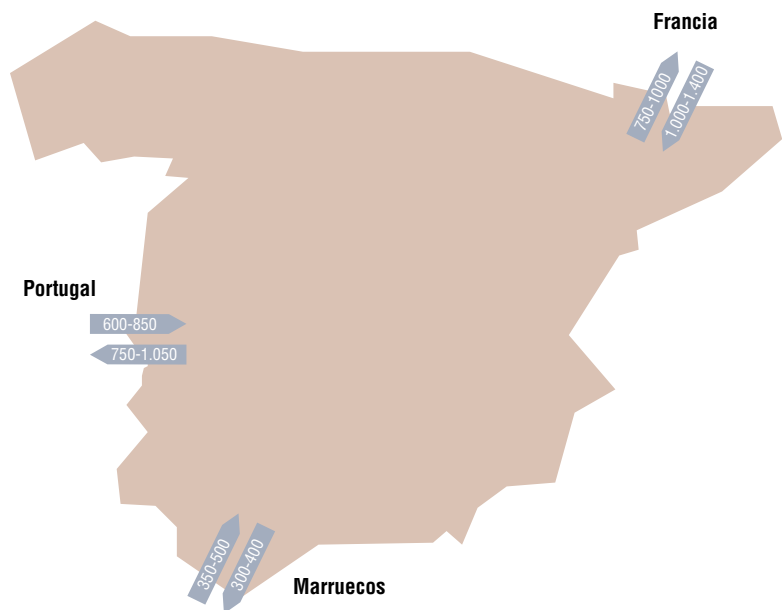
(*) Datos de precios no disponibles.

Intercambios internacionales

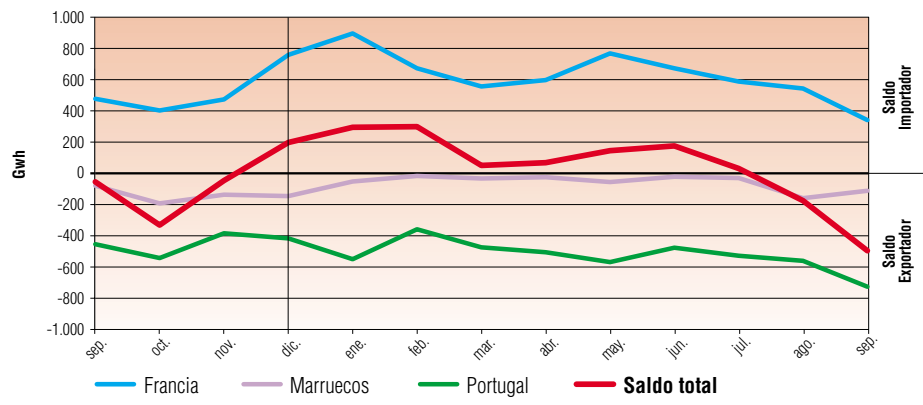
- El volumen de energía intercambiada programada con otros países en el mes de septiembre ha ascendido a 1.329 GWh, un 6,2% por debajo de la del mismo mes del año anterior. El 68,6% de este volumen ha correspondido a operaciones de exportación, generando un saldo mensual exportador de 495 GWh.
- Las operaciones realizadas por los agentes, incluidos los contratos bilaterales han supuesto el 71,9% del volumen de intercambios mensual. Por su parte, los intercambios asociados al contrato suscrito por RED ELÉCTRICA ha supuesto en septiembre, un volumen de 360 GWh, un 27,1% del total, mientras que el volumen de los intercambios de apoyo y desvíos han aportado el 1,0% restante.
- Durante el mes de septiembre, el mayor volumen de energía intercambiada por los agentes, incluyendo bilaterales, ha correspondido a operaciones con la frontera de Portugal, cuyo volumen se ha incrementado hasta alcanzar los 764 GWh. Le siguen los realizados con las fronteras de Marruecos, 114 GWh, Francia, 73 GWh y Andorra, 4 GWh.
- Por lo tanto, tras el dato de septiembre, el saldo acumulado de intercambios internacionales ha resultado importador con una energía de 429 GWh.
- El 57,0% del volumen total de energía intercambiada por los agentes, durante los nueve primeros meses del año, incluidos bilaterales, ha correspondido a operaciones realizadas a través de la frontera con Portugal, el 35,8% con Francia, el 5,7% con la frontera de Marruecos y el 1,6% restante con Andorra.
- En términos interanuales, el volumen total de energía intercambiada ha alcanzado los 18.634 GWh. El 78,0% de esta energía, corresponde a operaciones realizadas por los agentes, que han aportado un saldo exportador de 3.732 GWh. El 6,7% de las transacciones realizadas por los agentes se han materializado a través de contratos bilaterales físicos. Por su parte, el contrato suscrito por REE ha aportado el 20,7% del volumen de intercambios, proporcionando un saldo importador de 3.822 GWh, mientras que el saldo neto de los intercambios de apoyo y desvíos han representado el 1,1% del volumen, aportando un saldo importador de 160 GWh.
- En el mes de septiembre, los valores de la capacidad comercial de intercambio con Francia, Portugal y Marruecos, consensuados con los operadores de los sistemas de dichos países, han oscilado entre los valores de los intervalos que se reflejan en el mapa que se adjunta.

Capacidad comercial: Es la capacidad de interconexión disponible para realizar transacciones comerciales una vez descontada la capacidad reservada para garantizar la seguridad del sistema y para intercambios de apoyo.

INTERCONEXIONES INTERNACIONALES. CAPACIDAD COMERCIAL SEPTIEMBRE 2005 (MW)



SALDOS DE INTERCAMBIOS INTERNACIONALES POR FRONTERAS

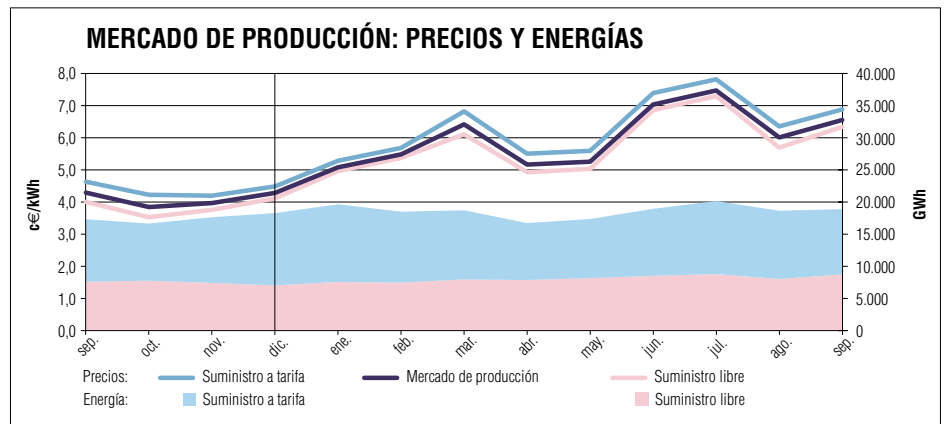


Intercambios internacionales (GWh)	Septiembre			Acumulado anual			Últimos doce meses		
	Import.	Export.	Saldo	Import.	Export.	Saldo	Import.	Export.	Saldo
Andorra	0	-4	-4	0	-139	-139	0	-216	-216
Francia	28	-44	-16	3.119	-363	2.755	3.978	-641	3.338
Marruecos	1	-113	-113	46	-553	-507	47	-1.036	-990
Portugal	14	-750	-736	438	-5.180	-4.742	672	-6.712	-6.040
Mercado: Agentes	43	-911	-869	3.603	-6.236	-2.633	4.697	-8.605	-3.908
Francia	360	0	360	2.764	-17	2.748	3.838	-16	3.822
Mercado: Contratos REE	360	0	360	2.764	-17	2.748	3.838	-16	3.822
Andorra	0	0	0	0	-27	-27	0	-42	-42
Francia	1	0	1	324	0	324	391	0	391
Marruecos	0	0	0	1	-1	0	1	-1	0
Portugal	0	0	0	174	-267	-93	317	-489	-172
Contratos bilaterales	1	0	1	499	-294	205	708	-532	176
Andorra	0	0	0	5	0	5	8	0	8
Francia	1	0	1	17	-31	-14	21	-31	-10
Marruecos	2	-1	2	24	-7	16	34	-8	26
Portugal	10	0	10	102	0	102	136	0	136
Apoyo y desvíos	13	-1	13	148	-39	109	199	-39	160
Total intercambios	417	-912	-495	7.015	-6.586	429	9.442	-9.191	251

3. MERCADO DE PRODUCCIÓN

Precios finales mensuales

- Los precios en el mercado de producción durante el mes de septiembre han ascendido más de un 9,1% en relación a los registros alcanzados el mes anterior, marcando valores ligeramente superiores a los 6,5 c€/kWh.
- El precio medio ha sido 6,549 c€/kWh, un 9,1% más que el mes pasado, y la demanda se ha elevado a 19.407 GWh. Respecto de septiembre de 2004, el precio ha aumentado un 52,7%, frente a un aumento del 9,4% de la demanda. En los últimos doce meses, el precio medio del mercado se ha situado en 5,590 c€/kWh, un 63,0% superior al registrado hace un año para el mismo período.
- Las compras de los distribuidores destinadas al suministro a tarifa y las exportaciones del contrato de Red Eléctrica han sumado 10.155 GWh, lo que supone un aumento del 4,5% respecto de hace un año. El precio medio ha sido 6,876 c€/kWh, un 8,3% más que el mes anterior y un 48,6% más que el mismo mes de 2004.
- Las compras de comercializadores y consumidores cualificados y agentes externos compradores se han elevado a 8.727 GWh, un 8,9% más que el mes pasado y un 14,9% más que hace un año. Esta cifra representa el 45,0% del conjunto del mercado. El precio medio se ha situado en 6,335 c€/kWh, cifra que aunque registra una evolución similar a la del precio del suministro a tarifa, es un 7,9% inferior debido, prin-



Precios	Septiembre			Acumulado anual		Últimos doce meses	
	c€/kWh	s/ago.%	Δ%	c€/kWh	Δ%	c€/kWh	Δ%
Mercado de producción (*)	6,549	9,1	52,7	6,075	78,3	5,590	63,0
Mercado diario	5,873	11,0	67,4	5,390	96,5	4,892	77,3
Otros mercados	0,230	-12,9	-30,5	0,236	7,3	0,250	10,7
Garantía de potencia	0,446	-0,9	-0,7	0,449	1,0	0,449	0,6
Suministro a tarifa (**)	6,876	8,3	48,6	6,380	72,8	5,877	59,4
Mercado diario	5,871	11,6	66,2	5,401	95,8	4,905	77,3
Otros mercados	0,245	-11,2	-31,4	0,262	7,4	0,276	9,3
Garantía de potencia	0,760	-6,2	3,0	0,717	4,1	0,696	4,3
Suministro libre (***)	6,335	11,4	58,4	5,875	88,8	5,388	70,4
Mercado diario	5,945	10,5	69,1	5,458	98,7	4,940	78,1
Otros mercados	0,283	-7,2	-25,1	0,282	21,9	0,292	25,1
Garantía de potencia	0,107	-	0,9	0,135	1,1	0,156	0,9

Energías	Septiembre			Acumulado anual		Últimos doce meses	
	GWh	s/ago.%	Δ%	GWh	Δ%	GWh	Δ%
Mercado de producción (*)	19.407	1,6	9,4	172.655	7,9	226.477	7,2
Suministro a tarifa (**)	10.155	-4,3	4,5	94.490	4,4	124.830	2,6
Suministro libre (***)	8.727	8,9	14,9	72.978	10,9	95.160	12,5
Contratos bilaterales	219	-20,3	74,0	2.450	197,4	3.182	158,6

Otros mercados: Incluye los costes/ahorros resultantes de los Mercados intradiarios, Mercados de operación y Contratos de REE.

Δ% : tasa de variación respecto al mismo periodo del año anterior.

(*) Incluye la demanda de bombeo. (**) Distribuidores y Exportaciones REE. (***) Comercializadores, Consumidores cualificados y Agentes externos.

Precio final del mercado de producción (c€/kWh)

Día	H1	H2	H3	H4	H5	H6	H7	H8	H9	H10	H11	H12	H13	H14	H15	H16	H17	H18	H19	H20	H21	H22	H23	H24	Media
J1	5,507	5,127	4,793	4,589	4,553	4,545	5,125	5,496	5,983	7,575	8,928	11,176	11,434	11,613	11,272	11,237	11,347	11,452	9,908	8,186	7,772	8,743	7,367	5,707	8,169
V2	5,336	5,201	4,600	4,507	4,453	4,507	5,208	5,476	6,013	8,045	9,334	10,589	11,639	11,630	10,427	10,423	10,412	10,549	10,505	8,759	8,308	10,619	7,986	5,816	8,169
S3	7,247	5,878	5,290	5,193	5,088	5,108	5,103	5,141	5,233	5,734	7,805	8,332	8,855	9,009	8,279	7,557	6,645	6,640	6,637	6,647	7,339	12,379	8,177	6,631	7,040
D4	8,777	6,449	5,542	5,570	5,216	5,107	5,114	5,121	4,963	5,308	5,579	5,761	6,095	6,807	7,062	6,559	5,811	5,828	5,695	5,714	6,745	12,104	11,812	7,819	6,615
L5	5,343	5,048	4,498	4,358	4,300	4,462	5,450	5,616	6,165	7,197	9,304	12,266	12,690	12,687	9,428	8,595	8,547	8,439	7,849	6,395	6,155	7,856	5,867	5,301	7,508
M6	5,208	4,977	4,575	4,386	4,432	4,713	5,246	5,606	5,874	6,668	8,509	9,283	12,331	12,451	8,364	8,315	9,416	12,056	9,760	7,870	7,002	9,416	6,824	5,752	7,621
X7	5,329	5,080	4,692	4,524	4,466	4,623	5,280	5,673	5,933	5,778	8,519	8,654	9,501	9,059	8,206	8,068	8,646	9,460	12,707	8,208	8,026	12,473	6,229	5,475	7,437
J8	5,163	4,890	4,462	4,408	4,440	4,481	4,942	5,307	5,528	6,732	8,532	8,754	9,167	9,064	7,944	7,867	8,757	9,152	9,115	8,208	8,190	11,685	7,624	5,488	7,206
V9	5,210	4,922	4,556	4,485	4,468	4,470	4,747	5,169	5,403	5,696	7,215	7,211	8,025	7,737	5,871	5,706	5,974	7,362	7,637	6,065	6,220	9,003	5,713	5,338	6,093
S10	5,897	5,305	4,862	4,793	4,565	4,508	4,467	4,597	4,503	4,960	5,765	6,016	6,281	6,707	5,662	5,372	5,347	5,283	5,233	5,170	5,520	8,695	6,277	5,365	5,505
D11	4,853	4,760	4,653	4,384	4,391	4,391	4,384	4,412	4,300	4,581	4,743	4,996	5,149	5,287	5,288	5,197	5,046	5,031	5,044	5,078	5,597	8,648	8,096	6,476	5,265
L12	4,952	4,618	4,505	4,154	4,102	4,102	4,740	5,060	5,562	6,371	7,153	7,743	8,102	8,038	6,333	6,507	7,188	7,352	6,932	6,092	6,184	7,430	5,546	4,972	6,140
M13	4,789	4,661	4,369	4,093	4,064	4,091	4,683	5,555	6,144	6,502	7,218	7,790	8,090	7,793	7,137	7,104	7,460	8,164	7,617	7,137	7,497	8,352	6,170	5,331	6,466
X14	5,277	4,840	4,520	4,483	4,481	4,491	5,398	6,401	7,221	7,130	7,628	7,975	8,450	8,183	8,276	7,270	7,786	8,356	7,812	7,012	7,597	8,431	6,376	5,409	6,791
J15	5,138	4,877	4,514	4,447	4,439	4,453	4,999	5,977	6,306	7,818	8,002	8,711	11,160	9,153	8,011	7,893	8,242	8,911	8,333	7,948	8,668	11,367	7,036	5,647	7,357
V16	5,384	5,141	4,798	4,706	4,575	4,688	5,206	5,760	6,204	7,247	7,718	8,337	9,557	8,659	7,383	7,286	7,237	7,294	6,786	6,309	6,474	6,865	5,636	4,710	6,525
S17	5,205	5,054	4,738	4,502	4,326	4,112	4,070	4,369	4,423	4,992	5,793	5,941	5,792	5,539	5,181	4,990	4,884	4,848	4,852	4,888	5,573	7,350	5,510	4,975	5,111
D18	4,730	4,487	4,001	3,735	3,530	3,381	3,516	3,498	2,028	3,992	4,674	4,677	4,840	4,973	4,964	4,720	4,734	4,753	4,765	4,832	5,616	7,820	7,409	5,748	4,708
L19	4,894	4,791	4,559	4,336	4,310	4,331	4,956	5,583	5,783	6,209	6,647	7,250	7,696	7,308	6,321	6,713	7,251	7,980	7,849	7,261	8,173	9,738	6,430	5,249	6,475
M20	4,896	4,519	4,424	4,300	4,128	4,289	4,668	5,385	6,049	6,507	7,164	7,225	7,912	7,626	6,695	7,175	7,265	7,941	7,619	7,178	8,467	8,899	6,174	5,033	6,446
X21	5,226	4,846	4,479	4,467	4,458	4,449	4,937	5,953	6,821	7,498	7,955	8,728	9,727	8,739	7,328	7,461	7,571	8,188	7,775	7,167	8,967	10,951	7,316	5,542	7,099
J22	5,328	5,192	4,821	4,683	4,596	4,639	5,363	6,035	6,668	7,324	8,203	8,305	9,612	7,820	7,295	7,368	7,476	8,285	8,149	7,170	8,636	10,092	6,722	5,508	7,064
V23	5,179	4,669	4,372	4,302	4,302	4,297	4,794	5,532	5,598	6,079	7,176	7,470	8,281	7,989	7,158	6,665	6,487	7,225	7,138	6,109	7,684	7,588	5,769	4,837	6,210
S24	6,219	4,813	4,531	4,414	4,199	4,092	4,181	4,572	4,673	5,405	5,858	6,732	6,896	6,998	5,502	5,208	4,986	4,972	4,993	5,221	7,331	8,333	6,870	5,256	5,508
D25	5,418	4,496	4,380	4,070	3,850	3,855	3,863	4,035	3,629	4,277	4,625	4,890	4,896	4,941	4,949	4,509	4,498	4,468	4,299	4,531	5,205	7,286	6,015	4,894	4,715
L26	4,654	4,226	3,716	3,569	3,587	3,579	4,371	5,325	5,493	6,349	7,058	7,952	8,388	7,622	6,936	6,948	7,238	7,461	7,333	6,882	8,233	8,712	6,669	4,983	6,355
M27	5,402	4,737	4,174	4,207	4,129	4,276	5,426	6,533	6,699	7,150	7,762	7,368	7,548	7,329	6,767	6,757	7,153	7,365	7,299	6,518	8,030	8,107	6,192	5,137	6,463
X28	4,478	4,361	3,969	3,637	3,599	3,761	4,525	5,357	5,751	6,238	6,460	7,156	7,549	7,255	6,352	6,325	6,952	7,301	7,113	6,519	8,273	7,884	5,863	4,761	6,010
J29	4,734	4,493	4,301	4,036	4,013	4,062	4,722	5,741	5,863	6,568	6,974	7,666	8,722	7,546	6,670	6,628	6,685	6,918	6,692	6,482	8,164	7,677	5,488	4,625	6,195
V30	4,671	4,428	4,036	3,946	3,962	3,982	4,563	5,671	5,974	6,606	6,629	6,833	7,224	6,960	6,811	6,834	6,973	7,327	7,029	7,215	9,762	8,872	6,839	5,354	6,336
Media	5,363	4,910	4,534	4,387	4,313	4,343	4,828	5,380	5,644	6,375	7,281	7,880	8,571	8,272	7,212	7,103	7,288	7,728	7,504	6,732	7,448	9,132	6,716	5,446	6,548

Mínimo: 2,028 Precios de 2,028 a 5,164 Precios de 5,164 a 7,151 Precios de 7,151 a 12,707 Máximo: 12,707

Percentiles del 33% de los valores registrados en el mes.

principalmente, a la menor repercusión del pago por Garantía de potencia sobre el suministro libre.

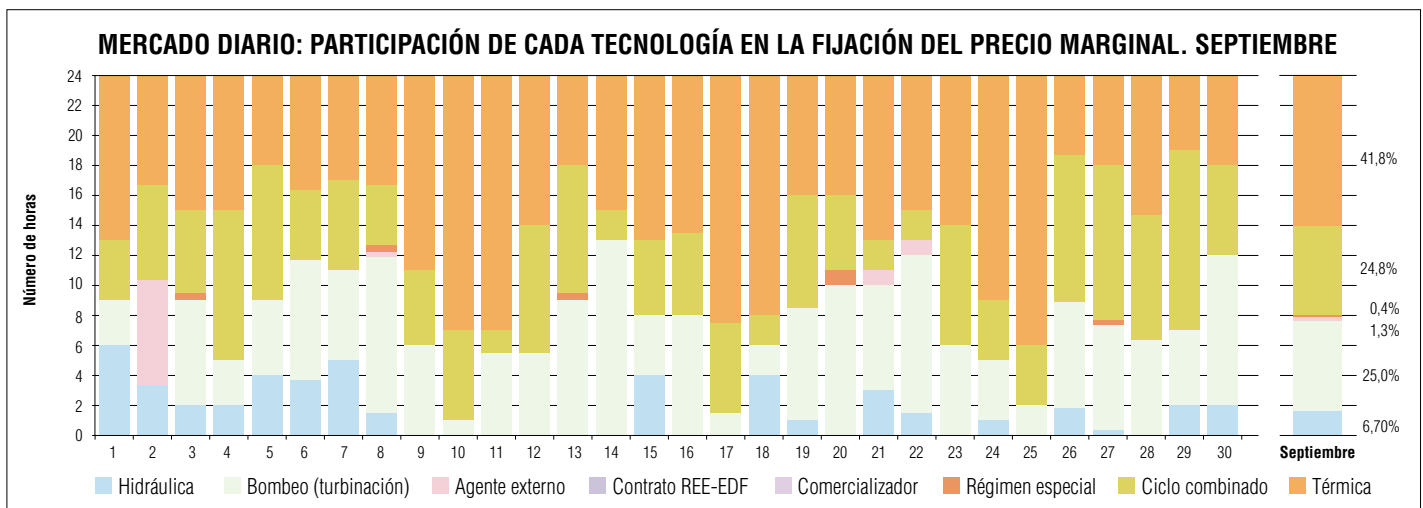
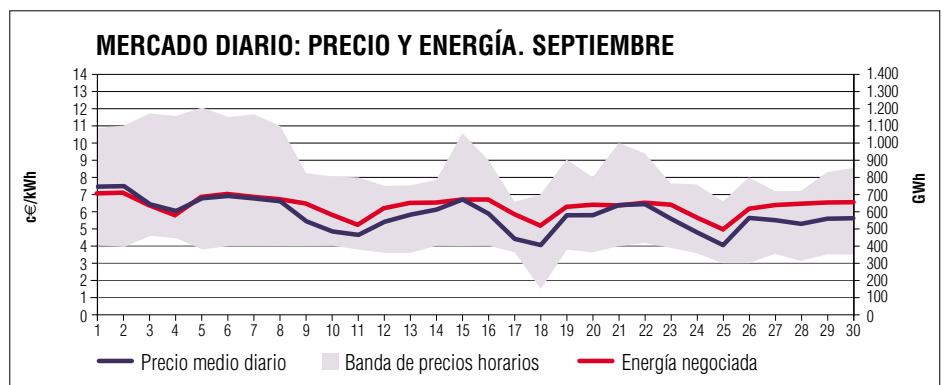
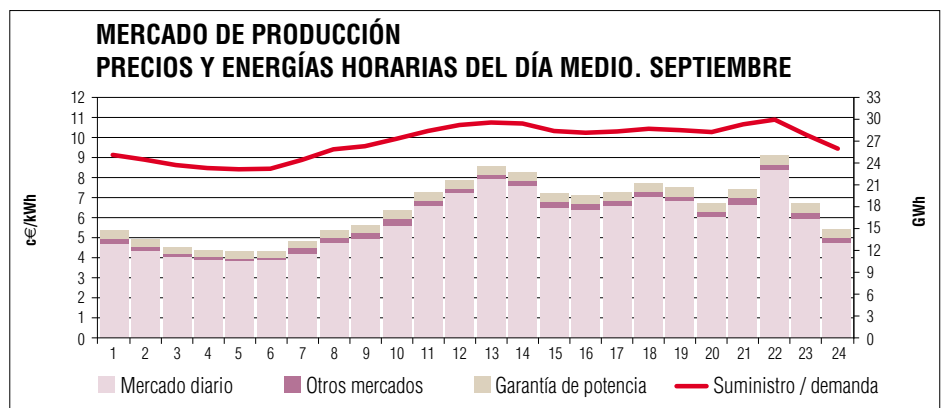
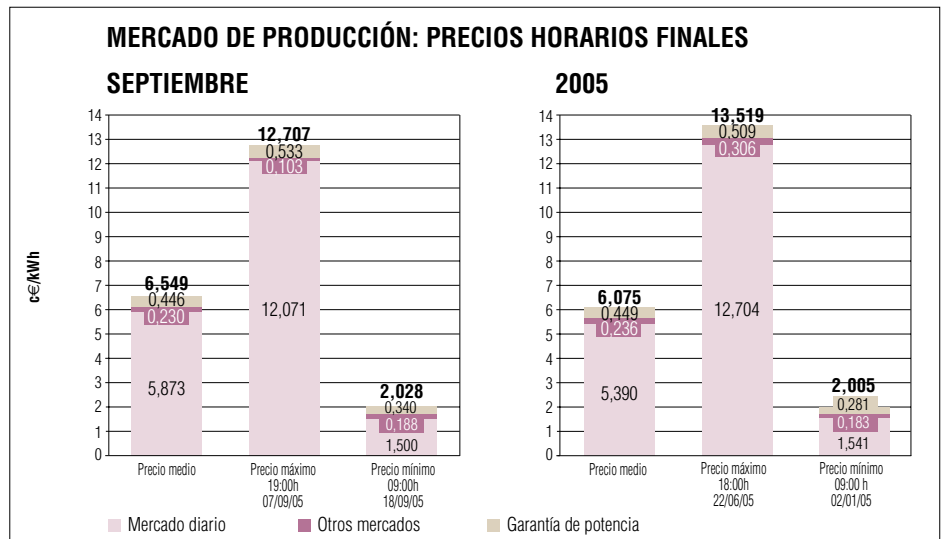
- El precio medio aritmético, a los efectos del artículo 24 del Real Decreto 2818/1998, de 23 de diciembre, de las ocho primeras horas de los días del mes de septiembre, precio valle, ha sido 4,738 c€/kWh. El precio medio aritmético del resto de las horas ha sido 7,163 c€/kWh.

Precios finales horarios

- El precio horario final máximo alcanzó 12,707 c€/kWh, en la hora 19 del miércoles 7, mientras que el precio mínimo fue 2,028 c€/kWh en la hora 9 del domingo 18.
- Las curvas horarias medias de precios y energía tienen formas similares. Sin embargo, la curva de precios presenta una mayor variación que la curva de demanda: los precios horarios medios han variado entre 4,313 y 9,132 c€/kWh, frente a una demanda que ha oscilado entre 23,1 y 30,0 GWh.

Mercado diario

- En septiembre, el precio medio del mercado diario ha sido 5,873 c€/kWh, la energía intercambiada 19.076 GWh y el volumen económico contratado de 1120,35 M€, cifras que respecto del mercado de producción suponen el 98,3 % de la energía y el 88,2 % del volumen económico.
- El precio mínimo del mercado diario, durante el mes de septiembre, ha sido de 1,500 c€/kWh, el cual se alcanza el domingo 18 a la hora 9. Por el contrario el precio máximo del mes 12,071 c€/kWh se ha alcanzado durante la hora 13 del lunes 5.
- Respecto a la cobertura de la demanda por tecnologías, en relación con el



mes anterior, los gráficos muestran un descenso en la producción hidráulica y de régimen especial. Por el contrario, las producciones térmica y nuclear se han visto incrementadas, especialmente ésta última.

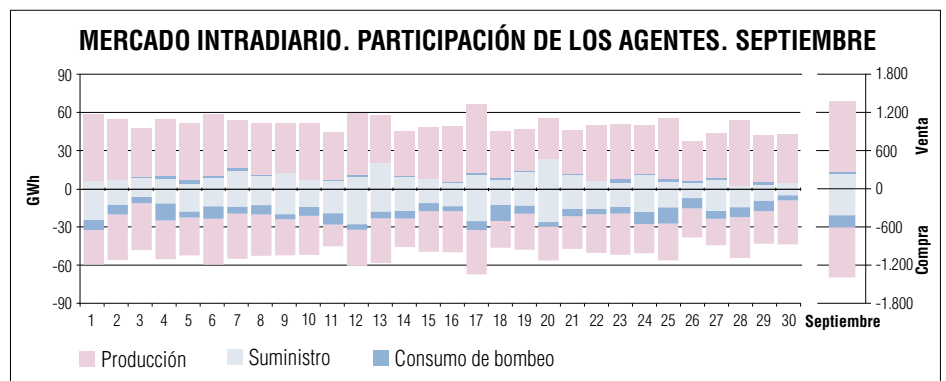
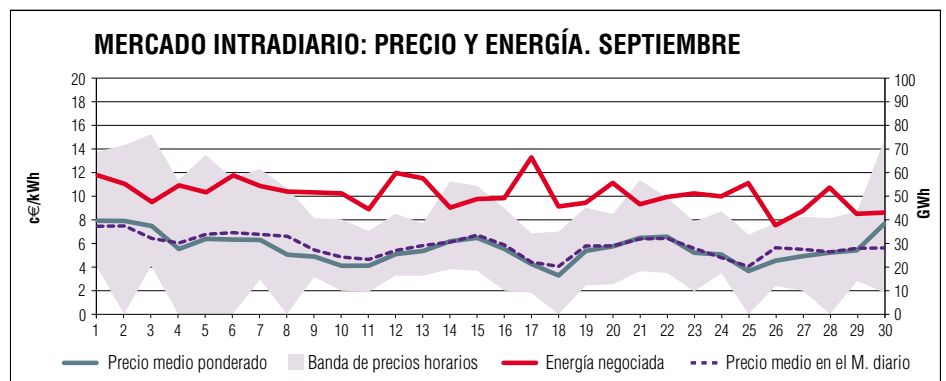
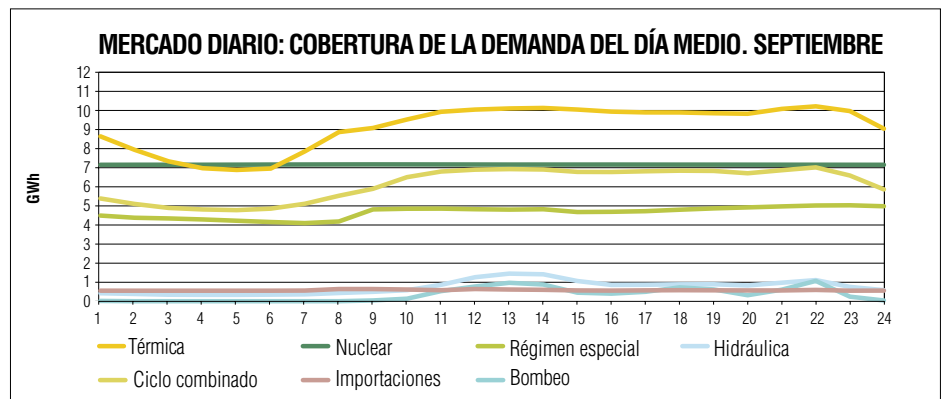
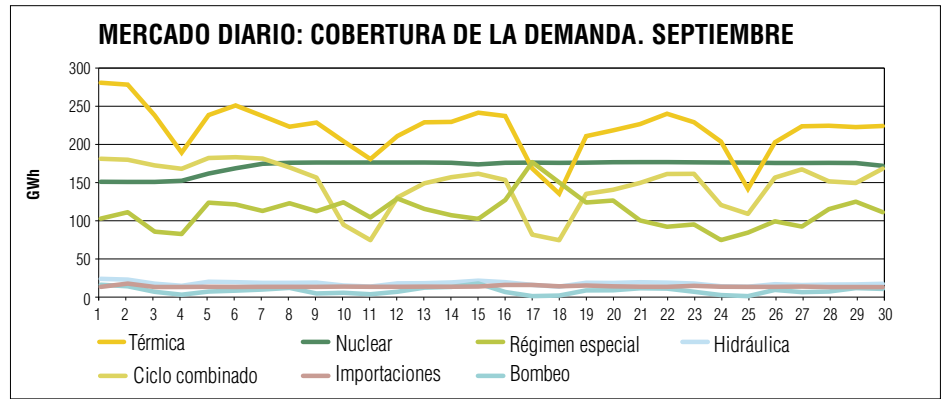
- En relación a la participación de cada una de las tecnologías en la fijación del precio marginal, durante el mes de septiembre, los grupos térmicos han incrementado su participación, marcado marginal un 41,8%. Por el contrario, los grupos de ciclo combinado han disminuido su porcentaje notablemente, descendiendo hasta un 24,8%. Los grupos hidráulicos y de bombeo han aumentado ligeramente el número de horas que marcan marginal hasta un 31,7%. El resto de horas han marcado marginal el régimen especial, un 0,4% y los agentes externos un 1,3%.

Mercados intradiarios

- El precio medio ponderado ha sido 5,607 c€/kWh, un 8,6 % más que el mes anterior y un 4,5% inferior al precio del mercado diario.
- La energía negociada en el conjunto de mercados intradiarios ha alcanzado los 1.529 GWh, un 2,3 % superior que el mes anterior. De esta energía, el 76,0% ha permitido a los agentes, principalmente, productores ajustar sus compromisos previamente adquiridos en el mercado. El restante, 368 GWh, ha implicado un aumento neto de la producción en respuesta a la demanda destinada al consumo de bombeo, 179 GWh, y al suministro, 189 GWh.
- La repercusión económica sobre el precio final del mercado ha supuesto una disminución de 0,018 c€/kWh.
- Se pueden observar diferencias en los volúmenes de energía negociados en cada una de las actuales sesiones del mercado intradiario, 889, 232, 139, 76, 91 y 102 GWh totales. El motivo principal radica en el horizonte de actuación de cada sesión, 28, 24, 20, 17, 13 y 9 horas, respectivamente.
- Las diferencias entre los precios máximo y mínimo de cada día han oscilado entre 10,7 y 4,4 c€/kWh el 80% de los días.

Garantía de potencia y Otros

- El importe asociado a la garantía de potencia en el mes de septiembre ha sido de 86,55 M€, suponiendo un sobrecoste unitario calculado sobre la energía total del mercado de 0,446 c€/kWh, inferior en un 0,9% a la del mes anterior y que



supone el 6,8% del precio medio del mercado.

- La incorporación de los contratos internacionales suscritos por RED ELÉCTRICA ha supuesto un ingreso de 8,64 M€, con

una repercusión sobre el precio medio del mercado de 0,044 c€/kWh.

- Los contratos bilaterales físicos han sumado 219 GWh en el mes de septiembre, un 20,3% menos que el mes anterior.

Mercados de Operación

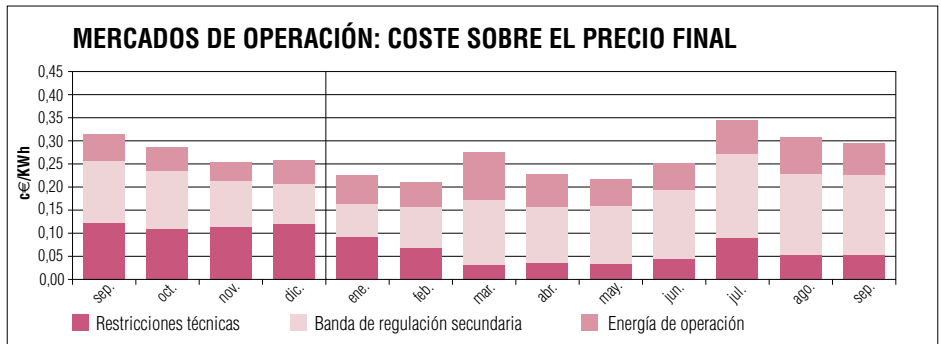
• El coste neto de los mercados de operación en septiembre ha sido 0,294 c€/kWh, un 4,5% inferior al del mes de agosto, suponiendo un 4,5% del precio final del mercado de producción. Este coste ha sido un 6,7% inferior al marcado en septiembre de 2004.

- Restricciones técnicas: La energía necesaria para la solución de restricciones técnicas ha aumentado hasta los 191 GWh, un 1,0 % de la energía correspondiente al mercado diario. Dicha energía ha resultado un 71% inferior a la del mismo mes del año anterior. La escasa hidraulicidad y la indisponibilidad de grupos que habitualmente entran en casación supone que otros grupos térmicos que no suelen resultar casados y se programan por restricciones, en este periodo sí son casados en el mercado diario. El precio medio de la energía programada para resolver las restricciones técnicas ha sido 11,806 c€/kWh, un 7,9% superior al del mes de agosto.

- Banda de regulación secundaria: La potencia horaria media asignada a lo largo del mes ha sido 1.169 MW, repartidos en 680 MW a subir y 489 MW a bajar. El precio medio ha sido 4,141 c€/kWh, un 3,1 % más que en agosto. La repercusión económica total ha significado un coste de 0,174 c€/kWh, un 1,7% inferior al del mes anterior.

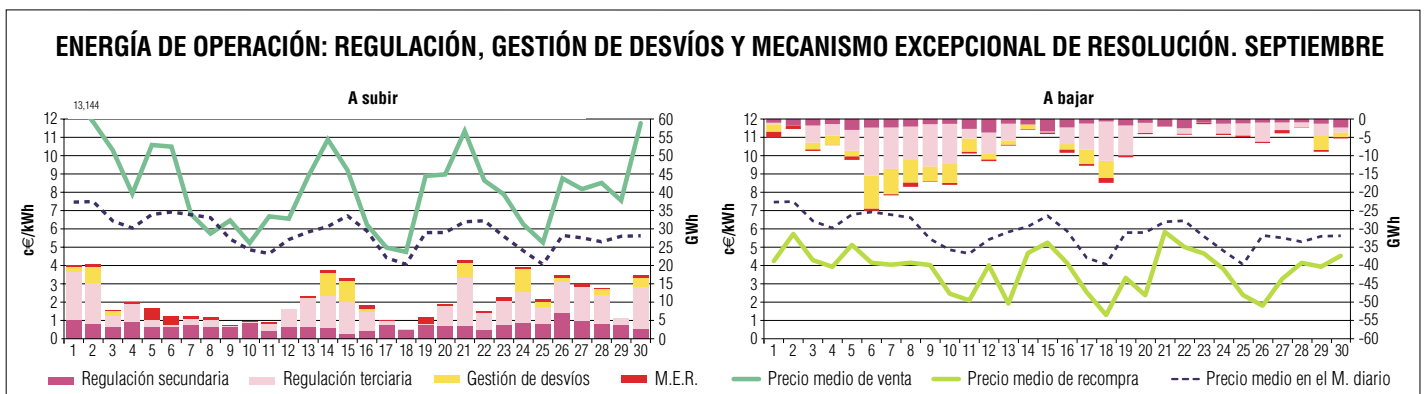
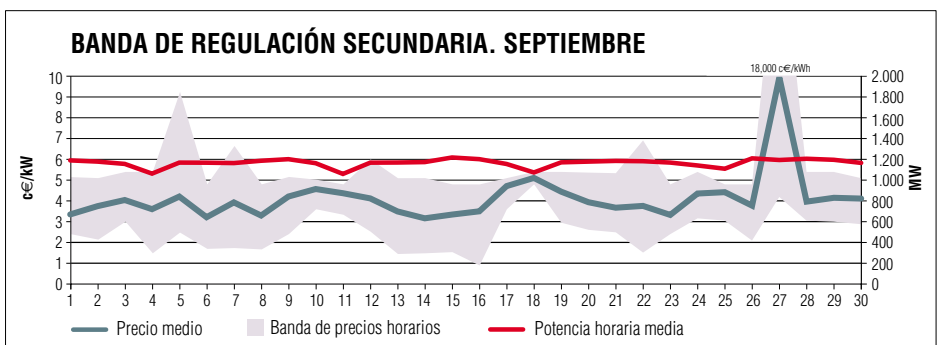
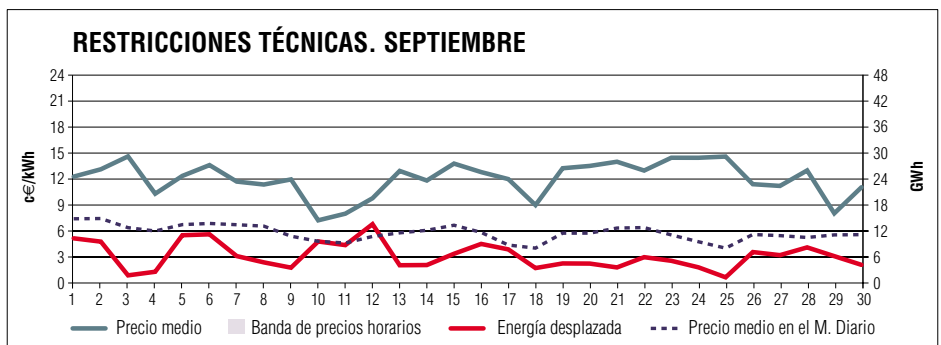
- Energía de operación: La energía necesaria en la operación del sistema ha ascendido a 592 GWh, repartida en 323 GWh a subir y 269 GWh a bajar. El precio medio de venta ha sido 9,016 c€/kWh y el de recompra 3,547 c€/kWh, ambos superiores a los registrados en agosto. El coste conjunto sobre el precio del mercado de producción ha sido 0,068 c€/kWh, un 13,9% inferior al mes anterior.

• En los datos de restricciones se han tenido en cuenta la resolución de 24 de junio de 2005, de la Secretaría General de Energía, por la que se han modificado determinadas Reglas de Funcionamiento del Mercado de Producción de Energía Eléctrica.



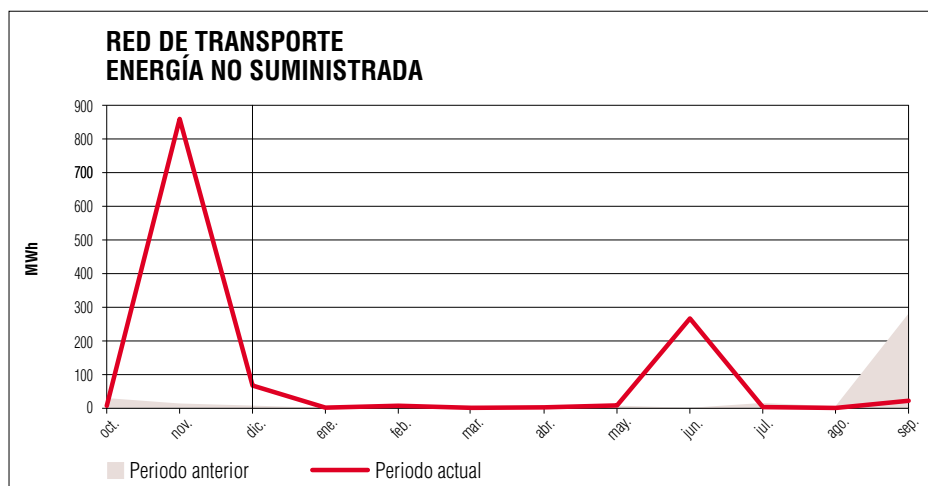
Mercados de operación Septiembre	Coste s/Precio final c€/kWh	Energía		Precio medio	
		A subir GWh	A bajar GWh	A subir c€/kWh	A bajar c€/kWh
Restricciones técnicas (*)	0,052	191		11,806	
Banda de regulación secundaria (**)	0,174	680	489	4,141	
Energía de operación (***)	0,068	323	269	9,016	3,547
Regulación secundaria		104	53	6,951	4,479
Regulación terciaria		159	137	9,594	3,169
Gestión de desvíos		37	62	9,381	3,644
Mec. excepcional de resolución (M.E.R.)		24	17	13,631	3,309
Total	0,294				

(*) Energía desplazada. (**) Potencia horaria media (MW). (***) Energía gestionada.



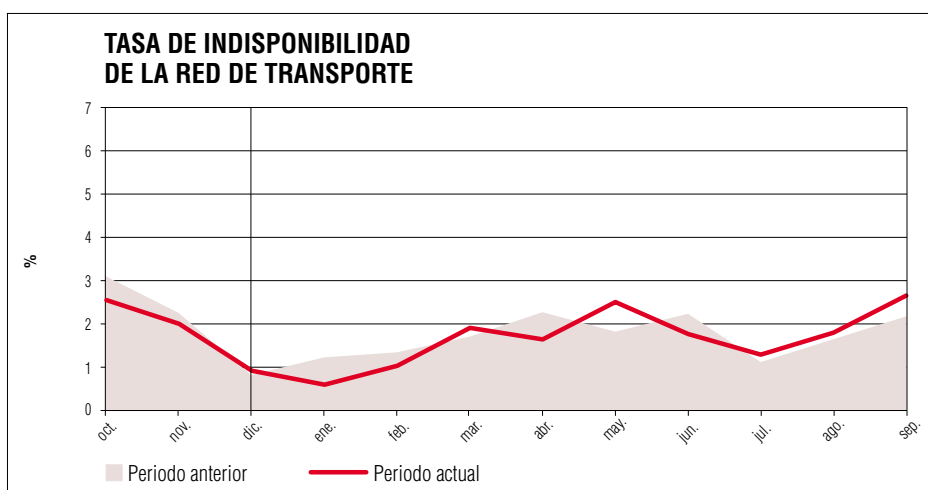
4. RED DE TRANSPORTE

- La red de transporte une los centros de producción con las redes de distribución y determinados clientes finales. En general, incluye las instalaciones con tensiones iguales o superiores a 220 kV e interconexiones internacionales.
- La calidad de servicio de la red de transporte se evalúa en base a las interrupciones del suministro debidas a incidencias iniciadas en dicha red y a la disponibilidad de las instalaciones que la componen.
- En el mes de septiembre se han registrado dos cortes de mercado en las instalaciones de la Red de Transporte; uno de ellos se han registrado en la zona de Málaga, con una energía no suministrada de 6,24 MWh. El segundo de los cortes de mercado se ha producido en la zona de Logroño, con una energía no suministrada de 15,11 MWh.
- El tiempo de interrupción medio en la red de Red de Transporte, durante el mes de septiembre, ha sido de 0,047 minutos, situando el valor acumulado de los últimos doce meses en un total de 2,668 minutos, valor ligeramente superior a los 2,520 minutos registrados en el mismo periodo de año anterior.
- La tasa de disponibilidad de la red de transporte durante el mes de septiembre se ha situado en un 97,3%, porcentaje inferior en 0,5 puntos al alcanzado el mismo mes del año 2004.



Red de transporte Calidad del servicio

	Septiembre	Acumulado anual	Últimos doce meses
Energía no suministrada (MWh)			
Red de transporte	21,4	306,8	1.239,2
REE (Instalaciones anteriores)	0,0	4,3	6,6
REE (Instalaciones adquiridas)	6,2	156,2	961,0
Tiempo de interrupción medio (min.)			
Red de transporte	0,047	0,651	2,668
REE (Instalaciones anteriores)	0,000	0,009	0,014
REE (Instalaciones adquiridas)	0,014	0,331	2,069



Red de transporte

Tasa de indisponibilidad

	Septiembre		Acumulado anual	
	%	Δ%	%	Δ%
Mantenimiento preventivo y predictivo	0,36	-33,8	0,34	-19,1
Causas ajenas al mantenimiento	1,67	91,5	0,71	10,1
Mantenimiento correctivo	0,06	-1,7	0,25	28,9
Circunstancias fortuitas previstas en las condiciones de diseño	0,01	-62,2	0,01	-23,5
Causa de fuerza mayor o acciones de terceros	0,03	-91,5	0,04	-79,1
Sin clasificar (*)	0,54	-7,2	0,45	-2,4
Total (**)	2,651	26,6	1,758	1,5

(*) Datos de otros transportistas pendientes de clasificar.

(**) El total de la indisponibilidad de la red de transporte no incluye las indisponibilidades por causas de fuerza mayor o acciones de terceros.
Δ%: tasa de variación respecto al mismo periodo del año anterior.

Energía no suministrada (ENS): Mide la energía no entregada al sistema debido a interrupciones del servicio acaecidas en la red de transporte.

Tiempo de interrupción medio (TIM): Señala el tiempo, en minutos, que resulta de dividir la ENS entre la potencia media del sistema peninsular durante el periodo a calcular.

Tasa de indisponibilidad: Indica el porcentaje de tiempo total durante el que han estado indisponibles para el servicio, ponderado por la potencia nominal de cada instalación.

5. SUMINISTRO A CONSUMIDORES FINALES

LIQUIDACIÓN DE LA FACTURACIÓN

INGRESOS POR TARIFAS Y PEAJES REGULADOS
Liquidación nº 9, 2005. Periodo Enero-Septiembre (1)

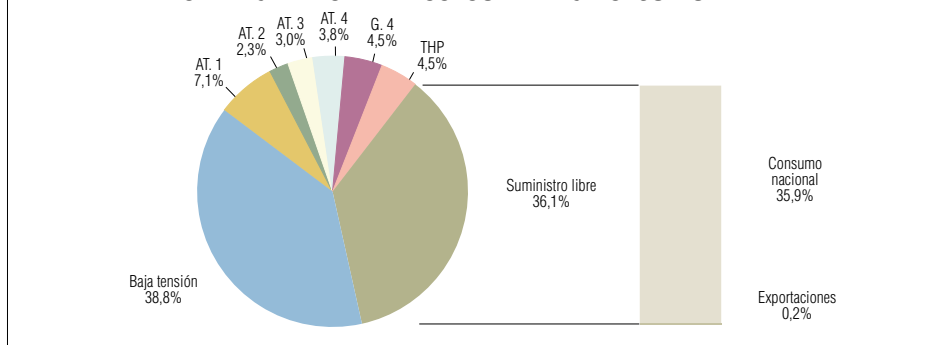
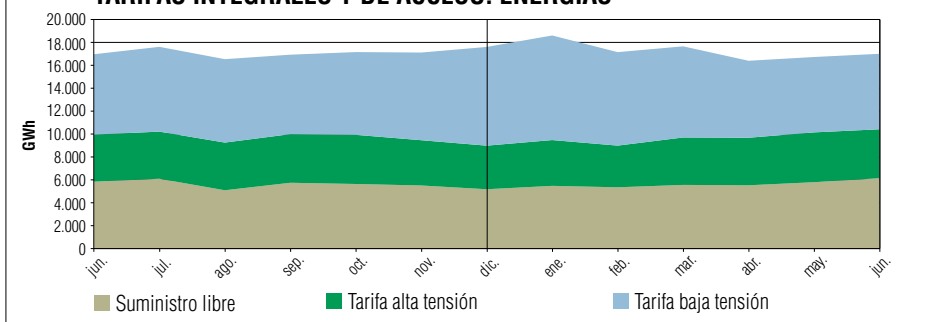
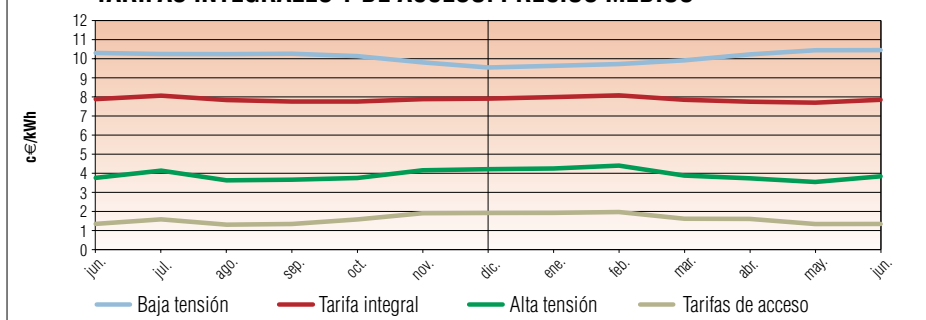
(Millones de euros)

CLIENTES A TARIFAS		CLIENTES CUALIFICADOS		
	Volumen M€	Energía GWh	Precio medio c€/kWh	
INGRESOS				
9.283,08				
Venta de energía				
8.004,76				
100.346				
7,9771				
Peajes				
1.229,66				
58.526				
2,101				
Peajes por interconexiones intern.				
0,76				
590				
0,129				
Transportes intracomunitarios (ETSO)				
13,28				
Otros servicios				
34,62				
Distribuidores y Comercializadoras				
COSTE DE ADQUISICIÓN ENERGÍA MERCADO				
5.941,51				
Generadores				
COSTE DE ADQUISICIÓN ENERGÍA RÉGIMEN ESPECIAL				
1.785,71				
Generadores				
COSTE DEL TRANSPORTE				
634,79				
REE				
456,59				
Empresas eléctricas				
178,20				
COSTE DE DISTRIBUCIÓN (2)				
2.424,19				
Distribución				
2.165,08				
Gestión comercial				
198,13				
Calidad de servicio				
54,20				
Gestión de la demanda				
6,78				
Distribuidoras				
COSTES DE DIVERSIFICACIÓN Y SEGURIDAD ABASTECIMIENTO				
310,80				
Comp. Régimen Especial e Interrumpibles				
9,98				
Comp. Moratoria Nuclear				
280,73				
Financiación 2º Ciclo C.N.				
20,09				
Stock estratégico C.N.				
-				
COSTES PERMANENTES DEL SISTEMA ELÉCTRICO				
-1.967,81				
Operador del Mercado				
6,64				
Operador del Sistema				
22,79				
C.N.E.				
8,00				
Comp. E. Extrapeninsulares				
224,51				
Retribución Fija (CTCs)				
-2.229,74				
Asignación General				
-				
Asignación Específica				
-				
Stock Carbón				
1,47				
Prima Carbón (3)				
57,27				
Reducción Prima Carbón (4)				
-11,82				
Plan de financiación extraordinario (5)				
13,46				
Déficit liquidatorio				
-2.290,13				
Rev. Generación Extrapeninsular				
12,22				
Desajustes de Ingresos				
141,67				
Apor. Generación Extrapeninsular (6)				
-				
Generadores				

- (1) Debido al desfase entre consumo y facturación, la liquidación de los ingresos y costes correspondientes a un determinado periodo no se conoce completamente hasta dos meses más tarde.
- (2) El coste de distribución incluye el coste reconocido destinado a la retribución de la gestión comercial realizada por las empresas distribuidoras, así como los costes destinados a planes de mejora de la calidad de servicio y los costes destinados a la gestión de la demanda, referidas en el Real Decreto 1802/2003 por el que se establece la tarifa eléctrica para 2004.
- (3) Según la Orden ECO 1588/2002 de 12 de junio por la que se establece para el año 2000 y siguientes la precedencia en la repercusión del déficit de ingresos en las liquidaciones de las actividades reguladas, el cobro de la prima del carbón está garantizado en situaciones de déficit de ingresos.
- (4) Imputación al año 2003 de la reducción de la Prima Carbón de los años 1998 y 1999 establecida en el punto 116 de la Decisión de la Comisión Europea de 25 de julio de 2001.
- (5) Plan de financiación extraordinario para ELCOGAS con cargo a la asignación específica de los CTCs establecido en Orden ministerial de 10 de octubre de 2001.
- (6) Importe a liquidar a los generadores en régimen ordinario de los sistemas insulares y extrapeninsulares por los distribuidores de los mismos sistemas, en aplicación de lo establecido en el párrafo 3 del artículo 18.1 del Real Decreto 1747/2003, de 19 de diciembre.

TARIFAS INTEGRALES Y DE ACCESO (*)

- El consumo de energía a tarifa regulada en junio se ha elevado a 10.873 GWh, inferior en un 2,4% al registrado en el mismo mes del año anterior.
- Tras el dato de junio, el consumo a tarifa regulada durante los últimos doce meses ha ascendido a 139.515 GWh, un ligero 1,3% inferior al mismo periodo del año anterior.
- El precio medio de la energía consumida a tarifa regulada en junio ha sido 7,859 c€/kWh, valor muy similar al del mismo periodo del año anterior, en consonancia con el crecimiento medio de la tarifa aprobada en el R.D. 1802/2003, de 26 de diciembre, por el que se establece la tarifa eléctrica para el año 2005.
- En junio la energía consumida en el mercado libre representó el 36,1% del consumo total, porcentaje 1,5 puntos por encima al registrado el mes anterior, con lo que el porcentaje interanual se sitúa en el 32,5%.
- El precio medio de las tarifas de acceso en junio ha sido de 1,336 c€/kWh, por lo que el precio medio interanual se ha situado en 1,607 c€/kWh, 6,0% superior al del mismo periodo del año anterior.

SISTEMA PENINSULAR
TARIFAS INTEGRALES Y DE ACCESO: ENERGÍAS. JUNIOSISTEMA PENINSULAR.
TARIFAS INTEGRALES Y DE ACCESO: ENERGÍASSISTEMA PENINSULAR.
TARIFAS INTEGRALES Y DE ACCESO: PRECIOS MEDIOS

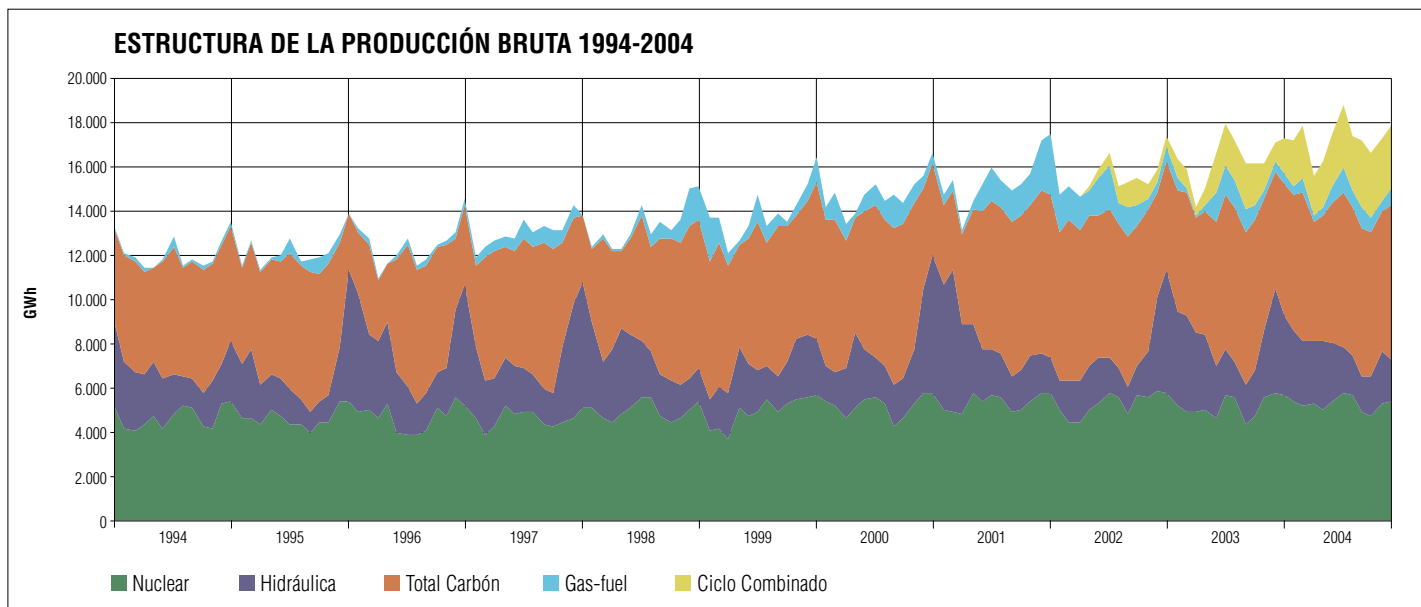
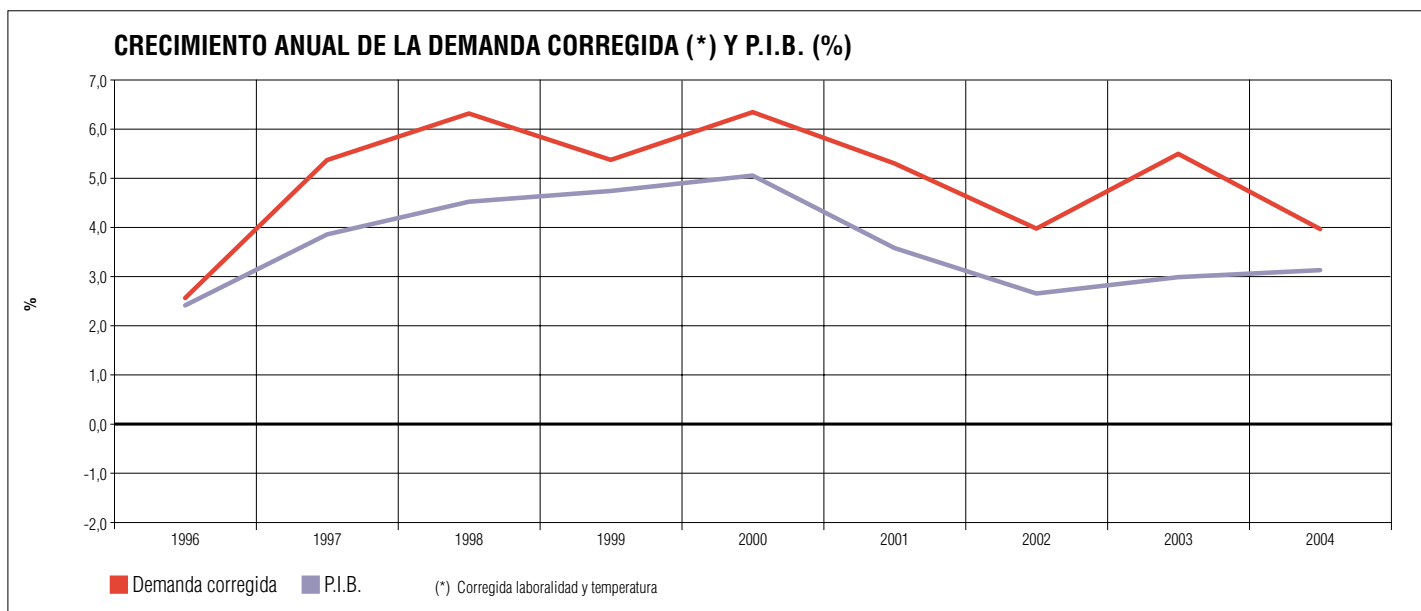
(*) Debido al desfase entre consumo y facturación de energía, únicamente se dispone de datos completos de los consumos realizados tres meses antes.

Tarifa integral	Junio				Acumulado anual				Últimos doce meses			
	Energía		Precio medio		Energía		Precio medio		Energía		Precio medio	
	GWh	Δ%	c€/kWh	Δ%	GWh	Δ%	c€/kWh	Δ%	GWh	Δ%	c€/kWh	Δ%
Alta tensión 1 (Hasta 36 kV)	1.208	7,9	6,545	0,3	6.398	4,6	6,620	1,1	13.069	3,0	6,579	1,6
Alta tensión 2 (Hasta 72,5 kV)	385	9,3	3,711	-1,0	2.222	5,0	3,730	2,1	4.468	6,4	3,731	3,7
Alta tensión 3 (Hasta 145 kV)	505	6,6	2,998	-2,6	2.933	1,1	3,004	1,6	5.800	2,6	3,045	4,5
Alta tensión 4 (Mayor de 145 kV)	641	4,7	2,452	5,7	3.664	6,3	2,461	5,9	7.200	5,7	2,432	4,5
G.4 (Grandes consumidores)	769	1,7	2,430	1,5	4.623	1,1	2,399	2,1	9.264	0,9	2,370	1,9
Tarifa horaria de potencia	769	-4,0	2,764	3,0	4.735	2,7	3,566	3,0	9.368	4,8	3,522	1,5
Alta tensión	4.277	3,9	3,838	2,1	24.576	3,4	3,925	2,4	49.169	3,6	3,920	2,3
Baja tensión	6.595	-6,1	10,468	1,4	45.180	-3,7	10,040	1,3	90.346	-3,8	10,039	1,3
Sistema peninsular	10.873	-2,4	7,859	-0,4	69.756	-1,3	7,885	0,2	139.515	-1,3	7,882	0,2
Tarifas de acceso												
Suministro nacional	6.106	6,9	1,344	-1,7	33.491	7,4	1,633	0,1	65.854	6,2	1,636	1,0
Exportaciones	40	-69,3	0,110	-1,7	376	-59,6	0,143	-4,2	1.292	-72,3	0,144	-4,2
Total	6.146	5,2	1,336	-0,2	33.867	5,4	1,617	1,8	67.146	0,7	1,607	6,0

Δ%: tasa de variación respecto al mismo periodo del año anterior. Los precios no incluyen impuestos.

SISTEMA PENINSULAR: BALANCE ELÉCTRICO 1994-2004

Balace eléctrico (GWh) Peninsular	1994	1995	1996	1997	1998	1999	2000	2001	2002	2003	2004
Hidráulica	26.257	21.965	37.692	33.168	33.992	24.171	27.842	39.424	22.598	38.872	29.777
Nuclear	55.314	55.445	56.329	55.298	59.003	59.335	62.206	63.708	63.016	61.875	63.606
Hulla+Antracita	31.758	31.187	26.627	37.337	30.052	32.133	39.450	34.671	40.313	36.708	38.926
Lignito Pardo	11.910	13.228	12.317	11.187	13.718	14.077	14.262	14.240	15.651	14.142	15.463
Lignito Negro	8.974	9.146	7.948	10.742	6.406	7.038	9.057	6.466	9.612	8.222	8.888
Hulla Importación	7.920	9.176	5.503	2.832	10.014	10.679	13.605	12.714	13.193	13.177	13.082
Carbón	60.562	64.737	52.394	62.098	60.191	63.927	76.374	68.091	78.768	72.249	76.358
Fuel-Gas	1.508	3.868	2.149	6.844	5.658	7.161	10.249	12.398	16.474	8.035	7.697
Ciclo Combinado	-	-	-	-	-	-	-	-	5.308	14.991	28.974
Régimen Ordinario	143.641	146.014	148.564	157.407	158.844	154.593	176.672	183.622	186.164	196.022	206.412
Consumos Generación	-6.073	-6.248	-5.511	-6.352	-6.310	-6.547	-7.827	-7.584	-8.420	-8.162	-8.698
Régimen Especial	8.198	9.596	13.656	16.161	19.733	19.929	26.641	30.278	35.401	41.405	45.329
Generación neta	145.766	149.362	156.708	167.217	172.267	167.975	195.486	206.316	213.144	229.264	243.042
Consumos Bombeo	-1.345	-2.082	-1.523	-1.761	-2.588	-2.779	-4.907	-4.131	-6.957	-4.678	-4.605
Saldo I. Internacionales	1.855	4.489	1.059	-3.073	3.402	3.306	4.426	3.458	5.329	1.264	-3.027
Demanda Transporte	146.275	151.769	156.245	162.383	173.081	168.502	195.005	205.643	211.516	225.850	235.411





MINISTERIO
DE INDUSTRIA, TURISMO Y
COMERCIO

Pº de la Castellana, 160. 28071 Madrid
Tel.: 902 446 006. Fax: 91 457 80 41
<http://www.min.es>



RED
ELÉCTRICA
DE ESPAÑA

Pº del Conde de los Gaitanes, 177.
Alcobendas. 28109 Madrid.
Tel.: 91 650 85 00. Fax: 91 650 45 42. <http://www.ree.es>